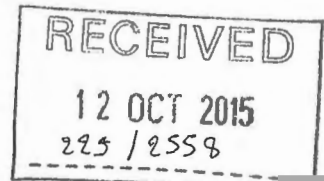


เอกสารแนบที่ 1 ลำเนาหนังสือเห็นชอบรายงานฯ  
และตารางมาตรการฯ



ที่ ทส ๑๐๐๙.๗/ ๗ ๘ ๖ ๕ .

สำนักงานนโยบายและแผน  
ทรัพยากรธรรมชาติและสิ่งแวดล้อม  
ถนนพระรามที่ ๖ แขวงสามเสนใน  
เขตพญาไท กรุงเทพฯ ๑๐๔๐๐

๒ กรกฎาคม ๒๕๕๘

เรื่อง แจ้งผลการพิจารณารายงานการเปลี่ยนแปลงรายละเอียดโครงการในรายงานการวิเคราะห์ผลกระทบ  
สิ่งแวดล้อมโครงการผลิตพลังงานไอน้ำและไฟฟ้าขนาดเล็ก ของบริษัท เอสเอสยูที จำกัด

เรียน กรรมการผู้จัดการบริษัท เอสเอสยูที จำกัด

อ้างถึง หนังสือบริษัท เอสเอสยูที จำกัด ที่ อยท.๐๑๘/๒๕๕๘ ลงวันที่ ๑๘ กุมภาพันธ์ ๒๕๕๘

สิ่งที่ส่งมาด้วย ๑. มาตรการป้องกันและแก้ไขผลกระทบสิ่งแวดล้อมและมาตรการติดตามตรวจสอบผลกระทบ  
สิ่งแวดล้อมรายงานการเปลี่ยนแปลงรายละเอียดโครงการในรายงานการวิเคราะห์ผลกระทบ  
สิ่งแวดล้อมโครงการผลิตพลังงานไอน้ำและไฟฟ้าขนาดเล็ก ของบริษัท เอสเอสยูที จำกัด  
ตั้งอยู่ที่นิคมอุตสาหกรรมบางปู ตำบลบางปูใหม่ อำเภอบางปู จังหวัดสมุทรปราการ ต้องยึดถือ  
ปฏิบัติอย่างเคร่งครัด

๒. แนวทางการเสนอรายงานผลการปฏิบัติตามมาตรการป้องกันและแก้ไขผลกระทบสิ่งแวดล้อม  
และมาตรการติดตามตรวจสอบผลกระทบสิ่งแวดล้อม สำหรับโครงการด้านอุตสาหกรรม  
โครงการนิคมอุตสาหกรรมหรือโครงการที่มีลักษณะเดียวกับนิคมอุตสาหกรรม และโครงการ  
ด้านพลังงาน

ตามหนังสือที่อ้างถึง บริษัท เอสเอสยูที จำกัด ได้เสนอรายงานการเปลี่ยนแปลงรายละเอียด  
โครงการในรายงานการวิเคราะห์ผลกระทบสิ่งแวดล้อมโครงการผลิตพลังงานไอน้ำและไฟฟ้าขนาดเล็ก ของบริษัท  
เอสเอสยูที จำกัด ตั้งอยู่ที่นิคมอุตสาหกรรมบางปู ตำบลบางปูใหม่ อำเภอบางปู จังหวัดสมุทรปราการ จัดทำ  
รายงานโดยบริษัท เทคนิคสิ่งแวดล้อมไทย จำกัด ให้สำนักงานนโยบายและแผนทรัพยากรธรรมชาติและ  
สิ่งแวดล้อมพิจารณา ความละเอียดแจ้งแล้ว นั้น

สำนักงานนโยบายและแผนทรัพยากรธรรมชาติและสิ่งแวดล้อม ได้พิจารณารายงานการ  
เปลี่ยนแปลงรายละเอียดโครงการในรายงานการวิเคราะห์ผลกระทบสิ่งแวดล้อมโครงการผลิตพลังงานไอน้ำ  
และไฟฟ้าขนาดเล็ก ของบริษัท เอสเอสยูที จำกัด เสนอต่อคณะกรรมการผู้ชำนาญการพิจารณารายงานการ  
วิเคราะห์ผลกระทบสิ่งแวดล้อม ด้านโรงไฟฟ้าพลังความร้อน พิจารณาตามขั้นตอนการพิจารณารายงาน ซึ่งใน  
การประชุมคณะกรรมการผู้ชำนาญการฯ ครั้งที่ ๑๐/๒๕๕๘ เมื่อวันที่ ๒ เมษายน ๒๕๕๘ คณะกรรมการ  
ผู้ชำนาญการฯ มีมติให้ความเห็นชอบรายงานการเปลี่ยนแปลงรายละเอียดโครงการในรายงานการวิเคราะห์

ผลกระทบสิ่งแวดล้อม โครงการผลิตพลังงานไอน้ำและไฟฟ้าขนาดเล็ก ของบริษัท เอสเอสยูที จำกัด ตั้งอยู่ที่ นิคมอุตสาหกรรมบางปู ตำบลบางปูใหม่ อำเภอบางปู จังหวัดสมุทรปราการ โดยให้บริษัท เอสเอสยูที จำกัด ปฏิบัติตามมาตรการป้องกันและแก้ไขผลกระทบสิ่งแวดล้อมและมาตรการติดตามตรวจสอบผลกระทบสิ่งแวดล้อม ที่เสนออย่างเคร่งครัด รายละเอียดตามสิ่งที่ส่งมาด้วย ๑ ทั้งนี้ หากบริษัท เอสเอสยูที จำกัด ได้รับอนุญาตจาก หน่วยงานอนุญาตแล้ว สำนักงานนโยบายฯ ขอความร่วมมือบริษัท เอสเอสยูที จำกัด ส่งสำเนาใบอนุญาตพร้อม เงื่อนไขให้สำนักงานฯ ทราบด้วย สำหรับการรายงานผลการปฏิบัติตามมาตรการด้านสิ่งแวดล้อม ที่นำเสนอไว้ใน รายงานฯ ให้เป็นไปตามแนวทางการเสนอรายงานผลการปฏิบัติตามมาตรการป้องกันและแก้ไขผลกระทบ สิ่งแวดล้อม และมาตรการติดตามตรวจสอบผลกระทบสิ่งแวดล้อม รายละเอียดตามสิ่งที่ส่งมาด้วย ๒ อนึ่ง สำนักงานนโยบายฯ ขอให้บริษัท เอสเอสยูที จำกัด ประสานผู้จัดทำรายงานฯ ให้ดำเนินการรวบรวมรายละเอียด ข้อมูลทั้งหมดเรียงตามลำดับการพิจารณาของคณะกรรมการผู้ชำนาญการฯ จำนวน ๑ เล่ม พร้อมแผ่นบันทึก ข้อมูล (CD-ROM) ในรูปของ Digital File (pdf) Adobe Acrobat จำนวน ๒ แผ่น พร้อมทั้งให้จัดทำ รายงานฉบับสมบูรณ์ที่ปรับปรุงตามข้อคิดเห็นของคณะกรรมการผู้ชำนาญการฯ จำนวน ๓ เล่ม พร้อมแผ่น บันทึกข้อมูล (CD-ROM) ในรูปของ Digital File (pdf) Adobe Acrobat จำนวน ๘ แผ่น เสนอให้สำนักงาน นโยบายฯ ภายในเวลา ๑ เดือน เพื่อใช้เป็นเอกสารอ้างอิงและส่งให้หน่วยงานที่เกี่ยวข้องต่อไป ทั้งนี้ สำนักงานนโยบายฯ ได้สำเนาหนังสือแจ้งบริษัท เทคนิคสิ่งแวดล้อมไทย จำกัด เพื่อดำเนินการในส่วนที่ เกี่ยวข้องต่อไปด้วยแล้ว

จึงเรียนมาเพื่อโปรดทราบและพิจารณาดำเนินการต่อไป

ขอแสดงความนับถือ



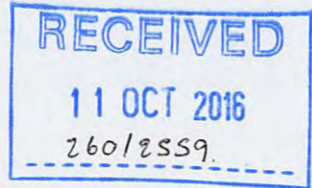
รองเลขาธิการฯ ปฏิบัติราชการแทน

เลขาธิการสำนักงานนโยบายและแผนทรัพยากรธรรมชาติและสิ่งแวดล้อม

สำนักวิเคราะห์ผลกระทบสิ่งแวดล้อม

โทรศัพท์ ๐ ๒๒๖๕ ๖๖๒๘

โทรสาร ๐ ๒๒๖๕ ๖๖๑๖



ที่ ทส ๑๐๐๙.๗/ ๑๑๘๒๖

สำนักงานนโยบายและแผน  
ทรัพยากรธรรมชาติและสิ่งแวดล้อม  
ถนนพระรามที่ ๖ แขวงสามเสนใน  
เขตพญาไท กรุงเทพฯ ๑๐๔๐๐

๕ ตุลาคม ๒๕๕๙

เรื่อง ขอลเปลี่ยนแปลงรายละเอียดโครงการในรายงานการวิเคราะห์ผลกระทบสิ่งแวดล้อม โครงการผลิต  
พลังงานไอน้ำและไฟฟ้าขนาดเล็ก (ครั้งที่ ๒) ของบริษัท เอสเอสยูที จำกัด

เรียน กรรมการผู้จัดการบริษัท เอสเอสยูที จำกัด

สิ่งที่ส่งมาด้วย สำเนาหนังสือสำนักงานคณะกรรมการกำกับกิจการพลังงาน ที่ สกพ ๕๕๐๒/๘๐๓๗ ลงวันที่  
๑๗ สิงหาคม ๒๕๕๙

ด้วยสำนักงานนโยบายและแผนทรัพยากรธรรมชาติและสิ่งแวดล้อม ได้รับแจ้งจากสำนักงาน  
คณะกรรมการกำกับกิจการพลังงาน (สำนักงาน กกพ.) ว่าบริษัท เอสเอสยูที จำกัด ได้แจ้งความประสงค์  
ขอเปลี่ยนแปลงรายละเอียดโครงการในรายงานการวิเคราะห์ผลกระทบสิ่งแวดล้อม (รายงาน EIA) โครงการ  
ผลิตพลังงานไอน้ำและไฟฟ้าขนาดเล็ก (ครั้งที่ ๒) ตั้งอยู่ที่นิคมอุตสาหกรรมบางปู อำเภอเมือง จังหวัด  
สมุทรปราการ ในประเด็นการขอเปลี่ยนแปลงผังโครงการต่อ สำนักงาน กกพ. ทั้งนี้ สำนักงาน กกพ. ได้นำ  
รายงานการเปลี่ยนแปลงรายละเอียดโครงการดังกล่าว เสนอต่อที่ประชุมคณะกรรมการกำกับกิจการพลังงาน  
(กกพ.) ในการประชุมครั้งที่ ๓๒/๒๕๕๙ (ครั้งที่ ๔๑๒) เมื่อวันที่ ๒๗ กรกฎาคม ๒๕๕๙ ซึ่งที่ประชุมมีมติ  
เห็นชอบให้บริษัทฯ เปลี่ยนแปลงรายละเอียดโครงการผลิตพลังงานไอน้ำและไฟฟ้าขนาดเล็ก (ครั้งที่ ๒) ฉบับที่  
ได้รับความเห็นชอบจากคณะกรรมการผู้ชำนาญการด้านโรงไฟฟ้าพลังความร้อน (คชก.) แล้ว ในประเด็นการ  
ขอเปลี่ยนแปลงผังโครงการ รวมทั้งปรับปรุงมาตรการด้านคุณภาพเสียงในประเด็นความถี่ในการตรวจวัด  
คุณภาพเสียง จากครั้งละ ๕ วันต่อเนื่อง เป็น ๗ วันต่อเนื่อง ตามแนวทางการจัดทำรายงาน EIA สำหรับ  
โรงไฟฟ้าพลังความร้อน (ฉบับเดือนพฤศจิกายน ๒๕๕๗) รายละเอียดตามสิ่งที่ส่งมาด้วย

สำนักงานนโยบายและแผนทรัพยากรธรรมชาติและสิ่งแวดล้อม ได้นำเรื่อง ขอลเปลี่ยนแปลง  
รายละเอียดโครงการในรายงานการวิเคราะห์ผลกระทบสิ่งแวดล้อม โครงการผลิตพลังงานไอน้ำและไฟฟ้าขนาดเล็ก  
(ครั้งที่ ๒) ของบริษัท เอสเอสยูที จำกัด เสนอคณะกรรมการผู้ชำนาญการพิจารณารายงานการวิเคราะห์

ผลกระทบ...



ผลกระทบสิ่งแวดล้อม ด้านโรงไฟฟ้าพลังความร้อน ในการประชุมครั้งที่ ๓๗/๒๕๕๙ เมื่อวันที่ ๒๒ กันยายน ๒๕๕๙ ซึ่งคณะกรรมการผู้ชำนาญการฯ มีมติรับทราบ

จึงเรียนมาเพื่อโปรดทราบ

ขอแสดงความนับถือ

รองเลขาธิการฯ ปฏิบัติราชการแทน  
เลขาธิการสำนักงานนโยบายและแผนทรัพยากรธรรมชาติและสิ่งแวดล้อม

สำนักวิเคราะห์ผลกระทบสิ่งแวดล้อม

โทร. ๐ ๒๒๖๕ ๖๖๒๘

โทรสาร ๐ ๒๒๖๕ ๖๖๑๖



ที่ สกพ ๕๕๐๒/๒๐๑๘

สำนักงานคณะกรรมการกำกับกิจการพลังงาน  
๓๑๙ อาคารจัตุรัสจามจุรี ชั้น ๑๙ ถนนพญาไท  
แขวงปทุมวัน เขตปทุมวัน กรุงเทพฯ ๑๐๓๓๐

๑๗ สิงหาคม ๒๕๕๙

เรื่อง แจ้งผลการพิจารณาการขอเปลี่ยนแปลงรายละเอียดโครงการในรายงานการวิเคราะห์ผลกระทบ  
สิ่งแวดล้อม โครงการผลิตพลังงานไอน้ำและไฟฟ้าขนาดเล็ก (ครั้งที่ ๒) ของบริษัท เอสเอสยูที จำกัด

เรียน กรรมการผู้จัดการบริษัท เอสเอสยูที จำกัด

อ้างถึง หนังสือบริษัท เอสเอสยูที จำกัด ที่ อยท. ๐๔๔/๒๕๕๙ ลงวันที่ ๗ มีนาคม ๒๕๕๙

ตามหนังสือที่อ้างถึง บริษัท เอสเอสยูที จำกัด (บริษัทฯ) ได้แจ้งความประสงค์ขอเปลี่ยนแปลง  
รายละเอียดโครงการในรายงานการวิเคราะห์ผลกระทบสิ่งแวดล้อม (รายงาน EIA) โครงการผลิตพลังงานไอน้ำ  
และไฟฟ้าขนาดเล็ก (ครั้งที่ ๒) ต่อสำนักงานคณะกรรมการกำกับกิจการพลังงาน (สำนักงาน กกพ.) ในฐานะ  
หน่วยงานอนุญาตตามพระราชบัญญัติการประกอบกิจการพลังงาน พ.ศ. ๒๕๕๐ ความละเอียดแจ้งแล้ว นั้น

สำนักงาน กกพ. ในฐานะเลขานุการของคณะกรรมการกำกับกิจการพลังงาน (กกพ.) ขอแจ้งว่า  
กกพ. ๓๒/๒๕๕๙ (ครั้งที่ ๔๑๒) วันที่ ๒๗ กรกฎาคม ๒๕๕๙ มีมติเห็นชอบให้บริษัทฯ เปลี่ยนแปลงรายละเอียด  
โครงการผลิตพลังงานไอน้ำและไฟฟ้าขนาดเล็ก (ครั้งที่ ๒) ฉบับที่ได้รับความเห็นชอบแล้วจากคณะผู้ชำนาญการ  
ด้านโรงไฟฟ้าพลังความร้อน (คชก.) ในการประชุมครั้งที่ ๖/๒๕๕๖ เมื่อวันที่ ๒๑ กุมภาพันธ์ ๒๕๕๖ ในประเด็น  
การขอเปลี่ยนแปลงผังโครงการ รวมทั้งปรับปรุงมาตรการด้านคุณภาพเสียงในประเด็นความถี่ในการตรวจวัด  
คุณภาพเสียง จากครั้งละ ๕ วันต่อเนื่อง เป็น ๗ วันต่อเนื่อง ตามแนวทางการจัดทำรายงาน EIA สำหรับโรงไฟฟ้า  
พลังความร้อน (ฉบับเดือนพฤศจิกายน ๒๕๕๗)

จึงเรียนมาเพื่อโปรดทราบ ทั้งนี้ สำนักงาน กกพ. ได้มีหนังสือแจ้งสำนักงานนโยบายและแผน  
ทรัพยากรธรรมชาติและสิ่งแวดล้อม และการนิคมอุตสาหกรรมแห่งประเทศไทยเพื่อทราบด้วยแล้ว

ขอแสดงความนับถือ



ผู้ช่วยเลขาธิการ ปฏิบัติการแทน

เลขาธิการสำนักงานคณะกรรมการกำกับกิจการพลังงาน

ฝ่ายใบอนุญาต

โทร. ๐ ๒๒๐๗ ๓๕๙๙ ต่อ ๗๖๕

โทรสาร. ๐ ๒๒๐๗ ๓๕๐๖



สำนักงานนโยบายและแผน  
เลขที่ 2091 วันที่ 19.10.59  
เวลา 14.55 ผู้รับ



สำนักงานนโยบายและแผน **สิ่งที่ส่งมาด้วย**  
ทรัพยากรธรรมชาติและสิ่งแวดล้อม  
เลขที่ 16098 วันที่ 18 ก.ค. 2559  
เวลา 13.30 ผู้รับ

ที่ สกพ ๕๕๐๒/ ๕๐๓๗

สำนักงานคณะกรรมการกำกับกิจการพลังงาน  
๓๐๙ อาคารจัตุรัสจามจุรี ชั้น ๑๙ ถนนพญาไท  
แขวงปทุมวัน เขตปทุมวัน กรุงเทพฯ ๑๐๓๓๐

๑๗ สิงหาคม ๒๕๕๙

เรื่อง แจ้งผลการพิจารณาการขอเปลี่ยนแปลงรายละเอียดโครงการในรายงานการวิเคราะห์ผลกระทบสิ่งแวดล้อม โครงการผลิตพลังงานไอน้ำและไฟฟ้าขนาดเล็ก (ครั้งที่ ๒) ของบริษัท เอสเอสยูที จำกัด

เรียน เลขาธิการสำนักงานนโยบายและแผนทรัพยากรธรรมชาติและสิ่งแวดล้อม

สิ่งที่ส่งมาด้วย รายงานการเปลี่ยนแปลงรายละเอียดโครงการในรายงานการวิเคราะห์ผลกระทบสิ่งแวดล้อม โครงการผลิตพลังงานไอน้ำและไฟฟ้าขนาดเล็ก (ครั้งที่ ๒) ของบริษัท เอสเอสยูที จำกัด จำนวน ๑๕ ชุด

ด้วยบริษัท เอสเอสยูที จำกัด สถานประกอบการตั้งอยู่ที่เขตนิคมอุตสาหกรรมบางปู เลขที่ ๗๒๒ หมู่ที่ ๔ ถนนสุขุมวิท ตำบลบางปูใหม่ อำเภอเมืองสมุทรปราการ จังหวัดสมุทรปราการ ได้แจ้งความประสงค์ขอเปลี่ยนแปลงรายละเอียดโครงการในรายงานการวิเคราะห์ผลกระทบสิ่งแวดล้อม (รายงาน EIA) โครงการผลิตพลังงานไอน้ำและไฟฟ้าขนาดเล็ก (ครั้งที่ ๒) ในประเด็นการขอเปลี่ยนแปลงผังโครงการ ต่อสำนักงานคณะกรรมการกำกับกิจการพลังงาน (สำนักงาน กกพ.) ในฐานะหน่วยงานอนุญาตตามพระราชบัญญัติการประกอบกิจการพลังงาน พ.ศ. ๒๕๕๐ โดยถือเป็นการดำเนินการตามมาตราการทั่วไปที่ระบุไว้ในรายงาน EIA รายละเอียดปรากฏตามสิ่งที่ส่งมาด้วย

สำนักงาน กกพ. ในฐานะเลขานุการของคณะกรรมการกำกับกิจการพลังงาน (กกพ.) ขอแจ้งว่า กกพ. ในการประชุมครั้งที่ ๓๒/๒๕๕๙ (ครั้งที่ ๔๑๒) เมื่อวันที่ ๒๗ กรกฎาคม ๒๕๕๙ มีมติเห็นชอบให้บริษัทฯ เปลี่ยนแปลงรายละเอียดโครงการผลิตพลังงานไอน้ำและไฟฟ้าขนาดเล็ก (ครั้งที่ ๒) ฉบับที่ได้รับความเห็นชอบจาก คณะผู้ชำนาญการด้านโรงไฟฟ้าพลังความร้อน (คชก.) แล้วในประเด็นการขอเปลี่ยนแปลงผังโครงการ รวมทั้งปรับปรุงมาตรการด้านคุณภาพเสียงในประเด็นความถี่ในการตรวจวัดคุณภาพเสียง จากครั้งละ ๕ วันต่อเนื่อง เป็น ๗ วันต่อเนื่อง ตามแนวทางการจัดทำรายงาน EIA สำหรับโรงไฟฟ้าพลังความร้อน (ฉบับเดือนพฤศจิกายน ๒๕๕๗)

จึงเรียนมาเพื่อโปรดทราบและพิจารณาดำเนินการตามขั้นตอนต่อไปด้วย จะขอบคุณยิ่ง

ขอแสดงความนับถือ



ผู้ช่วยเลขาธิการ ปฏิบัติการแทน

เจ้าพนักงานธุรการชำนาญงาน

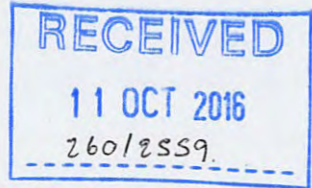
เลขาธิการสำนักงานคณะกรรมการกำกับกิจการพลังงาน

ฝ่ายใบอนุญาต

โทร. ๐ ๒๒๐๗ ๓๕๕๙ ต่อ ๗๖๕

โทรสาร. ๐ ๒๒๐๗ ๓๕๐๖

กลุ่มพลังงาน  
เลขที่ 739 วันที่ 22 ก.ค. 59  
เวลา 09.21 ผู้รับ จิรัชญ์



ที่ ทส ๑๐๐๙.๗/ ๑๑๘๒๖

สำนักงานนโยบายและแผน  
ทรัพยากรธรรมชาติและสิ่งแวดล้อม  
ถนนพระรามที่ ๖ แขวงสามเสนใน  
เขตพญาไท กรุงเทพฯ ๑๐๔๐๐

๕ ตุลาคม ๒๕๕๙

เรื่อง ขอลเปลี่ยนแปลงรายละเอียดโครงการในรายงานการวิเคราะห์ผลกระทบสิ่งแวดล้อม โครงการผลิต  
พลังงานไอน้ำและไฟฟ้าขนาดเล็ก (ครั้งที่ ๒) ของบริษัท เอสเอสยูที จำกัด

เรียน กรรมการผู้จัดการบริษัท เอสเอสยูที จำกัด

สิ่งที่ส่งมาด้วย สำเนาหนังสือสำนักงานคณะกรรมการกำกับกิจการพลังงาน ที่ สกพ ๕๕๐๒/๘๐๓๗ ลงวันที่  
๑๗ สิงหาคม ๒๕๕๙

ด้วยสำนักงานนโยบายและแผนทรัพยากรธรรมชาติและสิ่งแวดล้อม ได้รับแจ้งจากสำนักงาน  
คณะกรรมการกำกับกิจการพลังงาน (สำนักงาน กกพ.) ว่าบริษัท เอสเอสยูที จำกัด ได้แจ้งความประสงค์  
ขอลเปลี่ยนแปลงรายละเอียดโครงการในรายงานการวิเคราะห์ผลกระทบสิ่งแวดล้อม (รายงาน EIA) โครงการ  
ผลิตพลังงานไอน้ำและไฟฟ้าขนาดเล็ก (ครั้งที่ ๒) ตั้งอยู่ที่นิคมอุตสาหกรรมบางปู อำเภอเมือง จังหวัด  
สมุทรปราการ ในประเด็นการขอเปลี่ยนแปลงผังโครงการต่อ สำนักงาน กกพ. ทั้งนี้ สำนักงาน กกพ. ได้นำ  
รายงานการเปลี่ยนแปลงรายละเอียดโครงการดังกล่าว เสนอต่อที่ประชุมคณะกรรมการกำกับกิจการพลังงาน  
(กกพ.) ในการประชุมครั้งที่ ๓๒/๒๕๕๙ (ครั้งที่ ๔๑๒) เมื่อวันที่ ๒๗ กรกฎาคม ๒๕๕๙ ซึ่งที่ประชุมมีมติ  
เห็นชอบให้บริษัทฯ เปลี่ยนแปลงรายละเอียดโครงการผลิตพลังงานไอน้ำและไฟฟ้าขนาดเล็ก (ครั้งที่ ๒) ฉบับที่  
ได้รับความเห็นชอบจากคณะกรรมการผู้ชำนาญการด้านโรงไฟฟ้าพลังความร้อน (คชก.) แล้ว ในประเด็นการ  
ขอเปลี่ยนแปลงผังโครงการ รวมทั้งปรับปรุงมาตรการด้านคุณภาพเสียงในประเด็นความถี่ในการตรวจวัด  
คุณภาพเสียง จากครั้งละ ๕ วันต่อเนื่อง เป็น ๗ วันต่อเนื่อง ตามแนวทางการจัดทำรายงาน EIA สำหรับ  
โรงไฟฟ้าพลังความร้อน (ฉบับเดือนพฤศจิกายน ๒๕๕๗) รายละเอียดตามสิ่งที่ส่งมาด้วย

สำนักงานนโยบายและแผนทรัพยากรธรรมชาติและสิ่งแวดล้อม ได้นำเรื่อง ขอลเปลี่ยนแปลง  
รายละเอียดโครงการในรายงานการวิเคราะห์ผลกระทบสิ่งแวดล้อม โครงการผลิตพลังงานไอน้ำและไฟฟ้าขนาดเล็ก  
(ครั้งที่ ๒) ของบริษัท เอสเอสยูที จำกัด เสนอคณะกรรมการผู้ชำนาญการพิจารณารายงานการวิเคราะห์

ผลกระทบ...



ผลกระทบสิ่งแวดล้อม ด้านโรงไฟฟ้าพลังความร้อน ในการประชุมครั้งที่ ๓๗/๒๕๕๙ เมื่อวันที่ ๒๒ กันยายน ๒๕๕๙ ซึ่งคณะกรรมการผู้ชำนาญการฯ มีมติรับทราบ

จึงเรียนมาเพื่อโปรดทราบ

ขอแสดงความนับถือ

รองเลขาธิการฯ ปฏิบัติราชการแทน  
เลขาธิการสำนักงานนโยบายและแผนทรัพยากรธรรมชาติและสิ่งแวดล้อม

สำนักวิเคราะห์ผลกระทบสิ่งแวดล้อม

โทร. ๐ ๒๒๖๕ ๖๖๒๘

โทรสาร ๐ ๒๒๖๕ ๖๖๑๖



สำเนาใบรับทราบ	1982
ทรัพยากรธรรมชาติและสิ่งแวดล้อม	1982
เลขที่	15.1.1
เวลา	15.1.1

ที่ สกพ ๕๕๐๒/๑๕๕๕๕

สำนักงานคณะกรรมการกำกับกิจการพลังงาน  
๓๑๔ อาคารจัตุรัสจามจุรี ชั้น ๑๔ ถนนพญาไท  
แขวงปทุมวัน เขตปทุมวัน กรุงเทพฯ ๑๐๓๓๐

๓๐ ธันวาคม ๒๕๖๓

เรื่อง ผลการพิจารณาการขอเปลี่ยนแปลงรายละเอียดโครงการในรายงานการวิเคราะห์ผลกระทบสิ่งแวดล้อม  
โครงการผลิตพลังงานไอน้ำและไฟฟ้าขนาดเล็ก (ครั้งที่ ๓) ของบริษัท เอสเอสยูที จำกัด

เรียน เลขาธิการสำนักงานนโยบายและแผนทรัพยากรธรรมชาติและสิ่งแวดล้อม

สิ่งที่ส่งมาด้วย รายงานการเปลี่ยนแปลงรายละเอียดโครงการในรายงานการวิเคราะห์ผลกระทบสิ่งแวดล้อม  
โครงการผลิตพลังงานไอน้ำและไฟฟ้าขนาดเล็ก (ครั้งที่ ๓) ของบริษัท เอสเอสยูที จำกัด พร้อม  
แผ่นบันทึกข้อมูล (CD-Rom) จำนวน ๑๕ ชุด

ด้วยบริษัท เอสเอสยูที จำกัด (บริษัทฯ) ซึ่งมีสถานประกอบการตั้งอยู่ ณ อุตสาหกรรมบางปู  
ตำบลแพรกษา อำเภอสุมทรีปราการ จังหวัดสมุทรปราการ ได้มีหนังสือแจ้งความประสงค์ขอเปลี่ยนแปลง  
รายละเอียดโครงการในรายงานการวิเคราะห์ผลกระทบสิ่งแวดล้อม (รายงาน EIA) โครงการผลิตพลังงานไอน้ำ  
และไฟฟ้าขนาดเล็ก (ครั้งที่ ๓) ประกอบด้วย ๑) การเปลี่ยนแปลงแผนผังโครงการ (Plant Layout) โดยเพิ่ม  
อาคารเก็บสารเคมี และอาคารเอนกประสงค์ ๒) ปรับปรุงชนิดและปริมาณการใช้งานสารเคมี ๓) ปรับปรุง  
มาตรการป้องกันและแก้ไขผลกระทบสิ่งแวดล้อม ด้านคุณภาพน้ำ และ ๔) การเพิ่มจำนวนอุปกรณ์ป้องกันและ  
ระงับอัคคีภัย ต่อสำนักงานคณะกรรมการกำกับกิจการพลังงาน (สำนักงาน กกพ.)

สำนักงาน กกพ. ในฐานะหน่วยงานอนุญาตตามพระราชบัญญัติการประกอบกิจการพลังงาน  
พ.ศ. ๒๕๕๐ ได้พิจารณาตาม “ประกาศสำนักงาน กกพ. เรื่อง แนวทางการพิจารณาการขอเปลี่ยนแปลง  
รายละเอียดโครงการและ/หรือมาตรการด้านสิ่งแวดล้อม ในรายงานการวิเคราะห์ผลกระทบสิ่งแวดล้อม  
สำหรับโครงการประเภทโรงไฟฟ้าพลังความร้อนและกิจการท่อส่งก๊าซธรรมชาติ” แล้วเห็นว่า การขอ  
เปลี่ยนแปลงรายละเอียดโครงการดังกล่าวเข้าข่ายเป็นการเปลี่ยนแปลงที่มีสาระสำคัญอันอาจกระทบด้าน  
สิ่งแวดล้อมและความปลอดภัย ซึ่งเป็นสาระสำคัญในรายงาน EIA ที่ได้รับความเห็นชอบไว้แล้ว สำนักงาน กกพ.  
จึงขอส่งเรื่องการขอเปลี่ยนแปลงดังกล่าว (สิ่งที่ส่งมาด้วย) ต่อสำนักงานนโยบายและแผนทรัพยากรธรรมชาติและ  
สิ่งแวดล้อม (สผ.) เพื่อเสนอต่อคณะกรรมการผู้ชำนาญการ (คชก.) พิจารณาดำเนินการต่อไป

จึงเรียนมาเพื่อโปรดพิจารณาดำเนินการตามขั้นตอนต่อไปด้วย จะขอบคุณยิ่ง

สำนักงาน กกพ.

ผู้อำนวยการสำนักงาน

ขอแสดงความนับถือ

ผู้ช่วยเลขาธิการ ปฏิบัติการแทน

เลขาธิการสำนักงานคณะกรรมการกำกับกิจการพลังงาน

เลขที่	15.1.1
เวลา	15.1.1

ฝ่ายตรวจสอบกิจการพลังงาน  
โทร. ๐ ๒๐๐๗ ๓๕๕๕๕ ต่อ ๕๗๓, ๕๗๖

เลขที่	277
เวลา	16.45

ที่ ทส ๑๐๑๐.๗/ ๓ ๒ ๕ ๑



สำนักงานนโยบายและแผน  
ทรัพยากรธรรมชาติและสิ่งแวดล้อม  
๑๑๘/๑ อาคารทิปโก้ ๒ ถนนพระรามที่ ๖  
แขวงพญาไท เขตพญาไท  
กรุงเทพฯ ๑๐๕๐๐

๕ มีนาคม ๒๕๖๔

เรื่อง แจ้งผลการพิจารณารายงานการเปลี่ยนแปลงรายละเอียดโครงการในรายงานการวิเคราะห์ผลกระทบ  
สิ่งแวดล้อม โครงการผลิตพลังงานไอน้ำและไฟฟ้าขนาดเล็ก (ครั้งที่ 3) ของบริษัท เอสเอสยูที จำกัด

เรียน กรรมการผู้จัดการบริษัท เอสเอสยูที จำกัด

สิ่งที่ส่งมาด้วย ๑. สำเนาหนังสือสำนักงานคณะกรรมการกำกับกิจการพลังงาน ที่ สกพ ๕๕๐๒/๑๔๘๘๔  
ลงวันที่ ๓๐ ธันวาคม ๒๕๖๓

๒. มาตรการป้องกันและแก้ไขผลกระทบสิ่งแวดล้อม และมาตรการติดตามตรวจสอบผลกระทบ  
สิ่งแวดล้อม ที่โครงการผลิตพลังงานไอน้ำและไฟฟ้าขนาดเล็ก (รายงานการเปลี่ยนแปลง  
รายละเอียดโครงการในรายงานการวิเคราะห์ผลกระทบสิ่งแวดล้อม โครงการผลิตพลังงาน  
ไอน้ำและไฟฟ้าขนาดเล็ก (ครั้งที่ 3)) ตั้งอยู่ที่นิคมอุตสาหกรรมบางปู จังหวัดสมุทรปราการ  
ของบริษัท เอสเอสยูที จำกัด ต้องยึดถือปฏิบัติอย่างเคร่งครัด

ด้วย สำนักงานนโยบายและแผนทรัพยากรธรรมชาติและสิ่งแวดล้อม ได้รับแจ้งจากสำนักงาน  
คณะกรรมการกำกับกิจการพลังงาน (สำนักงาน กกพ.) ว่าบริษัท เอสเอสยูที จำกัด ได้แจ้งความประสงค์  
ขอเปลี่ยนแปลงรายละเอียดโครงการในรายงานการวิเคราะห์ผลกระทบสิ่งแวดล้อม (รายงาน EIA) โครงการ  
ผลิตพลังงานไอน้ำและไฟฟ้าขนาดเล็ก (ครั้งที่ 3) ของบริษัท เอสเอสยูที จำกัด ตั้งอยู่ที่นิคมอุตสาหกรรมบางปู  
จังหวัดสมุทรปราการ ประกอบด้วย ๑) การเปลี่ยนแปลงผังโครงการ (Plant Layout) โดยเพิ่มอาคารเก็บ  
สารเคมี และอาคารเอนกประสงค์ ๒) การปรับปรุงชนิดและปริมาณการใช้สารเคมี ๓) การปรับปรุงมาตรการ  
ป้องกันและแก้ไขผลกระทบสิ่งแวดล้อม ด้านคุณภาพน้ำ ๔) การเพิ่มจำนวนอุปกรณ์ป้องกันและระงับ  
อัคคีภัย ซึ่งสำนักงาน กกพ. ตรวจสอบแล้วพบว่า การขอเปลี่ยนแปลงดังกล่าวเข้าข่ายเป็นการเปลี่ยนแปลง  
ที่มีสาระสำคัญอันอาจกระทบด้านสิ่งแวดล้อมและความปลอดภัย ซึ่งเป็นสาระสำคัญในรายงาน EIA ที่ได้รับ  
ความเห็นชอบไว้แล้ว ในการนี้ สำนักงาน กกพ. จึงขอส่งเรื่องการขอเปลี่ยนแปลงดังกล่าว ให้สำนักงาน  
นโยบายฯ เพื่อเสนอคณะกรรมการผู้ชำนาญการพิจารณารายงานการวิเคราะห์ผลกระทบสิ่งแวดล้อม  
ตามขั้นตอนต่อไป รายละเอียดตามสิ่งที่ส่งมาด้วย ๑

สำนักงาน...



สำนักงานนโยบายและแผนทรัพยากรธรรมชาติและสิ่งแวดล้อม ได้เสนอรายงานการเปลี่ยนแปลงรายละเอียดโครงการในรายงานการวิเคราะห์ผลกระทบสิ่งแวดล้อมดังกล่าว ให้คณะกรรมการผู้ชำนาญการพิจารณารายงานการวิเคราะห์ผลกระทบสิ่งแวดล้อม โครงการโรงไฟฟ้าพลังความร้อน พิจารณาในการประชุมครั้งที่ ๗/๒๕๖๔ เมื่อวันที่ ๑๑ กุมภาพันธ์ ๒๕๖๔ คณะกรรมการผู้ชำนาญการฯ มีมติให้ความเห็นชอบรายงานการเปลี่ยนแปลงรายละเอียดโครงการในรายงานการวิเคราะห์ผลกระทบสิ่งแวดล้อมโครงการผลิตพลังงานไอน้ำและไฟฟ้าขนาดเล็ก (ครั้งที่ 3) ของบริษัท เอสเอสยูที จำกัด ตั้งอยู่ที่นิคมอุตสาหกรรมบางปู จังหวัดสมุทรปราการ โดยให้ปฏิบัติตามมาตรการป้องกันและแก้ไขผลกระทบสิ่งแวดล้อม และมาตรการติดตามตรวจสอบผลกระทบสิ่งแวดล้อมอย่างเคร่งครัด รายละเอียดตามสิ่งที่ส่งมาด้วย ๒ และให้ประสานบริษัทที่ปรึกษาเพื่อจัดทำรายงานที่ได้รวบรวมรายละเอียดข้อมูลทั้งหมดเรียงตามลำดับการพิจารณา จำนวน ๑ ฉบับ และรายงานฉบับสมบูรณ์ที่ได้แก้ไขเพิ่มเติม ตามที่คณะกรรมการผู้ชำนาญการกำหนดแล้ว จำนวน ๑ ฉบับ พร้อมทั้งจัดทำแผ่นบันทึกข้อมูลในรูปแบบ Portable Document Format (PDF File) จำนวน ๑ แผ่น และ ๘ แผ่น ตามลำดับ เสนอต่อสำนักงานนโยบายฯ ภายใน ๔๕ วัน เพื่อใช้เป็นเอกสารอ้างอิงและส่งให้หน่วยงานที่เกี่ยวข้องต่อไป และหากได้รับอนุญาตจากหน่วยงานอนุญาตแล้ว ขอความร่วมมือส่งสำเนาใบอนุญาตพร้อมเงื่อนไขให้สำนักงานนโยบายฯ ทราบด้วย ทั้งนี้ สำนักงานนโยบายฯ ได้มีหนังสือแจ้งบริษัท คอนซัลแทนท์ออฟ เทคโนโลยี จำกัด เพื่อดำเนินการในส่วนที่เกี่ยวข้องต่อไปด้วยแล้ว

จึงเรียนมาเพื่อโปรดพิจารณา

ขอแสดงความนับถือ



รองเลขาธิการฯ ปฏิบัติราชการแทน

เลขาธิการสำนักงานนโยบายและแผนทรัพยากรธรรมชาติและสิ่งแวดล้อม

กองวิเคราะห์ผลกระทบสิ่งแวดล้อม

โทรศัพท์ ๐ ๒๒๖๕ ๖๖๒๘

โทรสาร ๐ ๒๒๖๕ ๖๖๑๖

ไปรษณีย์อิเล็กทรอนิกส์ [sarabun@onep.go.th](mailto:sarabun@onep.go.th)

มาตรการป้องกันและแก้ไขผลกระทบสิ่งแวดล้อม  
และมาตรการติดตามตรวจสอบผลกระทบสิ่งแวดล้อม  
ที่โครงการผลิตพลังงานไอน้ำและไฟฟ้าขนาดเล็ก  
(รายงานการเปลี่ยนแปลงรายละเอียดโครงการ ในรายงานการวิเคราะห์ผลกระทบ  
สิ่งแวดล้อม โครงการผลิตพลังงานไอน้ำและไฟฟ้าขนาดเล็ก (ครั้งที่ 3))  
ตั้งอยู่ที่นิคมอุตสาหกรรมบางปู จังหวัดสมุทรปราการ  
ของบริษัท เอสเอสยูที จำกัด ต้องยึดถือปฏิบัติอย่างเคร่งครัด



ผู้แทนโครงการ  
บริษัท เอสเอสยูที จำกัด

มีนาคม 2564  
50/104



บุคคลธรรมดาผู้มีสิทธิจัดทำรายงาน

ตารางที่ 1

มาตรการทั่วไป

โครงการผลิตพลังงานไอน้ำและไฟฟ้าขนาดเล็ก ของบริษัท เอสเอสยูที จำกัด ตั้งอยู่ที่นิคมอุตสาหกรรมบางปู จังหวัดสมุทรปราการ

ผลกระทบ สิ่งแวดล้อม	มาตรการป้องกันและแก้ไขผลกระทบสิ่งแวดล้อม	สถานที่ดำเนินการ	ระยะเวลาดำเนินการ	ผู้รับผิดชอบ
มาตรการทั่วไป	(1) ปฏิบัติตามมาตรการป้องกันและแก้ไขผลกระทบสิ่งแวดล้อมและมาตรการติดตามตรวจสอบผลกระทบสิ่งแวดล้อมในรูปแบบปฏิบัติการด้านสิ่งแวดล้อมตามที่เสนอในรายงานการวิเคราะห์ผลกระทบสิ่งแวดล้อม โครงการผลิตพลังงานไอน้ำและไฟฟ้าขนาดเล็กอย่างเคร่งครัด และใช้เป็นแนวทางในการควบคุม ติดตามตรวจสอบของหน่วยงาน ประชาชน และองค์กรที่เกี่ยวข้อง	พื้นที่โครงการ	ตลอดระยะก่อสร้างและดำเนินการ	บริษัท เอสเอสยูที จำกัด
	(2) ให้บริษัท เอสเอสยูที จำกัด นำรายละเอียดมาตรการในแผนปฏิบัติการด้านสิ่งแวดล้อมไปกำหนดเป็นเงื่อนไขในสัญญาจ้างบริษัทผู้รับจ้าง และให้ถือปฏิบัติโดยเคร่งครัดเพื่อให้เกิดประสิทธิผลในทางปฏิบัติ	พื้นที่โครงการ	ตลอดระยะก่อสร้างและดำเนินการ	บริษัท เอสเอสยูที จำกัด
	(3) <u>ให้บริษัท เอสเอสยูที จำกัด รายงานผลการปฏิบัติตามแผนปฏิบัติการด้านสิ่งแวดล้อมให้หน่วยงานรัฐซึ่งมีอำนาจอนุญาตพิจารณาทุก 6 เดือน ทั้งในระยะก่อสร้างและระยะดำเนินการ โดยให้เป็นไปตามประกาศกระทรวงทรัพยากรธรรมชาติและสิ่งแวดล้อมกำหนด</u>	พื้นที่โครงการ	ตลอดระยะก่อสร้างและดำเนินการ	บริษัท เอสเอสยูที จำกัด
	(4) ให้บริษัท เอสเอสยูที จำกัด บำรุงรักษา ดูแลการทำงานของระบบหล่อเย็นให้อยู่ในสภาพที่ใช้งานได้ดีเป็นประจำ และมีความปลอดภัยต่อผู้ปฏิบัติงานและประชาชนบริเวณใกล้เคียง	พื้นที่โครงการ	ตลอดระยะดำเนินการ	บริษัท เอสเอสยูที จำกัด



ผู้แทนโครงการ  
บริษัท เอสเอสยูที จำกัด

มีนาคม 2564  
51/104

บุคคลธรรมดาผู้มีสิทธิจัดทำรายงาน



ตารางที่ 1 (ต่อ)

ผลกระทบ สิ่งแวดล้อม	มาตรการป้องกันและแก้ไขผลกระทบสิ่งแวดล้อม	สถานที่ดำเนินการ	ระยะเวลาดำเนินการ	ผู้รับผิดชอบ
	(5) กรณีที่ผลการติดตามตรวจสอบคุณภาพสิ่งแวดล้อมแสดงให้เห็นปัญหาสิ่งแวดล้อมรวมถึงกรณีที่มีการร้องเรียนจากชุมชนที่มีเหตุมาจากการดำเนินโครงการ ให้บริษัทฯ ปรับปรุงแก้ไขปัญหาดังกล่าวโดยเร็วและแจ้งให้สำนักงานคณะกรรมการกำกับกิจการพลังงาน การนิคมอุตสาหกรรมแห่งประเทศไทย สำนักงานนโยบายและแผนทรัพยากรธรรมชาติและสิ่งแวดล้อม และจังหวัดสมุทรปราการ ทราบทุกครั้ง เพื่อให้ประสานความร่วมมือในการแก้ไขปัญหา	พื้นที่โครงการ	ตลอดระยะก่อสร้างและดำเนินการ	บริษัท เอสเอสยูที จำกัด
	(6) หากมีประเด็นปัญหา ข้อวิตกกังวลและห่วงใยของชุมชนต่อการดำเนินโครงการ ให้บริษัท เอสเอสยูที จำกัด ดำเนินการแก้ไขปัญหาดังกล่าวเพื่อขจัดปัญหาความขัดแย้งของชุมชนในพื้นที่ทันที	พื้นที่โครงการ	ตลอดระยะก่อสร้างและดำเนินการ	บริษัท เอสเอสยูที จำกัด
	(7) หากโครงการไม่ดำเนินการก่อสร้างภายในระยะเวลา 2 ปี นับตั้งแต่สำนักงานนโยบายและแผนทรัพยากรธรรมชาติและสิ่งแวดล้อมมีหนังสือแจ้งผลการพิจารณาของคณะกรรมการผู้ชำนาญการพิจารณารายงานการวิเคราะห์ผลกระทบสิ่งแวดล้อมและเห็นชอบในรายงานการวิเคราะห์ผลกระทบสิ่งแวดล้อม ให้โครงการทบทวนข้อมูลของผลกระทบและมาตรการเสนอสำนักงานนโยบายและแผนทรัพยากรธรรมชาติและสิ่งแวดล้อม เพื่อดำเนินการพิจารณาตามขั้นตอน	พื้นที่โครงการ	ตลอดระยะก่อสร้างและดำเนินการ	บริษัท เอสเอสยูที จำกัด
	(8) เมื่อโครงการดำเนินการผลิตและมีสภาพการผลิตคงตัว (Steady State) แล้วพบว่าค่าการระบายสารมลพิษทางอากาศมีค่าที่ต่ำกว่า ให้ใช้ค่าดังกล่าวเป็นค่าควบคุม และแจ้งให้สำนักงานนโยบายและแผนทรัพยากรธรรมชาติและสิ่งแวดล้อมทราบโดยเร็ว	พื้นที่โครงการ	ตลอดระยะดำเนินการ	บริษัท เอสเอสยูที จำกัด



ผู้แทนโครงการ  
บริษัท เอสเอสยูที จำกัด

มีนาคม 2564  
52/104

บุคคลธรรมดาผู้มีสิทธิจัดทำรายงาน

ตารางที่ 1 (ต่อ)

ผลกระทบ สิ่งแวดล้อม	มาตรการป้องกันและแก้ไขผลกระทบสิ่งแวดล้อม	สถานที่ดำเนินการ	ระยะเวลาดำเนินการ	ผู้รับผิดชอบ
	(9) ให้บริษัท เอสเอสยูที จำกัด ว่าจ้างหน่วยงานกลาง (Third Party) เพื่อดำเนินการตรวจวัดผลการปฏิบัติตามมาตรการป้องกันและแก้ไขผลกระทบสิ่งแวดล้อมและมาตรการติดตามผลกระทบสิ่งแวดล้อมตามแผนปฏิบัติการด้านสิ่งแวดล้อม	พื้นที่โครงการ	ตลอดระยะก่อสร้างและดำเนินการ	บริษัท เอสเอสยูที จำกัด
	(10) หากบริษัท เอสเอสยูที จำกัด มีความจำเป็นต้องเปลี่ยนแปลงรายละเอียดโครงการหรือมาตรการป้องกันและแก้ไขผลกระทบสิ่งแวดล้อม หรือมาตรการติดตามตรวจสอบผลกระทบสิ่งแวดล้อมให้แตกต่างไปจากที่ได้เสนอไว้ในรายงานการประเมินผลกระทบสิ่งแวดล้อม ตามที่คณะกรรมการผู้ชำนาญการฯ ได้ให้ความเห็นชอบไปแล้ว ให้เป็นหน้าที่ของหน่วยงานที่มีอำนาจหน้าที่ในการพิจารณาอนุมัติหรืออนุญาต เป็นผู้พิจารณา ดังนี้ * หากเห็นว่าควรแก้ไขเปลี่ยนแปลงรายละเอียดโครงการ หรือมาตรการป้องกันและแก้ไขผลกระทบสิ่งแวดล้อม หรือมาตรการติดตามตรวจสอบผลกระทบสิ่งแวดล้อมดังกล่าว ไม่กระทบต่อสาระสำคัญของการประเมินผลกระทบสิ่งแวดล้อมในรายงานการประเมินผลกระทบสิ่งแวดล้อม และเป็นมาตรการที่เกิดผลดีต่อสิ่งแวดล้อมมากกว่า หรือเทียบเท่ามาตรการที่กำหนดไว้ในรายงานฯ ที่ผ่านการพิจารณาให้ความเห็นชอบจากคณะกรรมการผู้ชำนาญการฯ แล้ว ให้หน่วยงานที่มีอำนาจอนุมัติหรืออนุญาต รับจัดแจ้งการปรับปรุงแก้ไขเปลี่ยนแปลงดังกล่าวให้เป็นไปตามหลักเกณฑ์และเงื่อนไขที่กำหนดไว้ในกฎหมายนั้น ๆ ต่อไป พร้อมกับให้จัดทำส่วนการปรับปรุงแก้ไขมาตรการ	พื้นที่โครงการ	ตลอดระยะก่อสร้างและดำเนินการ	บริษัท เอสเอสยูที จำกัด



ผู้แทนโครงการ  
บริษัท เอสเอสยูที จำกัด

มีนาคม 2564  
53/104



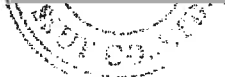
บุคคลธรรมดาผู้มีสิทธิจัดทำรายงาน

ตารางที่ 1 (ต่อ)

ผลกระทบ สิ่งแวดล้อม	มาตรการป้องกันและแก้ไขผลกระทบสิ่งแวดล้อม	สถานที่ดำเนินการ	ระยะเวลาดำเนินการ	ผู้รับผิดชอบ
	<p><u>ป้องกันและแก้ไขผลกระทบสิ่งแวดล้อม หรือมาตรการติดตามตรวจสอบผลกระทบสิ่งแวดล้อมที่รับจัดแจ้งไว้ส่งให้สำนักงานนโยบายและแผนทรัพยากรธรรมชาติและสิ่งแวดล้อมเพื่อทราบ</u></p> <p>* หากหน่วยงานที่มีอำนาจในการอนุมัติหรืออนุญาตมีความเห็นว่า การปรับปรุงแก้ไขรายละเอียดโครงการหรือมาตรการนั้น ๆ อาจกระทบต่อสาระสำคัญในรายงานการประเมินผลกระทบสิ่งแวดล้อมที่ได้รับความเห็นชอบจากคณะกรรมการผู้ชำนาญการฯ ให้หน่วยงานที่มีอำนาจในการอนุมัติหรืออนุญาตจัดส่งรายงานการปรับปรุงแก้ไขรายละเอียดโครงการ หรือมาตรการป้องกันและแก้ไขผลกระทบสิ่งแวดล้อม หรือมาตรการติดตามตรวจสอบผลกระทบสิ่งแวดล้อม ให้สำนักงานนโยบายและแผนทรัพยากรธรรมชาติและสิ่งแวดล้อม เพื่อเสนอให้คณะกรรมการผู้ชำนาญการฯ คณะที่เกี่ยวข้องพิจารณาให้ความเห็นชอบก่อนการเปลี่ยนแปลงหรือปรับปรุงมาตรการดังกล่าว และเมื่อโครงการหรือกิจการมีการเปลี่ยนแปลงรายละเอียดหรือปรับปรุงแก้ไขมาตรการฯ ตามที่คณะกรรมการผู้ชำนาญการฯ ให้ความเห็นชอบประกอบแล้ว หน่วยงานที่มีอำนาจในการอนุมัติหรืออนุญาตต้องแจ้งผลการแก้ไขเปลี่ยนแปลงดังกล่าวให้สำนักงานนโยบายและแผนทรัพยากรธรรมชาติและสิ่งแวดล้อมทราบด้วย</p>			

หมายเหตุ : ส่วนที่เป็นตัวเอียงและขีดเส้นใต้ คือส่วนที่มีการขออนุญาตเปลี่ยนแปลงในครั้งนี้

ที่มา : บริษัท คอนซัลแทนท์ ออฟ เทคโนโลยี จำกัด, 2564



ผู้แทนโครงการ  
บริษัท เอสเอสยูที จำกัด

มีนาคม 2564  
54/104



บุคคลธรรมดาผู้มีสิทธิจัดทำรายงาน



ตารางที่ 2

มาตรการป้องกันและแก้ไขผลกระทบสิ่งแวดล้อม ระยะก่อสร้าง

โครงการผลิตพลังงานไอน้ำและไฟฟ้าขนาดเล็ก ของบริษัท เอสเอสยูที จำกัด ตั้งอยู่ที่นิคมอุตสาหกรรมบางปู จังหวัดสมุทรปราการ

ผลกระทบสิ่งแวดล้อม	มาตรการป้องกันและแก้ไขผลกระทบสิ่งแวดล้อม	สถานที่ดำเนินการ	ระยะเวลาดำเนินการ	ผู้รับผิดชอบ
1. คุณภาพอากาศ	<p>(1) การขนส่งคนงานและวัสดุก่อสร้าง</p> <p>1) รถบรรทุกวัสดุก่อสร้างต้องมีสิ่งปกปิดและ/หรือสิ่งผูกมัดในส่วนบรรทุก เพื่อป้องกันการตกหล่นของวัสดุหรือการฟุ้งกระจายของฝุ่นละออง</p> <p>2) จำกัดความเร็วรถในพื้นที่ก่อสร้าง โดยให้ใช้ความเร็วไม่เกิน 30 กิโลเมตร/ชั่วโมง</p> <p>3) ป้องกันเศษดินและทรายที่อาจติดไปกับล้อรถบรรทุกที่ออกจากพื้นที่ก่อสร้าง</p>	ภายในพื้นที่โครงการ	ตลอดระยะก่อสร้าง	บริษัท เอสเอสยูที จำกัด
	<p>(2) พื้นที่ก่อสร้าง</p> <p>1) ฉีดพรมน้ำในพื้นที่ก่อสร้างที่มีการฟุ้งกระจายของฝุ่นละอองเพื่อลดการฟุ้งกระจายของฝุ่นละอองจากกิจกรรมการก่อสร้างวันละ 2 ครั้ง (เช้า-บ่าย)</p> <p>2) ตรวจสอบ บำรุงรักษา หรือตรวจสอบสภาพเครื่องยนต์/เครื่องจักรที่ใช้ในการก่อสร้างตามระยะเวลาที่กำหนด (ระบุไว้ในคู่มือแนะนำการบำรุงรักษาของแต่ละเครื่องจักร)</p> <p>3) ห้ามเผาทำลายเศษวัสดุหรือขยะมูลฝอยในพื้นที่ก่อสร้าง</p>	ภายในพื้นที่โครงการ	ตลอดระยะก่อสร้าง	บริษัท เอสเอสยูที จำกัด
2. คุณภาพน้ำ	<p>(1) กำหนดให้มีระบบบำบัดน้ำเสียแบบบ่อเกรอะ-บ่อซึมเพื่อบำบัดน้ำเสียที่เกิดขึ้นจากห้องน้ำ-ห้องส้วมภายในพื้นที่ก่อสร้าง</p>	ภายในพื้นที่โครงการ	ตลอดระยะก่อสร้าง	บริษัท เอสเอสยูที จำกัด



ผู้แทนโครงการ  
บริษัท เอสเอสยูที จำกัด

มีนาคม 2564  
55/104

บุคคลธรรมดาผู้มีสิทธิจัดทำรายงาน

ตารางที่ 2 (ต่อ)

ผลกระทบ สิ่งแวดล้อม	มาตรการป้องกันและแก้ไขผลกระทบสิ่งแวดล้อม	สถานที่ดำเนินการ	ระยะเวลาดำเนินการ	ผู้รับผิดชอบ
	(2) กำหนดให้มีบ่อบำบัดน้ำทิ้งจากกิจกรรมการก่อสร้าง เพื่อตกตะกอนดินและทรายก่อนระบายออกสู่ภายนอกโครงการ หรือนำมาใช้ในการฉีดพรมบริเวณพื้นที่ก่อสร้างเพื่อลดฝุ่นละออง	ภายในพื้นที่โครงการ	ตลอดระยะก่อสร้าง	บริษัท เอสเอสยูที จำกัด
3. การระบายน้ำ และป้องกันน้ำ ท่วม	(1) กำหนดให้มีรางระบายน้ำชั่วคราวเพื่อระบายน้ำฝนจากบริเวณพื้นที่โครงการ	ภายในพื้นที่โครงการ	ตลอดระยะก่อสร้าง	บริษัท เอสเอสยูที จำกัด
	(2) กำหนดให้มีบ่อดักตะกอนดินและทรายที่เกิดจากกิจกรรมการก่อสร้าง เพื่อป้องกันเศษตะกอนดินตกค้างและเพิ่มประสิทธิภาพการระบายน้ำ	ภายในพื้นที่โครงการ	ตลอดระยะก่อสร้าง	บริษัท เอสเอสยูที จำกัด
4. ระดับเสียง	(1) กิจกรรมการก่อสร้างที่ก่อให้เกิดเสียงดัง เช่น การตอกเสาเข็ม ให้ดำเนินการเฉพาะในช่วงเวลา 08.00-17.00 น.	ภายในพื้นที่โครงการ	ตลอดระยะก่อสร้าง	บริษัท เอสเอสยูที จำกัด
	(2) จัดให้มีอุปกรณ์ป้องกันอันตรายส่วนบุคคล เช่น ที่อุดหูและที่ครอบหู สำหรับคนงานก่อสร้างในระหว่างปฏิบัติงานในพื้นที่ที่มีระดับเสียงดังมากกว่า 85 เดซิเบลเอ	ภายในพื้นที่โครงการ	ตลอดระยะก่อสร้าง	บริษัท เอสเอสยูที จำกัด
	(3) กันรั้วชั่วคราวโดยรอบพื้นที่ก่อสร้างโครงการ	ภายในพื้นที่โครงการ	ตลอดระยะก่อสร้าง	บริษัท เอสเอสยูที จำกัด
	(4) ตรวจสอบ บำรุงรักษา หรือตรวจสอบสภาพเครื่องยนต์/เครื่องจักรที่ใช้ในการก่อสร้างตามระยะเวลาที่กำหนด (ที่ระบุไว้ในคู่มือแนะนำการบำรุงรักษาของแต่ละเครื่องจักร)	ภายในพื้นที่โครงการ	ตลอดระยะก่อสร้าง	บริษัท เอสเอสยูที จำกัด
	(5) แจ้งแผนการก่อสร้างที่ก่อให้เกิดเสียงดังให้ชุมชนทราบก่อนอย่างน้อย 2 สัปดาห์ก่อนการก่อสร้าง	ภายในพื้นที่โครงการ	ตลอดระยะก่อสร้าง	บริษัท เอสเอสยูที จำกัด



ผู้แทนโครงการ  
บริษัท เอสเอสยูที จำกัด

มีนาคม 2564  
56/104



บุคคลธรรมดาผู้มีสิทธิจัดทำรายงาน

ตารางที่ 2 (ต่อ)

ผลกระทบ สิ่งแวดล้อม	มาตรการป้องกันและแก้ไขผลกระทบสิ่งแวดล้อม	สถานที่ดำเนินการ	ระยะเวลาดำเนินการ	ผู้รับผิดชอบ
5. การคมนาคม ขนส่ง	(1) อบรมพนักงานขับรถในการขนส่งวัสดุก่อสร้างหรือรับส่งคนงานก่อสร้างให้ปฏิบัติตามกฎจราจรอย่างเคร่งครัด	ภายในพื้นที่โครงการและ เส้นทางที่เกี่ยวข้อง	ตลอดระยะก่อสร้าง	บริษัท เอสเอสยูที จำกัด
	(2) จำกัดความเร็วรถในพื้นที่ก่อสร้าง โดยให้ใช้ความเร็วไม่เกิน 30 กิโลเมตร/ชั่วโมง	ภายในพื้นที่โครงการ	ตลอดระยะก่อสร้าง	บริษัท เอสเอสยูที จำกัด
	(3) ตรวจสอบ บำรุงรักษา หรือตรวจสอบสภาพเครื่องยนต์/เครื่องจักรที่ใช้ในการก่อสร้างตามระยะเวลาที่กำหนด (ที่ระบุไว้ในคู่มือแนะนำการบำรุงรักษาของแต่ละเครื่องจักร)	ภายในพื้นที่โครงการ	ตลอดระยะก่อสร้าง	บริษัท เอสเอสยูที จำกัด
	(4) หลีกเลี่ยงการขนส่งในช่วงชั่วโมงเร่งด่วน (07.00-09.00 น. และ 16.00-19.00 น.)	ภายในพื้นที่โครงการและ เส้นทางที่เกี่ยวข้อง	ตลอดระยะก่อสร้าง	บริษัท เอสเอสยูที จำกัด
	(5) ควบคุมน้ำหนักรถบรรทุกให้เป็นไปตามมาตรฐานหรือกฎหมายเพื่อป้องกันความเสียหายของพื้นผิวจราจร	ภายในพื้นที่โครงการและ เส้นทางที่เกี่ยวข้อง	ตลอดระยะก่อสร้าง	บริษัท เอสเอสยูที จำกัด
	(6) จัดระบบการจราจรในพื้นที่ก่อสร้าง พร้อมจัดให้มีเจ้าหน้าที่คอยดูแลรถที่เข้า-ออกพื้นที่ก่อสร้าง	ภายในพื้นที่โครงการ	ตลอดระยะก่อสร้าง	บริษัท เอสเอสยูที จำกัด
	(7) การก่อสร้างผ่านหน้าโรงงานต่าง ๆ โครงการต้องกำหนดให้ผู้รับเหมาแจ้งให้โรงงานต่าง ๆ ทราบล่วงหน้าก่อนดำเนินการก่อสร้าง	ภายในพื้นที่โครงการและ เส้นทางที่เกี่ยวข้อง	ตลอดระยะก่อสร้าง	บริษัท เอสเอสยูที จำกัด
	(8) ประสานงานกับนิคมฯ เพื่อจัดทำแผนการก่อสร้าง กำหนดระยะเวลาและสถานที่ก่อสร้างภายในนิคมฯ ให้ชัดเจนและกำหนดมาตรการป้องกันและลดอุบัติเหตุที่อาจเกิดขึ้นพร้อมทั้งรายงานให้ผู้อำนวยการสำนักงานนิคมฯ ทราบอย่างใกล้ชิด	ภายในพื้นที่โครงการและ เส้นทางที่เกี่ยวข้อง	ตลอดระยะก่อสร้าง	บริษัท เอสเอสยูที จำกัด



ผู้แทนโครงการ  
บริษัท เอสเอสยูที จำกัด

มีนาคม 2564  
57/104

บุคคลธรรมดาผู้มีสิทธิจัดทำรายงาน



ตารางที่ 2 (ต่อ)

ผลกระทบ สิ่งแวดล้อม	มาตรการป้องกันและแก้ไขผลกระทบสิ่งแวดล้อม	สถานที่ดำเนินการ	ระยะเวลาดำเนินการ	ผู้รับผิดชอบ
	(9) ประสานงานกับนิคมฯ เพื่อทำการประชาสัมพันธ์การก่อสร้างระบบสายส่งไฟฟ้าและท่อ ไอน้ำของโครงการฯ ให้โรงงานต่าง ๆ ในนิคมฯ ได้รับทราบแผนการก่อสร้างล่วงหน้า	ภายในพื้นที่โครงการและ พื้นที่นิคมฯ	ตลอดระยะก่อสร้าง	บริษัท เอสเอสยูที จำกัด
	(10) จัดให้มีมาตรการป้องกันและลดอุบัติเหตุ รวมทั้งเสนอแผนงานด้านอาชีวอนามัยความ ปลอดภัยและสิ่งแวดล้อมและแผนระงับเหตุฉุกเฉินให้ทางนิคมฯ เห็นชอบ และนำไป กำหนดเป็นมาตรการฯ ในการปฏิบัติงานอย่างเคร่งครัด	ภายในพื้นที่โครงการและ พื้นที่นิคมฯ	ตลอดระยะก่อสร้าง	บริษัท เอสเอสยูที จำกัด
6. การจัดการขยะ มูลฝอย / สิ่ง ปฏิกูลและวัสดุ ที่ไม่ใช้แล้ว	(1) จัดหาถังขยะรองรับขยะมูลฝอย/สิ่งปฏิกูลและวัสดุไม่ใช้แล้วขนาด 200 ลิตร พร้อมฝา ปิดมิดชิดอย่างเพียงพอเพื่อรองรับขยะมูลฝอย/สิ่งปฏิกูลและวัสดุไม่ใช้แล้วที่เกิดจาก คนงานและจากกิจกรรมการก่อสร้าง และติดต่อให้หน่วยงานที่รับผิดชอบมาทำการ เก็บขนไปจัดการอย่างเหมาะสม เช่น วิธีการฝังกลบอย่างถูกหลักสุขาภิบาล	ภายในพื้นที่โครงการ	ตลอดระยะก่อสร้าง	บริษัท เอสเอสยูที จำกัด
	(2) พิจารณานำเศษวัสดุที่สามารถนำกลับมาใช้ใหม่ได้ให้มากที่สุด หรือจำหน่ายให้กับ บริษัทที่ได้รับอนุญาตมารับซื้อเพื่อนำไปจัดการกลับมาใช้ใหม่	ภายในพื้นที่โครงการ	ตลอดระยะก่อสร้าง	บริษัท เอสเอสยูที จำกัด
	(3) ห้ามทิ้งขยะลงในทางระบายน้ำ ท่อรวบรวมน้ำทิ้งและท่อระบายน้ำรวมถึงแหล่งน้ำใน บริเวณใกล้เคียงพื้นที่ก่อสร้าง	ภายในพื้นที่โครงการ	ตลอดระยะก่อสร้าง	บริษัท เอสเอสยูที จำกัด
	(4) จัดให้มีคนงานที่รับผิดชอบในการเก็บรวบรวมขยะมูลฝอย/สิ่งปฏิกูลและวัสดุที่ไม่ใช้ แล้วไว้ในบริเวณพื้นที่ก่อสร้าง	ภายในพื้นที่โครงการ	ตลอดระยะก่อสร้าง	บริษัท เอสเอสยูที จำกัด
	(5) คัดแยกขยะมูลฝอย/สิ่งปฏิกูลและวัสดุที่ไม่ใช้แล้วที่สามารถนำกลับมาใช้ใหม่ได้ก่อน จำหน่ายให้แก่ผู้รับซื้อต่อไป	ภายในพื้นที่โครงการ	ตลอดระยะก่อสร้าง	บริษัท เอสเอสยูที จำกัด

  
 ผู้แทนโครงการ  
 บริษัท เอสเอสยูที จำกัด

มีนาคม 2564  
 58/104

บุคคลธรรมดาผู้มีสิทธิจัดทำรายงาน

ตารางที่ 2 (ต่อ)

ผลกระทบ สิ่งแวดล้อม	มาตรการป้องกันและแก้ไขผลกระทบสิ่งแวดล้อม	สถานที่ดำเนินการ	ระยะเวลาดำเนินการ	ผู้รับผิดชอบ
	(6) จัดให้มีพื้นที่กองเก็บเศษวัสดุก่อสร้างที่ไม่ใช้แล้วอย่างเป็นสัดส่วน	ภายในพื้นที่โครงการ	ตลอดระยะก่อสร้าง	บริษัท เอสเอสยูที จำกัด
	(7) เก็บรวบรวมขยะของเสียอันตรายจากสำนักงานไว้ในภาชนะที่เหมาะสมมีฝาปิดมิดชิด และสามารถขนถ่ายได้สะดวกก่อนติดต่อให้หน่วยงานที่ได้รับอนุญาตจากกรมโรงงานอุตสาหกรรมรับไปกำจัดต่อไป	ภายในพื้นที่โครงการ	ตลอดระยะก่อสร้าง	บริษัท เอสเอสยูที จำกัด
	(8) กากของเสียอันตรายหรือปนเปื้อนกากของเสียอันตราย อาทิ เเรซินจากระบบผลิตน้ำปราศจากแร่ธาตุ น้ำมันหล่อลื่นที่เสื่อมสภาพแล้ว แบตเตอรี่ใช้แล้ว และฉนวนกันความร้อน ให้หน่วยงานที่ได้รับอนุญาตจากกรมโรงงานอุตสาหกรรมเป็นผู้รับไปกำจัด	ภายในพื้นที่โครงการ	ตลอดระยะก่อสร้าง	บริษัท เอสเอสยูที จำกัด
	(9) ส่งเสริมอาชีพของชุมชนโดยสนับสนุนกลุ่มชุมชนต่าง ๆ จัดทำโครงการทดลองหรือกลุ่มชุมชนต่าง ๆ ที่จัดทำกิจกรรมนำกากของเสียมาใช้ประโยชน์	ภายในพื้นที่โครงการ	ตลอดระยะก่อสร้าง	บริษัท เอสเอสยูที จำกัด
	(10) บันทึกรายการ ปริมาณกากของเสียที่เกิดขึ้นและขนส่งออกนอกพื้นที่โครงการ โดยระบุผู้รับผิดชอบในการขนส่ง ผู้รับผิดชอบในการกำจัดหรือจำหน่าย แหล่งที่ส่งไปกำจัดหรือจำหน่าย	ภายในพื้นที่โครงการ	ตลอดระยะก่อสร้าง	บริษัท เอสเอสยูที จำกัด
	(11) ขออนุญาตและแจ้งกรมโรงงานอุตสาหกรรมในการนำของเสียอันตรายออกนอกพื้นที่โครงการตามกฎหมายกำหนด	ภายในพื้นที่โครงการ	ตลอดระยะก่อสร้าง	บริษัท เอสเอสยูที จำกัด
7. สภาพเศรษฐกิจ-สังคมและการมีส่วนร่วมของประชาชน	(1) ปฏิบัติตามนโยบายด้านสิ่งแวดล้อมของโครงการอย่างเคร่งครัดเพื่อรักษาประโยชน์ของชุมชนโดยรอบ	ภายในพื้นที่โครงการ	ตลอดระยะก่อสร้าง	บริษัท เอสเอสยูที จำกัด
	(2) พิจารณาจ้างแรงงานคนในท้องถิ่นที่มีความรู้ความสามารถเป็นแรงงาน โดยให้ความสำคัญเป็นอันดับแรก	ภายในพื้นที่โครงการ	ตลอดระยะก่อสร้าง	บริษัท เอสเอสยูที จำกัด



มีนาคม 2564  
59/104

บุคคลธรรมดาผู้มีสิทธิจัดทำรายงาน

ตารางที่ 2 (ต่อ)

ผลกระทบ สิ่งแวดล้อม	มาตรการป้องกันและแก้ไขผลกระทบสิ่งแวดล้อม	สถานที่ดำเนินการ	ระยะเวลาดำเนินการ	ผู้รับผิดชอบ
	(3) ตรวจสอบดูแลมิให้คนงานก่อสร้างมีพฤติกรรมผิดกฎหมาย เช่น ลักทรัพย์ ยาเสพติด การพนัน เป็นต้น โดยมีการวางกฎระเบียบและบทลงโทษ	ชุมชนโดยรอบพื้นที่ โครงการบริเวณพื้นที่ ศึกษา	ตลอดระยะก่อสร้าง	บริษัท เอสเอสยูที จำกัด
	(4) สร้างความสัมพันธ์ที่ดีกับชุมชนโดยรอบโรงไฟฟ้า โดยจัดกิจกรรมออกเยี่ยมชุมชน เป้าหมายแบบบูรณาการโดยทีมประชาสัมพันธ์ของโครงการร่วมกับนิคมฯ รวมทั้งจัดทำสื่อประชาสัมพันธ์ เช่น แผ่นพับแสดงรายละเอียดโครงการ จดหมายข่าว เป็นต้น เพื่อแจ้งความก้าวหน้าหรือความเคลื่อนไหวต่าง ๆ ของโครงการ	ชุมชนโดยรอบพื้นที่ โครงการบริเวณพื้นที่ ศึกษา	ตลอดระยะก่อสร้าง	บริษัท เอสเอสยูที จำกัด
	(5) บันทึกปัญหา ข้อร้องเรียนจากชุมชน รวมทั้งการแก้ไขปัญหาและผลที่ได้รับ	ภายในพื้นที่โครงการ	ตลอดระยะก่อสร้าง	บริษัท เอสเอสยูที จำกัด
8. อาชีวอนามัยและ ความปลอดภัย	(1) ปฏิบัติตามกฎหมายที่เกี่ยวข้องกับอาชีวอนามัยและความปลอดภัยในการทำงานและการก่อสร้าง	ภายในพื้นที่โครงการ	ตลอดระยะก่อสร้าง	บริษัท เอสเอสยูที จำกัด
	(2) พิจารณารายละเอียดด้านการจัดการความปลอดภัยในสัญญาว่าจ้างบริษัทรับเหมา โดยให้ครอบคลุมถึงการคุ้มครองความปลอดภัยและสุขภาพอนามัยของคนงานที่ปฏิบัติงานในโครงการด้วย	ภายในพื้นที่โครงการ	ตลอดระยะก่อสร้าง	บริษัท เอสเอสยูที จำกัด
	(3) บริเวณที่มีการติดตั้งเครื่องจักรจะต้องมีการแบ่งเขตพื้นที่ให้ชัดเจนรวมทั้งอุปกรณ์ เครื่องมือต่าง ๆ จะต้องมีการจัดวางอย่างมีระเบียบ	ภายในพื้นที่โครงการ	ตลอดระยะก่อสร้าง	บริษัท เอสเอสยูที จำกัด
	(4) ติดป้ายสัญลักษณ์และป้ายเตือนในบริเวณที่อาจเกิดอันตราย เช่น “กำลังติดตั้งเครื่องจักร” “ห้ามเปิดสวิตช์” “เขตก่อสร้าง” “เขตสวมหมวกนิรภัย” เป็นต้น	ภายในพื้นที่โครงการ	ตลอดระยะก่อสร้าง	บริษัท เอสเอสยูที จำกัด



ผู้แทนโครงการ  
บริษัท เอสเอสยูที จำกัด

มีนาคม 2564  
60/104



บุคคลธรรมดาผู้มีสิทธิจัดทำรายงาน

ตารางที่ 2 (ต่อ)

ผลกระทบ สิ่งแวดล้อม	มาตรการป้องกันและแก้ไขผลกระทบสิ่งแวดล้อม	สถานที่ดำเนินการ	ระยะเวลาดำเนินการ	ผู้รับผิดชอบ
	(5) จัดให้มีเจ้าหน้าที่รักษาความปลอดภัยและเวรยามตลอด 24 ชั่วโมง เพื่อคอยดูแลตรวจตราทั่วไปและควบคุมการจราจรเข้า-ออกบริเวณพื้นที่ก่อสร้าง	ภายในพื้นที่โครงการ	ตลอดระยะก่อสร้าง	บริษัท เอสเอสยูที จำกัด
	(6) จัดให้มีการปฐมนิเทศ อบรมคนงานเกี่ยวกับความปลอดภัยและการใช้เครื่องมือ อุปกรณ์เครื่องจักรต่าง ๆ	ภายในพื้นที่โครงการ	ตลอดระยะก่อสร้าง	บริษัท เอสเอสยูที จำกัด
	(7) จัดให้มีและบังคับใช้อุปกรณ์ป้องกันอันตรายส่วนบุคคลสำหรับคนงานให้เหมาะสมกับประเภทของงาน	ภายในพื้นที่โครงการ	ตลอดระยะก่อสร้าง	บริษัท เอสเอสยูที จำกัด
	(8) กำหนดให้ผู้ควบคุมหรือหัวหน้างานเป็นผู้ตรวจสอบและดูแลการปฏิบัติตามกฎหรือข้อกำหนดด้านความปลอดภัย	ภายในพื้นที่โครงการ	ตลอดระยะก่อสร้าง	บริษัท เอสเอสยูที จำกัด
	(9) ผู้รับเหมาต้องจัดเตรียมถังบรรจุน้ำเพื่อสำรองน้ำสะอาดสำหรับอุปโภคและบริโภคของคนงานก่อสร้างอย่างเพียงพอ	ภายในพื้นที่โครงการ	ตลอดระยะก่อสร้าง	บริษัท เอสเอสยูที จำกัด
	(10) ผู้รับเหมาต้องจัดเตรียมน้ำดื่มสะอาดประเภทบรรจุถังพลาสติกหรือน้ำดื่มบรรจุขวดหรือถังสแตนเลส สำหรับคนงานก่อสร้างไว้ ณ จุดพักผ่อนต่าง ๆ ในพื้นที่ก่อสร้างอย่างเพียงพอ	ภายในพื้นที่โครงการ	ตลอดระยะก่อสร้าง	บริษัท เอสเอสยูที จำกัด
	(11) ผู้รับเหมาก่อสร้างต้องดำเนินการก่อสร้างห้องน้ำ-ห้องส้วมสำหรับคนงานก่อสร้างไม่น้อยกว่าเกณฑ์ที่กำหนดตามกฎหมายกระทรวงฉบับที่ 2 ออกตามความในพระราชบัญญัติโรงงาน พ.ศ. 2536 โดยมีการติดตั้งระบบบำบัดน้ำเสียแบบบ่อเกรอะบ่อซึมเพื่อบำบัดของเสียและสิ่งปฏิกูลที่เกิดขึ้นดังกล่าวอย่างเหมาะสม	ภายในพื้นที่โครงการ	ตลอดระยะก่อสร้าง	บริษัท เอสเอสยูที จำกัด



ผู้แทนโครงการ  
บริษัท เอสเอสยูที จำกัด

มีนาคม 2564  
61/104

บุคคลธรรมดาผู้มีสิทธิจัดทำรายงาน

ตารางที่ 2 (ต่อ)

ผลกระทบ สิ่งแวดล้อม	มาตรการป้องกันและแก้ไขผลกระทบสิ่งแวดล้อม	สถานที่ดำเนินการ	ระยะเวลาดำเนินการ	ผู้รับผิดชอบ
	(12) ผู้รับเหมาต้องจัดหาถังขยะขนาด 200 ลิตร พร้อมฝาปิดมิดชิดรองรับขยะมูลฝอยที่เกิดขึ้นจากกิจกรรมต่าง ๆ ของคนงานวางไว้ ณ จุดต่าง ๆ อย่างเพียงพอ	ภายในพื้นที่โครงการ	ตลอดระยะก่อสร้าง	บริษัท เอสเอสยูที จำกัด
	(13) ผู้รับเหมาต้องติดต่อหน่วยงานที่ได้รับอนุญาตจากทางราชการในการนำขยะมูลฝอยทั้งหมดไปกำจัดโดยวิธีการฝังกลบอย่างถูกหลักสุขาภิบาลเมื่อสิ้นสุดการดำเนินงานในแต่ละวัน	ภายในพื้นที่โครงการ	ตลอดระยะก่อสร้าง	บริษัท เอสเอสยูที จำกัด
	(14) ผู้รับเหมาต้องจัดเตรียมแพทย์เพื่อตรวจรักษาและอุปกรณ์ปฐมพยาบาลเบื้องต้น รวมทั้งรถฉุกเฉินจำนวน 1 คัน สำหรับเคลื่อนย้ายผู้ได้รับบาดเจ็บไปส่งยังโรงพยาบาลใกล้เคียงให้พร้อมตลอดเวลา	ภายในพื้นที่โครงการ	ตลอดระยะก่อสร้าง	บริษัท เอสเอสยูที จำกัด

ที่มา : บริษัท คอนซิลแทนท์ ออฟ เทคโนโลยี จำกัด, 2564



ผู้แทนโครงการ  
บริษัท เอสเอสยูที จำกัด

มีนาคม 2564  
62/104



บุคคลธรรมดาผู้มีสิทธิจัดทำรายงาน



ตารางที่ 3

มาตรการป้องกันและแก้ไขผลกระทบสิ่งแวดล้อม ระยะดำเนินการ

โครงการผลิตพลังงานไอน้ำและไฟฟ้าขนาดเล็ก ของบริษัท เอสเอสยูที จำกัด ตั้งอยู่ที่นิคมอุตสาหกรรมบางปู จังหวัดสมุทรปราการ

ผลกระทบสิ่งแวดล้อม	มาตรการป้องกันและแก้ไขผลกระทบสิ่งแวดล้อม	สถานที่ดำเนินการ	ระยะเวลาดำเนินการ	ผู้รับผิดชอบ
1. คุณภาพอากาศ	<p>(1) การควบคุมอัตราการระบายมลพิษทางปล่องระบายอากาศ</p> <p>1) ควบคุมการระบายสารมลพิษทางอากาศจากปล่องระบายอากาศ มีค่าควบคุมความเข้มข้นและอัตราการระบายมลพิษทางอากาศแต่ละปล่อง ดังนี้</p> <p>* ก๊าซออกไซด์ของไนโตรเจน (NO<sub>x</sub>) ไม่เกิน 60 ppm และ 5.99 กรัม/วินาที/ปล่อง</p> <p>* ก๊าซซัลเฟอร์ไดออกไซด์ (SO<sub>2</sub>) ไม่เกิน 5 ppm และ 0.69 กรัม/วินาที/ปล่อง</p> <p>* ฝุ่นละอองรวม (TSP) ไม่เกิน 10 mg/m<sup>3</sup> และ 0.53 กรัม/วินาที/ปล่อง อ้างอิงที่สถานะมาตรฐาน อุณหภูมิ 25 องศาเซลเซียส ความดัน 1 บรรยากาศ ที่สถานะแห้ง โดยมีปริมาตรอากาศส่วนเกินในการเผาไหม้ (% Excess Air) ร้อยละ 50 หรือมีปริมาตรอากาศเสียที่ออกซิเจนส่วนเกิน (% Excess Oxygen) ร้อยละ 7</p> <p>2) ควบคุมค่าอัตราการระบายก๊าซออกไซด์ของไนโตรเจนรวมของโครงการ (Total NO<sub>x</sub> Loading) ไม่เกิน 23.96 กรัม/วินาที</p> <p>3) จัดให้มีการติดตั้งระบบหัวฉีดเผาไหม้ที่มีประสิทธิภาพ (Dry Low NO<sub>x</sub> Combustor) สำหรับควบคุมการเกิดก๊าซออกไซด์ของไนโตรเจน</p>	ภายในพื้นที่โครงการ	ตลอดระยะดำเนินการ	บริษัท เอสเอสยูที จำกัด



ผู้แทนโครงการ  
บริษัท เอสเอสยูที จำกัด

มีนาคม 2564  
63/104



บุคคลธรรมดาผู้มีสิทธิจัดทำรายงาน

ตารางที่ 3 (ต่อ)

ผลกระทบสิ่งแวดล้อม	มาตรการป้องกันและแก้ไขผลกระทบสิ่งแวดล้อม	สถานที่ดำเนินการ	ระยะเวลาดำเนินการ	ผู้รับผิดชอบ
	4) ติดตั้งระบบตรวจวัดคุณภาพอากาศที่ระบายออกจากปล่องระบายด้วยระบบตรวจวัดมลพิษทางอากาศแบบอัตโนมัติ (CEMS) ให้เป็นไปตามวิธีการของ US.EPA สำหรับค่าที่ตรวจวัด ได้แก่ ก๊าซออกไซด์ของไนโตรเจน (NO <sub>x</sub> ) และก๊าซออกซิเจน (O <sub>2</sub> ) โดยรายงานผลเป็นค่าเฉลี่ยราย 1 ชั่วโมงที่สภาวะมาตรฐาน (อุณหภูมิ 25 องศาเซลเซียส ความดัน 1 บรรยากาศ และปริมาตรอากาศส่วนเกินร้อยละ 7)			
	(2) การควบคุมคุณภาพเชื้อเพลิงกำหนดให้โครงการใช้ก๊าซธรรมชาติเป็นเชื้อเพลิงเท่านั้น	ภายในพื้นที่โครงการ	ตลอดระยะดำเนินการ	บริษัท เอสเอสยูที จำกัด
	<p>(3) การจัดการมลพิษทางอากาศ</p> <p>กำหนดแนวทางปฏิบัติเมื่อมีค่าความเข้มข้นของสารมลพิษทางอากาศ (ฝุ่นละอองรวม ก๊าซออกไซด์ของไนโตรเจน และก๊าซซัลเฟอร์ไดออกไซด์) ที่อ่านได้จากระบบตรวจวัดมลพิษทางอากาศแบบอัตโนมัติ (CEMS) เกินกว่าค่าควบคุมดังนี้</p> <p>1) ให้ทำการตรวจสอบกระบวนการผลิตที่เกี่ยวข้อง สิ่งที่ต้องตรวจสอบ เช่น ทำการตรวจสอบแนวโน้มของฝุ่นละอองรวม ก๊าซออกไซด์ของไนโตรเจน และก๊าซซัลเฟอร์ไดออกไซด์ที่อ่านได้จากระบบติดตามตรวจวัดมลพิษทางอากาศแบบอัตโนมัติ (CEMS)</p> <p>2) ตรวจสอบระบบติดตามตรวจวัดมลพิษทางอากาศแบบอัตโนมัติ (CEMS) ของระบบหัวฉีดเผาไหม้แบบหัวเผาที่มีประสิทธิภาพ (Dry Low NO<sub>x</sub> Combustor) ให้มีสภาพปกติ</p> <p>3) กรณีเกิดจากคุณภาพของก๊าซให้ติดต่อบริษัท ปตท. จำกัด (มหาชน)</p>	ภายในพื้นที่โครงการ	ตลอดระยะดำเนินการ	บริษัท เอสเอสยูที จำกัด



ผู้แทนโครงการ  
บริษัท เอสเอสยูที จำกัด

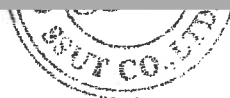


บุคคลธรรมดาผู้มีสิทธิจัดทำรายงาน

มีนาคม 2564  
64/104

ตารางที่ 3 (ต่อ)

ผลกระทบสิ่งแวดล้อม	มาตรการป้องกันและแก้ไขผลกระทบสิ่งแวดล้อม	สถานที่ดำเนินการ	ระยะเวลาดำเนินการ	ผู้รับผิดชอบ
	<p>4) ตรวจสอบอุปกรณ์ที่เกี่ยวข้อง เช่น ระบบตรวจวัดมลพิษทางอากาศแบบอัตโนมัติ (CEMS) ถ้าพบความผิดปกติเกิดจากอุปกรณ์ตรวจวัดทำงานผิดปกติ (Fails/Error) ให้หาสาเหตุและวิธีการแก้ไข หากแก้ไขไม่ได้ให้เรียก CEMS Service Provider มาทำการแก้ไข</p> <p>5) หากตรวจสอบทั้งกระบวนการผลิตแล้วพบว่าการระบายมลพิษยังมีค่าสูง ให้เปลี่ยนแปลงพิกัดการเดินเครื่องกังหันก๊าซ ดังนี้</p> <p>* ทดสอบโดยลดพิกัดการเดินเครื่องกังหันก๊าซแล้วดูว่าค่าความเข้มข้นของมลพิษลดลงหรือไม่</p> <p>* กรณีเดินเครื่องกังหันก๊าซในพิกัดต่ำแล้วพบว่าค่าความเข้มข้นของมลพิษสูงให้ทดลองเพิ่มพิกัดเดินเครื่องกังหันก๊าซ</p> <p>* กรณีที่ไม่สามารถแก้ไขได้ในทุกกรณีให้แจ้งผู้จัดการฝ่ายผลิตและผู้จัดการโรงไฟฟ้าเพื่อทำการหยุดกระบวนการผลิตและทำการแก้ไขระบบการเผาไหม้ตามความเหมาะสมต่อไป</p>			
	(4) จัดให้มีผู้ควบคุมระบบบำบัดมลพิษทางอากาศที่มีความรู้ ความสามารถและมีประสบการณ์ในการควบคุม ดูแล และตรวจสอบการทำงานของอุปกรณ์ต่าง ๆ ที่เกี่ยวข้องในการควบคุมมลพิษทางอากาศ	ภายในพื้นที่โครงการ	ตลอดระยะดำเนินการ	บริษัท เอสเอสยูที จำกัด
	(5) กำหนดให้มีการจัดเตรียมอุปกรณ์และอะไหล่สำรอง สำรองการซ่อมบำรุงอุปกรณ์ต่าง ๆ ที่เกี่ยวข้องในการควบคุมมลพิษทางอากาศอย่างเพียงพอ เพื่อใช้ในการแก้ไขซ่อมแซม เมื่อเกิดการขัดข้องโดยทันที	ภายในพื้นที่โครงการ	ตลอดระยะดำเนินการ	บริษัท เอสเอสยูที จำกัด



ผู้แทนโครงการ  
บริษัท เอสเอสยูที จำกัด

มีนาคม 2564  
65/104

บุคคลธรรมดาผู้มีสิทธิจัดทำรายงาน

ตารางที่ 3 (ต่อ)

ผลกระทบสิ่งแวดล้อม	มาตรการป้องกันและแก้ไขผลกระทบสิ่งแวดล้อม	สถานที่ดำเนินการ	ระยะเวลาดำเนินการ	ผู้รับผิดชอบ
2. คุณภาพน้ำ	(1) จัดให้มีระบบระบายน้ำฝนที่ตกในพื้นที่ทั่วไปกับน้ำฝนที่ตกในบริเวณพื้นที่ที่อาจมีการปนเปื้อนของน้ำมัน เพื่อรวบรวมไปบำบัดขั้นต้นที่บ่อแยกน้ำ-น้ำมัน ก่อนระบายน้ำที่แยกน้ำมันออกแล้วลงสู่ระบบรวบรวมน้ำทิ้งและระบายลงสู่ระบบรวบรวมน้ำเสียส่วนกลางของนิคมอุตสาหกรรมบางปู	ภายในพื้นที่โครงการ	ตลอดระยะดำเนินการ	บริษัท เอสเอสยูที จำกัด
	(2) จัดให้มีระบบบำบัดน้ำเสียสำเร็จรูปที่มีประสิทธิภาพในการบำบัดน้ำเสียจากการอุปโภคและบริโภคของพนักงานทั้งหมดของโครงการให้เป็นไปตามเกณฑ์มาตรฐาน ก่อนระบายลงสู่ระบบรวบรวมน้ำเสียส่วนกลางของนิคมอุตสาหกรรมบางปู	ภายในพื้นที่โครงการ	ตลอดระยะดำเนินการ	บริษัท เอสเอสยูที จำกัด
	(3) ควบคุมลักษณะสมบัติของน้ำเสียที่บ่อกักน้ำทิ้งก่อนที่จะระบายลงสู่ระบบรวบรวมน้ำเสียส่วนกลางของนิคมอุตสาหกรรมบางปู โดยควบคุมให้เป็นไปตามเกณฑ์กำหนดของการนิคมอุตสาหกรรมแห่งประเทศไทย	ภายในพื้นที่โครงการ	ตลอดระยะดำเนินการ	บริษัท เอสเอสยูที จำกัด
	(4) พิจารณานำน้ำจากบ่อกักน้ำทิ้งกลับมาใช้ประโยชน์ในการรดน้ำต้นไม้ในพื้นที่โครงการให้มากที่สุด	ภายในพื้นที่โครงการ	ตลอดระยะดำเนินการ	บริษัท เอสเอสยูที จำกัด
	(5) จัดให้มีบุคลากรที่มีความรู้ความสามารถในการควบคุมดูแลการจัดการน้ำเสียของโครงการ	ภายในพื้นที่โครงการ	ตลอดระยะดำเนินการ	บริษัท เอสเอสยูที จำกัด
	(6) นำน้ำที่ผ่านระบบบำบัดน้ำเสียส่วนกลางแห่งที่ 1 มาใช้ในระบบหล่อเย็น โดยกำหนดให้มีการหมุนวนใช้ประมาณ 1.5 รอบ ในกรณีที่ลักษณะสมบัติของน้ำทิ้งที่จะนำมาใช้ในระบบหล่อเย็นไม่สามารถจะหมุนวนได้ถึง 1.5 รอบ ให้พิจารณาตามลักษณะสมบัติของน้ำทิ้งนั้น ๆ	ภายในพื้นที่โครงการ	ตลอดระยะดำเนินการ	บริษัท เอสเอสยูที จำกัด



ผู้แทนโครงการ  
บริษัท เอสเอสยูที จำกัด

มีนาคม 2564  
66/104

บุคคลธรรมดาผู้มีสิทธิจัดทำรายงาน

ตารางที่ 3 (ต่อ)

ผลกระทบสิ่งแวดล้อม	มาตรการป้องกันและแก้ไขผลกระทบสิ่งแวดล้อม	สถานที่ดำเนินการ	ระยะเวลาดำเนินการ	ผู้รับผิดชอบ
	(7) ควบคุมลักษณะสมบัติของน้ำที่จะนำมาใช้หมุนเวียนในระบบหล่อเย็นให้มีค่าเป็นไปตามเกณฑ์ที่กำหนด (Control Limit) พร้อมทั้งติดตามแนวโน้ม (Trend Curve) แต่ระดับของน้ำหมุนเวียนในระบบหล่อเย็นอย่างต่อเนื่อง	ภายในพื้นที่โครงการ	ตลอดระยะดำเนินการ	บริษัท เอสเอสยูที จำกัด
	(8) ตรวจสอบวัดอุณหภูมิน้ำก่อนเข้าและหลังออกจากหอหล่อเย็นอย่างต่อเนื่อง เพื่อตรวจสอบประสิทธิภาพการถ่ายเทความร้อนของหอหล่อเย็น ถ้าหากประสิทธิภาพการถ่ายเทความร้อนลดลงจะต้องทำการตรวจสอบส่วนที่เกี่ยวข้องและแก้ไขโดยเร็ว	ภายในพื้นที่โครงการ	ตลอดระยะดำเนินการ	บริษัท เอสเอสยูที จำกัด
	(9) ตรวจสอบและบำรุงรักษาอุปกรณ์ที่ใช้งาน เช่น มอเตอร์ เกียร์ทดรอบ ใบพัดลม พิลเตอร์ เป็นต้น รวมทั้งโครงสร้างของหอหล่อเย็นเป็นประจำสม่ำเสมอ หากพบว่ามีอุปกรณ์ส่วนใดชำรุดให้ดำเนินการซ่อมแซมให้ใช้งานได้โดยเร็ว	ภายในพื้นที่โครงการ	ตลอดระยะดำเนินการ	บริษัท เอสเอสยูที จำกัด
3. การระบายน้ำและป้องกันน้ำท่วม	(1) จัดสร้างระบบระบายน้ำฝนภายในพื้นที่โครงการเชื่อมต่อกับระบบระบายน้ำฝนของนิคมอุตสาหกรรมบางปู	ภายในพื้นที่โครงการ	ตลอดระยะดำเนินการ	บริษัท เอสเอสยูที จำกัด
	(2) กำหนดให้มีทีมงานเฉพาะกิจ โดยส่วนงานซ่อมบำรุงเป็นหลักในการดำเนินงาน เพื่อมอบหมายให้ทีมงานตรวจสอบระดับน้ำในบริเวณรอบโครงการฯ และระดับภายในนิคมฯ ตลอด 24 ชม.	ภายในพื้นที่โครงการ	ตลอดระยะดำเนินการ	บริษัท เอสเอสยูที จำกัด
	(3) ขุดลอกท่อระบายน้ำภายในโครงการฯ เพื่อเตรียมรองรับปริมาณน้ำฝนที่อาจมีมากกว่าปกติทุก 3 เดือน	ภายในพื้นที่โครงการ	ตลอดระยะดำเนินการ	บริษัท เอสเอสยูที จำกัด
	(4) ตรวจสอบช่องทางที่น้ำจากภายนอกจะเข้ามายังพื้นที่โครงการฯ เมื่อระดับน้ำภายนอกโรงงานมีระดับสูงจนอาจเข้าสู่พื้นที่โครงการฯ หรือได้รับการแจ้งเตือนจากการนิคมฯ โดยเฝ้าระวังและเตรียมกระสอบทรายหรือคันดินไว้กั้นน้ำจากภายนอก	ภายในพื้นที่โครงการ	ตลอดระยะดำเนินการ	บริษัท เอสเอสยูที จำกัด
	(5) ตรวจสอบจุดต่อแหลมในโครงการฯ และป้องกันมิให้เกิดการรั่วไหลของน้ำจากภายนอก	ภายในพื้นที่โครงการ	ตลอดระยะดำเนินการ	บริษัท เอสเอสยูที จำกัด



ผู้แทนโครงการ  
บริษัท เอสเอสยูที จำกัด

มีนาคม 2564  
67/104

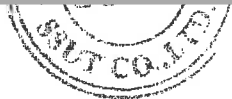


บุคคลธรรมดาผู้มีสิทธิจัดทำรายงาน



ตารางที่ 3 (ต่อ)

ผลกระทบสิ่งแวดล้อม	มาตรการป้องกันและแก้ไขผลกระทบสิ่งแวดล้อม	สถานที่ดำเนินการ	ระยะเวลาดำเนินการ	ผู้รับผิดชอบ
4. ระดับเสียง	(1) จัดทำ Noise Contour บริเวณพื้นที่โครงการ ภายหลังเปิดดำเนินการแล้ว และกรณีที่มีการติดตั้งหรือเปลี่ยนแปลงเครื่องจักรอุปกรณ์ของโครงการที่เป็นแหล่งกำเนิดเสียง	ภายในพื้นที่โครงการ	ตลอดระยะดำเนินการ	บริษัท เอสเอสยูที จำกัด
	(2) จัดทำสัญลักษณ์หรือป้ายเตือนในบริเวณที่มีระดับเสียงเกิน 85 เดซิเบลเอ	ภายในพื้นที่โครงการ	ตลอดระยะดำเนินการ	บริษัท เอสเอสยูที จำกัด
	(3) ปลุกไม้ยืนต้นทรงสูงบริเวณริมรั้วโรงไฟฟ้าเพื่อใช้เป็นกำแพงกันเสียงและลดระดับเสียงรบกวนต่อชุมชนใกล้เคียง	ภายในพื้นที่โครงการ	ตลอดระยะดำเนินการ	บริษัท เอสเอสยูที จำกัด
	(4) ติดตั้งอุปกรณ์ลดเสียง (Silencer) บริเวณวาล์วที่มีเสียงดัง เช่น วาล์วของท่อระบายไอน้ำ เป็นต้น	ภายในพื้นที่โครงการ	ตลอดระยะดำเนินการ	บริษัท เอสเอสยูที จำกัด
	(5) จัดให้มีอุปกรณ์ป้องกันอันตรายส่วนบุคคล เช่น ที่อุดหูและที่ครอบหู สำหรับพนักงานที่ปฏิบัติงานหรือผู้ที่เข้าไปในพื้นที่ที่มีระดับเสียงมากกว่า 85 เดซิเบลเอ และมีอุปกรณ์ดังกล่าวสำรองไว้อย่างเพียงพอ	ภายในพื้นที่โครงการ	ตลอดระยะดำเนินการ	บริษัท เอสเอสยูที จำกัด
	(6) หมั่นตรวจสอบดูแล ใช้น้ำมันหล่อลื่น จารบีใส่เครื่องมือเครื่องจักรอย่างสม่ำเสมอ เพื่อลดความดังของเสียงจากเครื่องจักร	ภายในพื้นที่โครงการ	ตลอดระยะดำเนินการ	บริษัท เอสเอสยูที จำกัด
5. การคมนาคมขนส่ง	(1) ร่วมมือกับนิคมอุตสาหกรรมบางปู กวดขันให้พนักงานขับรถใช้ความระมัดระวังและปฏิบัติตามกฎจราจรอย่างเคร่งครัด เพื่อเป็นการป้องกันอุบัติเหตุที่อาจเกิดขึ้น	ภายในพื้นที่โครงการ และเส้นทางที่เกี่ยวข้อง	ตลอดระยะดำเนินการ	บริษัท เอสเอสยูที จำกัด
	(2) หลีกเลี่ยงการขนส่งในช่วงชั่วโมงเร่งด่วน (07.00-09.00 น. และ 16.00-19.00 น.)	ภายในพื้นที่โครงการ และเส้นทางที่เกี่ยวข้อง	ตลอดระยะดำเนินการ	บริษัท เอสเอสยูที จำกัด



ผู้แทนโครงการ  
บริษัท เอสเอสยูที จำกัด



มีนาคม 2564  
68/104

บุคคลธรรมดาผู้มีสิทธิจัดทำรายงาน

**ตารางที่ 3 (ต่อ)**

ผลกระทบสิ่งแวดล้อม	มาตรการป้องกันและแก้ไขผลกระทบสิ่งแวดล้อม	สถานที่ดำเนินการ	ระยะเวลาดำเนินการ	ผู้รับผิดชอบ
	(3) หากมีความจำเป็นต้องขนส่งในช่วงชั่วโมงเร่งด่วน ต้องจัดให้มีเจ้าหน้าที่คอยอำนวยความสะดวกและจัดระเบียบการจราจรบริเวณทางเข้าออกพื้นที่โรงไฟฟ้า	ภายในพื้นที่โครงการและเส้นทางที่เกี่ยวข้อง	ตลอดระยะดำเนินการ	บริษัท เอสเอสยูที จำกัด
	(4) ควบคุมน้ำหนักรถบรรทุกให้เป็นไปตามมาตรฐานหรือกฎหมาย เพื่อป้องกันความเสียหายของพื้นที่ผิวจราจร	ภายในพื้นที่โครงการและเส้นทางที่เกี่ยวข้อง	ตลอดระยะดำเนินการ	บริษัท เอสเอสยูที จำกัด
	(5) จำกัดความเร็วรถในพื้นที่โครงการ โดยให้ใช้ความเร็วไม่เกิน 30 กม./ชม.	ภายในพื้นที่โครงการและภายในนิคมฯ	ตลอดระยะดำเนินการ	บริษัท เอสเอสยูที จำกัด
	(6) ตรวจสอบ บำรุงรักษา หรือตรวจสภาพเครื่องยนต์/เครื่องจักรที่ใช้ในการก่อสร้างตามระยะเวลาที่กำหนด (ที่ระบุไว้ในคู่มือแนะนำการบำรุงรักษาของแต่ละเครื่องจักร)	ภายในพื้นที่โครงการ	ตลอดระยะดำเนินการ	บริษัท เอสเอสยูที จำกัด
<b>6. การจัดการขยะมูลฝอย/สิ่งปฏิกูลและวัสดุที่ไม่ใช้แล้ว</b>	(1) จัดให้มีถังรองรับขยะมูลฝอย 3 ประเภท ได้แก่ ขยะมูลฝอยทั่วไป ขยะมูลฝอยรีไซเคิล และขยะอันตรายจากสำนักงาน	ภายในพื้นที่โครงการ	ตลอดระยะดำเนินการ	บริษัท เอสเอสยูที จำกัด
	(2) เก็บรวบรวมขยะมูลฝอยทั่วไปใส่ในภาชนะที่เหมาะสมมีฝาปิดมิดชิดและสามารถขนถ่ายได้สะดวก ก่อนติดต่อให้หน่วยงานที่ได้รับอนุญาตจากทางราชการเข้ามารับไปกำจัดต่อไป	ภายในพื้นที่โครงการ	ตลอดระยะดำเนินการ	บริษัท เอสเอสยูที จำกัด
	(3) ขยะมูลฝอย/สิ่งปฏิกูลและวัสดุที่ไม่ใช้แล้วที่สามารถรีไซเคิลได้ภายในโครงการควรนำกลับมาใช้ประโยชน์ให้มากที่สุดหรือเก็บรวบรวมไว้เพื่อให้บริษัทที่รับซื้อมาเก็บรวบรวมต่อไป	ภายในพื้นที่โครงการ	ตลอดระยะดำเนินการ	บริษัท เอสเอสยูที จำกัด



ผู้แทนโครงการ  
บริษัท เอสเอสยูที จำกัด



มีนาคม 2564  
69/104

บุคคลธรรมดาผู้มีสิทธิจัดทำรายงาน

ตารางที่ 3 (ต่อ)

ผลกระทบสิ่งแวดล้อม	มาตรการป้องกันและแก้ไขผลกระทบสิ่งแวดล้อม	สถานที่ดำเนินการ	ระยะเวลาดำเนินการ	ผู้รับผิดชอบ
	(4) จัดให้มีพื้นที่เก็บขยะมูลฝอย/สิ่งปฏิกูลและวัสดุที่ไม่ใช้แล้วที่มีหลังคาปกคลุมเพื่อกักเก็บขยะมูลฝอย/สิ่งปฏิกูลและวัสดุที่ไม่ใช้แล้วชั่วคราว ก่อนติดต่อให้หน่วยงานที่ได้รับอนุญาตจากราชการมารับไปกำจัดต่อไป	ภายในพื้นที่โครงการ	ตลอดระยะดำเนินการ	บริษัท เอสเอสยูที จำกัด
	(5) ส่งเสริมการนำหลัก 3R มาประยุกต์ใช้ในการจัดการขยะมูลฝอย/สิ่งปฏิกูลและวัสดุที่ไม่ใช้แล้ว ได้แก่ การลดการเกิดของเสียที่แหล่งกำเนิด (Reduce) การนำของเสียกลับมาใช้ใหม่ (Reuse) และการปรับปรุงคุณภาพขยะมูลฝอย/สิ่งปฏิกูลและวัสดุที่ไม่ใช้แล้วเพื่อนำกลับมาใช้ใหม่ (Recycle)	ภายในพื้นที่โครงการ	ตลอดระยะดำเนินการ	บริษัท เอสเอสยูที จำกัด
	(6) เก็บรวบรวมขยะของเสียอันตรายจากสำนักงานไว้ในภาชนะที่เหมาะสม มีฝาปิดมิดชิด และสามารถขนถ่ายได้สะดวกก่อนติดต่อให้หน่วยงานที่ได้รับอนุญาตจากกรมโรงงานอุตสาหกรรมรับไปกำจัดต่อไป	ภายในพื้นที่โครงการ	ตลอดระยะดำเนินการ	บริษัท เอสเอสยูที จำกัด
	(7) กากของเสียอันตรายหรือปนเปื้อนกากของเสียอันตราย อาทิ เเรซินจากระบบผลิตน้ำปราศจากแร่ธาตุ น้ำมันหล่อลื่นที่เสื่อมสภาพแล้ว แบตเตอรี่ใช้แล้ว และฉนวนกันความร้อน ให้หน่วยงานที่ได้รับอนุญาตจากกรมโรงงานอุตสาหกรรมเป็นผู้รับไปกำจัด	ภายในพื้นที่โครงการ	ตลอดระยะดำเนินการ	บริษัท เอสเอสยูที จำกัด
	(8) ส่งเสริมอาชีพของชุมชนโดยสนับสนุนกลุ่มชุมชนต่าง ๆ จัดทำโครงการทดลองหรือกลุ่มชุมชนต่าง ๆ ที่จัดทำกิจกรรมนำกากของเสียมาใช้ประโยชน์	ภายในพื้นที่โครงการ	ตลอดระยะดำเนินการ	บริษัท เอสเอสยูที จำกัด
	(9) บันทึกชนิด ปริมาณกากของเสียที่เกิดขึ้นและขนส่งออกนอกพื้นที่โครงการ โดยระบุผู้รับผิดชอบในการขนส่ง ผู้รับผิดชอบการกำจัดหรือจำหน่าย แหล่งที่ส่งไปกำจัดหรือจำหน่าย	ภายในพื้นที่โครงการ	ตลอดระยะดำเนินการ	บริษัท เอสเอสยูที จำกัด
	(10) ขออนุญาตและแจ้งกรมโรงงานอุตสาหกรรมในการนำของเสียอันตรายออกนอกพื้นที่โครงการตามกฎหมายกำหนด	ภายในพื้นที่โครงการ	ตลอดระยะดำเนินการ	บริษัท เอสเอสยูที จำกัด



ผู้แทนโครงการ  
บริษัท เอสเอสยูที จำกัด

มีนาคม 2564  
70/104



บุคคลธรรมดาผู้มีสิทธิจัดทำรายงาน

ตารางที่ 3 (ต่อ)

ผลกระทบสิ่งแวดล้อม	มาตรการป้องกันและแก้ไขผลกระทบสิ่งแวดล้อม	สถานที่ดำเนินการ	ระยะเวลาดำเนินการ	ผู้รับผิดชอบ
<b>7. สภาพเศรษฐกิจ-สังคม และการมีส่วนร่วมของประชาชน</b>  <b>7.1 ด้านสังคม</b>	(1) พิจารณาจ้างแรงงานคนท้องถิ่นที่มีความรู้ความสามารถเป็นพนักงานของโครงการ โดยให้ความสำคัญเป็นอันดับแรกและพยายามจ้างให้ได้เป็นจำนวนมากที่สุด	ชุมชนโดยรอบพื้นที่โครงการในพื้นที่ศึกษา	ตลอดระยะดำเนินการ	บริษัท เอสเอสยูที จำกัด
	(2) จัดกิจกรรมออกเยี่ยมชุมชนโดยรอบแบบบูรณาการ รวมทั้งจัดทำสื่อประชาสัมพันธ์ เช่น แผ่นพับแสดงรายละเอียดโครงการ จดหมายข่าว เป็นต้น เพื่อแจ้งความก้าวหน้าหรือความเคลื่อนไหวต่าง ๆ ของโครงการ	ชุมชนโดยรอบพื้นที่โครงการในพื้นที่ศึกษา	ตลอดระยะดำเนินการ	บริษัท เอสเอสยูที จำกัด
	(3) ดำเนินกิจกรรมด้านมวลชนสัมพันธ์อย่างต่อเนื่อง เพื่อเผยแพร่ข้อมูลและการดำเนินงานโครงการ การจัดการด้านสิ่งแวดล้อมที่มีความถูกต้องและเพียงพอแก่ชุมชนอย่างน้อยปีละ 2 ครั้ง ตลอดระยะเวลาดำเนินการ	ชุมชนโดยรอบพื้นที่โครงการในพื้นที่ศึกษา	ตลอดระยะดำเนินการ	บริษัท เอสเอสยูที จำกัด
	(4) เข้าร่วมกิจกรรมต่าง ๆ กับชุมชนโดยรอบโรงไฟฟ้าเพื่อสร้างความสัมพันธ์ที่ดีต่อกัน	ชุมชนโดยรอบพื้นที่โครงการในพื้นที่ศึกษา	ตลอดระยะดำเนินการ	บริษัท เอสเอสยูที จำกัด
	(5) จัดทำแผนปฏิบัติการด้านประชาสัมพันธ์เพื่อให้ข้อมูลการดำเนินงานโครงการ และข้อมูลที่เกี่ยวข้องกับประชาชนที่อยู่ใกล้เคียงรับทราบ เพื่อสร้างความเข้าใจต่อการดำเนินโครงการ	ชุมชนโดยรอบพื้นที่โครงการในพื้นที่ศึกษา	ตลอดระยะดำเนินการ	บริษัท เอสเอสยูที จำกัด
	(6) จัดกิจกรรมชุมชนสัมพันธ์ให้ครอบคลุมทั้งแผนงานด้านพัฒนาคุณภาพชีวิตความเป็นอยู่ สุขภาพของชุมชน แผนงานพัฒนาด้านการศึกษา และแผนงานพัฒนาอาชีพชุมชน ซึ่งแผนดังกล่าวสามารถปรับเปลี่ยนหรือปรับปรุงได้อย่างต่อเนื่องเพื่อให้สอดคล้องกับสถานการณ์หรือสภาพแวดล้อมที่อาจเปลี่ยนแปลงไปเพื่อยกระดับชีวิต	ชุมชนโดยรอบพื้นที่โครงการในพื้นที่ศึกษา	ตลอดระยะดำเนินการ	บริษัท เอสเอสยูที จำกัด



ผู้แทนโครงการ  
บริษัท เอสเอสยูที จำกัด

มีนาคม 2564  
71/104

บุคคลธรรมดาผู้มีสิทธิจัดทำรายงาน

ตารางที่ 3 (ต่อ)

ผลกระทบสิ่งแวดล้อม	มาตรการป้องกันและแก้ไขผลกระทบสิ่งแวดล้อม	สถานที่ดำเนินการ	ระยะเวลาดำเนินการ	ผู้รับผิดชอบ
	<p>ความเป็นอยู่ของประชาชนที่อยู่ใกล้เคียงโครงการ ตัวอย่างกิจกรรมได้แก่</p> <ul style="list-style-type: none"> <li>* โครงการพัฒนาส่งเสริมสุขอนามัยชุมชน</li> <li>* โครงการพัฒนาสวนสาธารณะและ/หรือเพิ่มพื้นที่สีเขียวให้กับชุมชน</li> <li>* โครงการทุนการศึกษาในระดับมัธยมศึกษาและอุดมศึกษา</li> <li>* โครงการพัฒนาอาชีพในชุมชนและโรงเรียน</li> </ul>			
	(7) บันทึกปัญหา ข้อร้องเรียนจากชุมชน รวมทั้งการแก้ไขปัญหาและผลที่ได้รับ	ชุมชนโดยรอบพื้นที่โครงการในพื้นที่ศึกษา	ตลอดระยะดำเนินการ	บริษัท เอสเอสยูที จำกัด
7.2 ด้านการมีส่วนร่วมของประชาชน	(1) จัดให้มีแผนปฏิบัติการรับเรื่องร้องเรียนด้านสิ่งแวดล้อม (รูปที่ 3)	ชุมชนโดยรอบพื้นที่โครงการในพื้นที่ศึกษา	ตลอดระยะดำเนินการ	บริษัท เอสเอสยูที จำกัด
	<p>(2) จัดตั้งคณะกรรมการไตรภาคี โครงการผลิตพลังงานไอน้ำและไฟฟ้าขนาดเล็ก ของ บริษัท เอสเอสยูที จำกัด เพื่อให้ชุมชนมีส่วนร่วมในการติดตามตรวจสอบการดำเนินงานด้านสิ่งแวดล้อมและด้านการมีส่วนร่วมของประชาชนของโครงการ โดยมีแนวทางการจัดตั้งคณะกรรมการไตรภาคีพร้อมรายละเอียดการดำเนินงานที่เกี่ยวข้องดังนี้</p> <p><b>1. โครงสร้างคณะกรรมการไตรภาคี</b></p> <p>คณะกรรมการไตรภาคีประกอบด้วยตัวแทนจาก 3 ฝ่าย ได้แก่ กรรมการผู้แทนภาคประชาชน กรรมการผู้แทนภาคราชการ/นักวิชาการในท้องถิ่น และผู้แทนจากโครงการโรงไฟฟ้าบริษัท เอสเอสยูที จำกัด โดยกำหนดสัดส่วนตัวแทนภาคประชาชนไม่น้อยกว่ากึ่งหนึ่งของจำนวนคณะกรรมการฯ ทั้งหมด รายละเอียดดังนี้</p>	ชุมชนโดยรอบพื้นที่โครงการในพื้นที่ศึกษา	ตลอดระยะดำเนินการ	บริษัท เอสเอสยูที จำกัด



ผู้แทนโครงการ  
บริษัท เอสเอสยูที จำกัด

มีนาคม 2564  
72/104

บุคคลธรรมดาผู้มีสิทธิจัดทำรายงาน



ตารางที่ 3 (ต่อ)

ผลกระทบสิ่งแวดล้อม	มาตรการป้องกันและแก้ไขผลกระทบสิ่งแวดล้อม	สถานที่ดำเนินการ	ระยะเวลาดำเนินการ	ผู้รับผิดชอบ
	<ul style="list-style-type: none"> <li>● กรรมการผู้แทนภาคประชาชน จำนวนไม่น้อยกว่า 26 ท่าน มาจากการสรรหาหรือการเสนอชื่อหรือวิธีการอื่นใดจากประชาคมหมู่บ้านรอบโครงการโรงไฟฟ้าบริษัท เอสเอสยูที จำกัด ในพื้นที่รัศมี 5 กิโลเมตร ทั้งนี้ อาจมีการเพิ่มหรือลดได้ในภายหลังแต่ต้องได้รับความเห็นชอบจากคณะกรรมการฯ</li> <li>● กรรมการผู้แทนภาคราชการ/นักวิชาการในท้องถิ่น จำนวน 8 ท่าน มาจาก <ul style="list-style-type: none"> <li>* กรรมการผู้แทนภาคราชการ</li> <li>* นักวิชาการในท้องถิ่น มาจากการคัดเลือกจากตัวแทนครูหรืออาจารย์ในสถาบันการศึกษาในท้องถิ่น หรือมาจากการคัดเลือกจากผู้ทรงคุณวุฒิด้านการจัดการทรัพยากรธรรมชาติและสิ่งแวดล้อม ด้านอุตสาหกรรมหรือด้านที่เกี่ยวข้องในท้องถิ่น</li> </ul> </li> <li>● กรรมการผู้แทนจากโครงการโรงไฟฟ้าบริษัท เอสเอสยูที จำกัด มาจากผู้แทนของแต่ละแผนกในโครงการโรงไฟฟ้าฯ จำนวนไม่เกิน 5 ท่าน</li> </ul> <p>ทั้งนี้ คณะกรรมการไตรภาคีจากตัวแทนทั้ง 3 ฝ่ายจะดำเนินการประชุมเพื่อคัดเลือกประธาน 1 ตำแหน่ง รองประธาน 1 ตำแหน่ง และเลขานุการคณะกรรมการ 1 ตำแหน่ง จากนั้นให้ประกาศแต่งตั้งคณะกรรมการโดยความเห็นชอบของที่ประชุม</p> <p>2. อำนาจและหน้าที่ของคณะกรรมการไตรภาคี</p> <ul style="list-style-type: none"> <li>● สำรวจความต้องการของประชาชน สร้างเสริมความเข้าใจอันดีระหว่างโครงการกับชุมชนและประสานความร่วมมือกับหน่วยงานอื่นหรือผู้ที่เกี่ยวข้อง</li> </ul>			



ผู้แทนโครงการ  
บริษัท เอสเอสยูที จำกัด



มีนาคม 2564  
73/104

บุคคลธรรมดาผู้มีสิทธิจัดทำรายงาน

ตารางที่ 3 (ต่อ)

ผลกระทบสิ่งแวดล้อม	มาตรการป้องกันและแก้ไขผลกระทบสิ่งแวดล้อม	สถานที่ดำเนินการ	ระยะเวลาดำเนินการ	ผู้รับผิดชอบ
	<ul style="list-style-type: none"> <li>• รับรู้กระบวนการตรวจวัดผลกระทบสิ่งแวดล้อมและผลการตรวจวัดตามมาตรการติดตามตรวจสอบคุณภาพสิ่งแวดล้อมของโครงการและเผยแพร่/ประชาสัมพันธ์ให้ชุมชนและหน่วยงานที่เกี่ยวข้องทราบ เพื่อแสดงความโปร่งใสในการบริหารจัดการด้านสิ่งแวดล้อม</li> <li>• ให้ข้อมูล คำแนะนำ และข้อเสนอแนะเพื่อให้การดำเนินงานของโครงการมีความรอบคอบมากที่สุด และร่วมปรึกษาหารือกำหนดแนวทางการป้องกันแก้ไขปัญหา ร่วมกัน</li> <li>• เป็นตัวแทนของชุมชนในการตรวจเยี่ยมโครงการและติดตามตรวจสอบการดำเนินงานของโครงการให้สอดคล้องกับระเบียบ มาตรฐาน กฎหมายที่เกี่ยวข้อง</li> <li>• เป็นศูนย์กลางเพื่อประสานความร่วมมือในการดำเนินงานใด ๆ เพื่อก่อให้เกิดความสัมพันธ์ที่ดีระหว่างโครงการกับชุมชน</li> <li>• เป็นเวทีในการแลกเปลี่ยนความคิดเห็นเพื่อความสมานฉันท์ โดยคำนึงถึงประโยชน์ที่แท้จริงของชุมชน</li> <li>• รับเรื่องร้องเรียนเกี่ยวกับปัญหาและผลกระทบที่ได้รับจากการดำเนินโครงการ รวมทั้งตรวจสอบข้อเท็จจริงและสรุปแนวทางป้องกันและแก้ไข</li> <li>• ร่วมเจรจาไกล่เกลี่ยและหาข้อยุติกรณีมีข้อพิพาทปัญหาสิ่งแวดล้อมระหว่างโครงการและชุมชน</li> <li>• ร่วมพิจารณาค่าชดเชยกรณีเกิดผลกระทบสิ่งแวดล้อมระหว่างชุมชนกับโครงการและพิสูจน์ได้ว่าเกิดจากโครงการ</li> <li>• จัดให้มีโครงการหรือกิจกรรมให้ความรู้ด้านสิ่งแวดล้อมแก่ชุมชน</li> </ul>			



ผู้แทนโครงการ  
บริษัท เอสเอสยูที จำกัด



มีนาคม 2564  
74/104

บุคคลธรรมดาผู้มีสิทธิจัดทำรายงาน

ตารางที่ 3 (ต่อ)

ผลกระทบสิ่งแวดล้อม	มาตรการป้องกันและแก้ไขผลกระทบสิ่งแวดล้อม	สถานที่ดำเนินการ	ระยะเวลาดำเนินการ	ผู้รับผิดชอบ
	<p><b>3. ระยะเวลาในการดำรงตำแหน่งของคณะกรรมการไตรภาคี</b></p> <p>การกำหนดระยะเวลาในการดำรงตำแหน่งของคณะกรรมการฯ อาจกำหนดได้ตามความเหมาะสมหรือออกเป็นระเบียบของคณะกรรมการไตรภาคี โดยในเบื้องต้นอาจจะระบุข้อกำหนดไว้ดังนี้</p> <ul style="list-style-type: none"> <li>● กรรมการมีวาระในการดำรงตำแหน่งคราวละสี่ปีนับตั้งแต่วันที่ได้รับการประกาศแต่งตั้งและอาจได้รับการสรรหาหรือแต่งตั้งให้เป็นกรรมการได้อีก</li> <li>● เมื่อครบกำหนดวาระตามวรรคหนึ่ง หากยังมิได้มีการสรรหาหรือแต่งตั้งกรรมการขึ้นมาใหม่ ให้กรรมการซึ่งพ้นจากตำแหน่งตามวาระนั้นอยู่ในตำแหน่งเพื่อปฏิบัติหน้าที่ต่อไปจนกว่ากรรมการซึ่งได้รับการสรรหาหรือแต่งตั้งใหม่เข้ารับหน้าที่ แต่ต้องไม่เกินเก้าสิบวันนับจากวันที่กรรมการพ้นจากตำแหน่งตามวาระนั้น</li> <li>● กรณีที่กรรมการพ้นจากตำแหน่งก่อนครบวาระ ให้ดำเนินการสรรหาหรือแต่งตั้งกรรมการประเภทเดียวกันแทนภายในสี่สิบห้าวันนับตั้งแต่วันที่กรรมการว่างลง และให้ผู้ที่ได้รับการสรรหาหรือได้รับการแต่งตั้งดำรงตำแหน่งแทนโดยอยู่ในตำแหน่งเท่ากับวาระที่เหลืออยู่ของกรรมการซึ่งตนแทน</li> <li>● กรณีวาระของกรรมการที่พ้นจากตำแหน่งก่อนครบวาระเหลืออยู่น้อยกว่าเก้าสิบวัน จะไม่ดำเนินการสรรหาหรือแต่งตั้งกรรมการแทนตำแหน่งที่ว่างลงก็ได้ และให้คณะกรรมการประกอบด้วยกรรมการเท่าที่เหลืออยู่</li> </ul>			



ผู้แทนโครงการ  
บริษัท เอสเอสยูที จำกัด

มีนาคม 2564  
75/104



บุคคลธรรมดาผู้มีสิทธิจัดทำรายงาน

ตารางที่ 3 (ต่อ)

ผลกระทบสิ่งแวดล้อม	มาตรการป้องกันและแก้ไขผลกระทบสิ่งแวดล้อม	สถานที่ดำเนินการ	ระยะเวลาดำเนินการ	ผู้รับผิดชอบ
	<ul style="list-style-type: none"> <li>● นอกจากการพันตำแหน่งตามวาระ กรรมการพ้นจากตำแหน่งเมื่อ <ul style="list-style-type: none"> <li>* ตาย</li> <li>* ลาออก</li> <li>* คณะกรรมการมีมติสองในสามให้ถอดถอนออกจากตำแหน่งเพราะมีความประพฤติเสื่อมเสีย บกพร่อง หรือไม่สุจริตต่อหน้าที่หรือหย่อนความสามารถ</li> </ul> </li> <li>● ความถี่ในการประชุมของคณะกรรมการไตรภาคี <p>การประชุมคณะกรรมการไตรภาคีต้องมีกรรมการฯ มาประชุมไม่น้อยกว่ากึ่งหนึ่งของจำนวนกรรมการฯ ทั้งหมดจึงจะเป็นองค์ประชุม โดยประชุมอย่างน้อยปีละ 2 ครั้ง แต่หากพบว่ามีความจำเป็นเร่งด่วนสามารถประชุมก่อนกำหนดเวลาปกติได้ โดยให้อยู่ในดุลยพินิจของคณะกรรมการฯ กึ่งหนึ่งของคณะกรรมการฯ ทั้งหมด</p> </li> </ul>			
<b>8. อาชีวอนามัยและความปลอดภัย</b> <b>8.1 ความปลอดภัยทั่วไป</b> <b>8.1.1 ความปลอดภัยในการปฏิบัติงาน</b>	<p>(1) จัดให้มีการอบรมเกี่ยวกับทางด้านอาชีวอนามัยและความปลอดภัยอย่างเหมาะสมและเพียงพอกับลักษณะงาน อาทิ</p> <ul style="list-style-type: none"> <li>* การเก็บรักษา การขนถ่ายและเคลื่อนย้ายสารเคมี</li> <li>* กฎระเบียบเกี่ยวกับการทำงานในบริเวณที่มีโอกาสเกิดอันตรายร้ายแรง</li> <li>* การตรวจสอบความปลอดภัยในสถานที่ทำงาน</li> <li>* การป้องกันอันตรายจากความร้อนและไฟฟ้า</li> </ul>	ภายในพื้นที่โครงการ	ตลอดระยะดำเนินการ	บริษัท เอสเอสยูที จำกัด

  
 ผู้แทนโครงการ  
 บริษัท เอสเอสยูที จำกัด

มีนาคม 2564  
 76/104

บุคคลธรรมดาผู้มีสิทธิจัดทำรายงาน

ตารางที่ 3 (ต่อ)

ผลกระทบสิ่งแวดล้อม	มาตรการป้องกันและแก้ไขผลกระทบสิ่งแวดล้อม	สถานที่ดำเนินการ	ระยะเวลาดำเนินการ	ผู้รับผิดชอบ
	<ul style="list-style-type: none"> <li>* การใช้อุปกรณ์ป้องกันอันตรายส่วนบุคคล</li> <li>* การฝึกซ้อมและใช้อุปกรณ์ผจญเพลิง</li> </ul>			
	(2) จัดตั้งคณะกรรมการอาชีวอนามัยความปลอดภัยและสิ่งแวดล้อม เพื่อตรวจสอบงานด้านความปลอดภัยและจัดสร้างแผนงานด้านความปลอดภัย	ภายในพื้นที่โครงการ	ตลอดระยะดำเนินการ	บริษัท เอสเอสยูที จำกัด
	(3) จัดให้มีระบบตรวจสอบ ตรวจจับ และสัญญาณเตือนภัยแบบอัตโนมัติ เพื่อเตือนภัยแก่พนักงานในการเตรียมพร้อมในกรณีเกิดเหตุฉุกเฉิน	ภายในพื้นที่โครงการ	ตลอดระยะดำเนินการ	บริษัท เอสเอสยูที จำกัด
	(4) จัดให้มีอุปกรณ์ในการดับเพลิงอย่างเพียงพอตามที่กฎหมายหรือมาตรฐานสากลกำหนดไว้	ภายในพื้นที่โครงการ	ตลอดระยะดำเนินการ	บริษัท เอสเอสยูที จำกัด
	(5) จัดเตรียมอุปกรณ์ป้องกันอันตรายส่วนบุคคลให้เพียงพอและเหมาะสมกับประเภทงานแก่พนักงาน เช่น ที่อุดหู (Ear Plug) ที่ครอบหู (Ear Muff) แว่นตานิรภัย รองเท้านิรภัย ถุงมือ หน้ากาก เป็นต้น	ภายในพื้นที่โครงการ	ตลอดระยะดำเนินการ	บริษัท เอสเอสยูที จำกัด
	(6) จัดเตรียมพาหนะสำรองไว้เพื่อใช้ในกรณีฉุกเฉินได้ทันทั่วทั้งที่	ภายในพื้นที่โครงการ	ตลอดระยะดำเนินการ	บริษัท เอสเอสยูที จำกัด
	(7) จัดให้มีระบบการขออนุญาตเข้าทำงาน	ภายในพื้นที่โครงการ	ตลอดระยะดำเนินการ	บริษัท เอสเอสยูที จำกัด
	(8) จัดตั้งทีมดับเพลิงและฝึกซ้อมเป็นประจำอย่างน้อยปีละ 4 ครั้ง	ภายในพื้นที่โครงการ	ตลอดระยะดำเนินการ	บริษัท เอสเอสยูที จำกัด
	(9) จัดให้มีการตรวจวัดความร้อนในสถานที่ทำงาน (Heat Stress Index ในรูป WBGT)	ภายในพื้นที่โครงการ	ตลอดระยะดำเนินการ	บริษัท เอสเอสยูที จำกัด
	(10) จัดให้มีการตรวจสอบสุขภาพพนักงานเป็นประจำทุกปี ประกอบด้วย <ul style="list-style-type: none"> <li>* ตรวจสอบสุขภาพทั่วไป</li> <li>* เอ็กซเรย์ปอด ทดสอบการได้ยิน</li> </ul>	ภายในพื้นที่โครงการ	ตลอดระยะดำเนินการ	บริษัท เอสเอสยูที จำกัด



ผู้แทนโครงการ  
บริษัท เอสเอสยูที จำกัด

มีนาคม 2564  
77/104



บุคคลธรรมดาผู้มีสิทธิจัดทำรายงาน



ตารางที่ 3 (ต่อ)

ผลกระทบสิ่งแวดล้อม	มาตรการป้องกันและแก้ไขผลกระทบสิ่งแวดล้อม	สถานที่ดำเนินการ	ระยะเวลาดำเนินการ	ผู้รับผิดชอบ
	(11) บันทึกสถิติการเกิดอุบัติเหตุ สาเหตุ การดำเนินการแก้ไขในแต่ละกรณีของอุบัติเหตุ	ภายในพื้นที่โครงการ	ตลอดระยะดำเนินการ	บริษัท เอสเอสยูที จำกัด
	(12) จัดให้มีกิจกรรมส่งเสริมความปลอดภัยในการปฏิบัติงาน อาทิ จัดทำโปสเตอร์ข้อมูลข่าวสารด้านความปลอดภัย เป็นต้น	ภายในพื้นที่โครงการ	ตลอดระยะดำเนินการ	บริษัท เอสเอสยูที จำกัด
8.2 ระบบ ป้องกัน อัคคีภัย				
8.2.1 การรักษาความปลอดภัย	(1) จัดให้มีพนักงานรักษาความปลอดภัยดูแลบริเวณโครงการตลอด 24 ชั่วโมง	ภายในพื้นที่โครงการ	ตลอดระยะดำเนินการ	บริษัท เอสเอสยูที จำกัด
	(2) ตรวจสอบบุคคลและยานพาหนะทุกครั้งที่มีการเข้าออกโครงการ	ภายในพื้นที่โครงการ	ตลอดระยะดำเนินการ	บริษัท เอสเอสยูที จำกัด
	(3) ติดตั้งกล้องวงจรปิดบริเวณจุดสำคัญต่าง ๆ ภายในโครงการ	ภายในพื้นที่โครงการ	ตลอดระยะดำเนินการ	บริษัท เอสเอสยูที จำกัด
	(4) ในกรณีที่มีการจ้างรับเหมาจากบริษัทจากภายนอก จะทำการเก็บประวัติของผู้รับเหมาและคนงานที่เข้ามาทำงานภายในโครงการทุกครั้ง	ภายในพื้นที่โครงการ	ตลอดระยะดำเนินการ	บริษัท เอสเอสยูที จำกัด
	(5) หลักการออกแบบและการเตรียมพร้อมในการป้องกันอัคคีภัยของโครงการฯ เป็นไปตามมาตรฐาน National Fire Protection Authority (NFPA) โดยมีรายละเอียดดังนี้ * อุปกรณ์และสัญญาณเตือนภัย - ระบบสัญญาณเตือนภัยซึ่งประกอบด้วย Fire Detectors, Smoke Detectors จะถูกติดตั้งไว้ในห้องควบคุมระบบ ห้องควบคุมระบบไฟฟ้า สำนักงาน ส่วนเครื่องตรวจจับการรั่วของก๊าซ (Gas Detectors) จะติดตั้งไว้บริเวณเครื่องกำเนิดไฟฟ้าแบบกังหันก๊าซและสถานีควบคุมและวัดปริมาณก๊าซ (MRS)	ภายในพื้นที่โครงการ	ตลอดระยะดำเนินการ	บริษัท เอสเอสยูที จำกัด



ผู้แทนโครงการ  
บริษัท เอสเอสยูที จำกัด

มีนาคม 2564  
78/104

บุคคลธรรมดาผู้มีสิทธิจัดทำรายงาน

ตารางที่ 3 (ต่อ)

ผลกระทบสิ่งแวดล้อม	มาตรการป้องกันและแก้ไขผลกระทบสิ่งแวดล้อม	สถานที่ดำเนินการ	ระยะเวลาดำเนินการ	ผู้รับผิดชอบ
	<p>* ระบบผจญเพลิงและป้องกันเพลิงไหม้ ประกอบด้วย</p> <ul style="list-style-type: none"> <li>- ระบบดับเพลิงแบบใช้ก๊าซคาร์บอนไดออกไซด์ (CO<sub>2</sub>) จะติดตั้งบริเวณเครื่องกำเนิดไฟฟ้าแบบกังหันก๊าซ</li> <li>- ระบบดับเพลิงแบบโปรยน้ำฝน (Sprinkler System) จะติดตั้งอยู่ในบริเวณอาคารสำนักงาน อาคารกักเก็บวัสดุ และเครื่องกำเนิดไฟฟ้าแบบกังหันไอน้ำ</li> <li>- ตู้หัวฉีดน้ำดับเพลิง (Fire Hose Cabinet) จะติดตั้งอยู่ในบริเวณเครื่องกำเนิดไฟฟ้าแบบกังหันก๊าซ ห้องควบคุมระบบไฟฟ้าและอาคารสำนักงาน</li> </ul>			
	<p>(6) นำสำรองเพื่อการดับเพลิง โครงการจะใช้น้ำที่เก็บกักไว้ในถังเก็บกักน้ำประปาจำนวน 1 ถัง เพื่อสำรองไว้ดับเพลิงในกรณีเกิดเหตุฉุกเฉิน</p> <p>* ระบบปั้มน้ำดับเพลิงและ Jockey Pump เป็นไปตามมาตรฐาน NFPA</p> <p>* เครื่องดับเพลิงเคมีชนิดมือถือ (Portable Fire Extinguishers) จะติดตั้งตามจุดต่างๆ ในบริเวณที่เหมาะสม ได้แก่ พื้นที่เครื่องกำเนิดไฟฟ้าแบบกังหัน ไอน้ำและห้องควบคุมระบบไฟฟ้า โดยชนิด ประเภทและขนาดที่ติดตั้งจะเป็นไปตามมาตรฐาน NFPA 10</p> <p>* หัวรับน้ำดับเพลิงนอกอาคาร (Fire Hydrants) จะติดตั้งครอบคลุมพื้นที่โครงการทั้งหมด โดยออกแบบให้เป็นไปตามมาตรฐาน NFPA</p>	ภายในพื้นที่โครงการ	ตลอดระยะดำเนินการ	บริษัท เอสเอสยูที จำกัด
8.3 ความปลอดภัยในการทำงานเกี่ยวกับสารเคมี	(1) จัดทำข้อมูลความปลอดภัยในการทำงานเกี่ยวกับสารเคมีแต่ละชนิด พร้อมติดประกาศไว้บริเวณพื้นที่ทำงาน	ภายในพื้นที่โครงการ	ตลอดระยะดำเนินการ	บริษัท เอสเอสยูที จำกัด
	(2) ให้ความรู้และชี้แจงอันตรายเกี่ยวกับอันตรายจากการขนถ่าย การหกรั่วไหล รวมทั้งแนวทางการแก้ไข	ภายในพื้นที่โครงการ	ตลอดระยะดำเนินการ	บริษัท เอสเอสยูที จำกัด



ผู้แทนโครงการ  
บริษัท เอสเอสยูที จำกัด

มีนาคม 2564  
79/104



บุคคลธรรมดาผู้มีสิทธิจัดทำรายงาน

ตารางที่ 3 (ต่อ)

ผลกระทบสิ่งแวดล้อม	มาตรการป้องกันและแก้ไขผลกระทบสิ่งแวดล้อม	สถานที่ดำเนินการ	ระยะเวลาดำเนินการ	ผู้รับผิดชอบ
	(3) จัดให้มีอ่างล้างตาฉุกเฉินและฝักบัวชำระร่างกายในบริเวณกระบวนการผลิต อาคารเก็บวัตถุดิบและสารเคมีให้เพียงพอและเหมาะสมกับบริเวณที่เก็บสารเคมี เช่น กรดซัลฟูริก โซเดียมไฮดรอกไซด์ ในถังเฉพาะพร้อมคันคอนกรีตที่สามารถเก็บกักสารเคมีในกรณีที่เกิดการหกรั่วไหลได้ทั้งหมด	ภายในพื้นที่โครงการ	ตลอดระยะดำเนินการ	บริษัท เอสเอสยูที จำกัด
8.4 แผนปฏิบัติการ ฉุกเฉิน	(1) ลำดับขั้นตอนและแผนฉุกเฉินแสดงดังรูปที่ 4 ถึงรูปที่ 6 * ระดับที่ 1 สภาวะฉุกเฉินสามารถควบคุมได้จากพนักงานในโรงงานเอง * ระดับที่ 2 สภาวะฉุกเฉินต้องใช้หน่วยที่มาระงับจากภายนอก เช่น รถดับเพลิงของนิคมอุตสาหกรรมฯ * ระดับที่ 3 สภาวะฉุกเฉินที่เกิดเหตุต่อเนื่องเป็นเวลานาน ต้องเรียกหน่วยระงับเหตุจากหน่วยงานปกครองส่วนท้องถิ่น	ภายในพื้นที่โครงการ	ตลอดระยะดำเนินการ	บริษัท เอสเอสยูที จำกัด
	(2) จัดให้มีการซ้อมแผนปฏิบัติการฉุกเฉินระดับที่ 1 อย่างน้อยปีละ 4 ครั้งและให้ความร่วมมือในการซ้อมแผนปฏิบัติการฉุกเฉินระดับที่ 2-3	ภายในพื้นที่โครงการ	ตลอดระยะดำเนินการ	บริษัท เอสเอสยูที จำกัด
9. อันตรายร้ายแรง 9.1 มาตรการทั่วไป	(1) กำหนดให้พื้นที่ภายในบริเวณสถานี่ควบคุมก๊าซธรรมชาติเป็นพื้นที่เฉพาะ ห้ามมีการทำงานที่เกี่ยวข้องกับความร้อนและประกายไฟ ในกรณีที่มีความจำเป็นต้องเข้าไปทำงานในพื้นที่ดังกล่าวจะต้องมีการตรวจสอบและควบคุมอย่างเคร่งครัด พร้อมมีระบบการขออนุญาต (Work Permit) ที่ถูกต้อง	ภายในพื้นที่โครงการ	ตลอดระยะดำเนินการ	บริษัท เอสเอสยูที จำกัด



ผู้แทนโครงการ  
บริษัท เอสเอสยูที จำกัด



มีนาคม 2564  
80/104

บุคคลธรรมดาผู้มีสิทธิจัดทำรายงาน

ตารางที่ 3 (ต่อ)

ผลกระทบสิ่งแวดล้อม	มาตรการป้องกันและแก้ไขผลกระทบสิ่งแวดล้อม	สถานที่ดำเนินการ	ระยะเวลาดำเนินการ	ผู้รับผิดชอบ
	(2) กำหนดให้มีการตรวจสอบรอยเชื่อมต่อและทดสอบความสามารถในการรองรับความดันของท่อ	ภายในพื้นที่โครงการ	ตลอดระยะดำเนินการ	บริษัท เอสเอสยูที จำกัด
	(3) กำหนดให้มีระบบหรืออุปกรณ์ที่สามารถตัดระบบการลำเลียงก๊าซธรรมชาติได้ภายใน 30 วินาที ด้วยระบบ Line Break Protection Control ซึ่งเป็นอุปกรณ์ทำงานอัตโนมัติ ติดตั้งอยู่ที่วาล์ว หากตรวจสอบพบว่าระบบเกิดการรั่วไหลหรือความดันในระบบมีความผิดปกติ	ภายในพื้นที่โครงการ	ตลอดระยะดำเนินการ	บริษัท เอสเอสยูที จำกัด
	(4) เมื่อมีการติดตั้งระบบแล้วเสร็จหรืออยู่ในช่วงทดลองเดินระบบ ให้ทดสอบระบบตัดจ่ายก๊าซธรรมชาติเพื่อให้มีความมั่นใจว่าระบบสามารถตัดจ่ายก๊าซธรรมชาติได้ภายใน 1 นาที จากการสั่งปิดวาล์วด้วยระบบ SCADA ที่ศูนย์ปฏิบัติการระบบท่อของ ปตท. หากอัตราการไหลหรือความดันในระบบมีความผิดปกติ	ภายในพื้นที่โครงการ	ตลอดระยะดำเนินการ	บริษัท เอสเอสยูที จำกัด
	(5) จัดเตรียมเครื่องมือตรวจจับการรั่วไหลของก๊าซธรรมชาติ เช่น Gas Detectors ไว้ในบริเวณสถานี MRS	ภายในพื้นที่โครงการ	ตลอดระยะดำเนินการ	บริษัท เอสเอสยูที จำกัด
	(6) จัดให้มีแผนบำรุงรักษาในเชิงป้องกัน โดยเฉพาะอุปกรณ์เกี่ยวกับความปลอดภัยและระบบลำเลียงก๊าซธรรมชาติในกรณีฉุกเฉิน รวมถึงการตรวจสอบสภาพท่อและความเรียบร้อยของระบบท่อส่งก๊าซธรรมชาติภายในพื้นที่โครงการอย่างสม่ำเสมอ	ภายในพื้นที่โครงการ	ตลอดระยะดำเนินการ	บริษัท เอสเอสยูที จำกัด
	(7) กำหนดให้มีแผนปฏิบัติการฉุกเฉินเพื่อใช้เป็นแนวทางในการปฏิบัติในกรณีเกิดเหตุฉุกเฉิน ทั้งอุบัติเหตุที่เกิดจากความผิดพลาดของบุคคลและอุบัติเหตุที่เกิดขึ้นจากภัยธรรมชาติที่อยู่เหนือความคาดหมายต่าง ๆ โดยกำหนดแผนปฏิบัติการฉุกเฉินเป็น 3 ระดับ ดังนี้	ภายในพื้นที่โครงการ	ตลอดระยะดำเนินการ	บริษัท เอสเอสยูที จำกัด



ผู้แทนโครงการ  
บริษัท เอสเอสยูที จำกัด

มีนาคม 2564  
81/104

บุคคลธรรมดาผู้มีสิทธิจัดทำรายงาน

ตารางที่ 3 (ต่อ)

ผลกระทบสิ่งแวดล้อม	มาตรการป้องกันและแก้ไขผลกระทบสิ่งแวดล้อม	สถานที่ดำเนินการ	ระยะเวลาดำเนินการ	ผู้รับผิดชอบ
	<p>* แผนปฏิบัติการฉุกเฉินระดับที่ 1 เมื่อกรณีเกิดเหตุการณ์ฉุกเฉินต่าง ๆ ที่เกิดขึ้นภายในโครงการไม่มีผลกระทบต่อภายนอกและสามารถควบคุมระงับเหตุได้โดยทีมระงับเหตุฉุกเฉินของโครงการ โดยที่แผนปฏิบัติการฉุกเฉินระดับนี้ได้รวมถึงขั้นตอนการตัดระบบลำเลียงก๊าซเมื่อเกิดเหตุฉุกเฉินด้วยแล้ว</p> <p>* แผนปฏิบัติการฉุกเฉินระดับที่ 2 เมื่อกรณีเหตุการณ์ฉุกเฉินต่าง ๆ ที่เกิดขึ้นขยายตัวมีขนาดใหญ่ขึ้นหรือมีผลกระทบต่อพนักงานหรือพื้นที่ข้างเคียง ไม่สามารถควบคุมระงับเหตุด้วยทีมระงับเหตุฉุกเฉินของโครงการ จำเป็นต้องร้องขอความช่วยเหลือจากหน่วยงานภายนอก โดยที่แผนปฏิบัติการฉุกเฉินระดับนี้มีการกำหนดการประสานงานกับหน่วยงานต่าง ๆ อย่างชัดเจน</p> <p>* แผนปฏิบัติการฉุกเฉินระดับที่ 3 เมื่อกรณีเหตุฉุกเฉินที่เกิดขึ้นได้ขยายตัวลุกลามขนาดใหญ่ ส่งผลกระทบต่อพนักงานและพื้นที่ข้างเคียงโดยรอบและไม่สามารถควบคุมได้ด้วยอุปกรณ์และบุคลากรภายในนิคมอุตสาหกรรมฯ และต้องการความช่วยเหลือและความร่วมมือจากหน่วยงานราชการและหน่วยงานภายนอกนิคมอุตสาหกรรมฯ โดยเร่งด่วน โดยที่แผนปฏิบัติการฉุกเฉินระดับนี้มีการกำหนดการประสานงานกับหน่วยงานต่าง ๆ อย่างชัดเจน</p>			
	(8) กำหนดให้มีการฝึกซ้อมแผนปฏิบัติการฉุกเฉินระดับที่ 1 ก่อนเปิดดำเนินโครงการและหลังจากเปิดดำเนินการฝึกซ้อมอย่างน้อยปีละ 4 ครั้ง และให้มีการซ้อมแบบไม่	ภายในพื้นที่โครงการ	ตลอดระยะดำเนินการ	บริษัท เอสเอสยูที จำกัด



ผู้แทนโครงการ  
บริษัท เอสเอสยูที จำกัด

มีนาคม 2564  
82/104

บุคคลธรรมดาผู้มีสิทธิจัดทำรายงาน

ตารางที่ 3 (ต่อ)

ผลกระทบสิ่งแวดล้อม	มาตรการป้องกันและแก้ไขผลกระทบสิ่งแวดล้อม	สถานที่ดำเนินการ	ระยะเวลาดำเนินการ	ผู้รับผิดชอบ
	ประกาศแจ้งล่วงหน้าด้วย โดยเฉพาะการฝึกซ้อมจะมุ่งเน้นขั้นตอนการตัดระบบ ลำเลียงก๊าซธรรมชาติได้ภายใน 30 วินาที ด้วยอุปกรณ์ Line Break Protection Control ซึ่งเป็นอุปกรณ์ทำงานอัตโนมัติติดตั้งอยู่ทั่วแล้ว			
	(9) หลังจากการฝึกซ้อมแผนปฏิบัติการฉุกเฉินต้องมีการสรุปผลการฝึกซ้อม โดยเฉพาะ ข้อบกพร่องที่เกิดขึ้น เพื่อนำข้อมูลดังกล่าวมาใช้ปรับปรุงแผนปฏิบัติการฉุกเฉินให้ สมบูรณ์และมีประสิทธิภาพมากขึ้น	ภายในพื้นที่โครงการ	ตลอดระยะดำเนินการ	บริษัท เอสเอสยูที จำกัด
	(10) ร่วมมือกับหน่วยงานป้องกันและบรรเทาสาธารณภัยและสถานีตำรวจในท้องที่ เพื่อ จัดเตรียมคณะทำงานที่สามารถเรียกได้ทันทีเมื่อเกิดเหตุฉุกเฉินจากท่อก๊าซ	ภายในพื้นที่โครงการ	ตลอดระยะดำเนินการ	บริษัท เอสเอสยูที จำกัด
	(11) จัดให้มีการประเมินความเสี่ยงในขั้นตอนการออกแบบรายละเอียด เพื่อศึกษา วิเคราะห์และทบทวนเพื่อชี้บ่งอันตรายหรือค้นหาปัญหาที่อาจเกิดขึ้นก่อนเริ่ม ดำเนินการ พร้อมทั้งหาแนวทางป้องกันเพิ่มเติม	ภายในพื้นที่โครงการ	ตลอดระยะดำเนินการ	บริษัท เอสเอสยูที จำกัด
	(12) จัดทำระเบียบข้อบังคับเกี่ยวกับวิธีการปฏิบัติงานที่ถูกต้องและปลอดภัยในการใช้ หม้อไอน้ำ การตรวจอุปกรณ์ก่อนลงมือปฏิบัติงาน รวมทั้งวิธีการแก้ไขข้อขัดข้อง ต่าง ๆ ติดไว้บริเวณพื้นที่ปฏิบัติงานให้ผู้ควบคุมเห็นได้ชัดเจน พร้อมทั้งชี้แจงให้ เข้าใจและถือปฏิบัติ	ภายในพื้นที่โครงการ	ตลอดระยะดำเนินการ	บริษัท เอสเอสยูที จำกัด
	(13) ตรวจสอบความปลอดภัยของเครื่องกังหันก๊าซและหม้อไอน้ำประจำปีและหลังจากมี การซ่อมบำรุงหม้อไอน้ำทุกครั้งโดยวิศวกรที่ได้รับอนุญาตตามพระราชบัญญัติ วิชาชีพวิศวกร	ภายในพื้นที่โครงการ	ตลอดระยะดำเนินการ	บริษัท เอสเอสยูที จำกัด



ผู้แทนโครงการ  
บริษัท เอสเอสยูที จำกัด

มีนาคม 2564  
83/104

บุคคลธรรมดาผู้มีสิทธิจัดทำรายงาน

ตารางที่ 3 (ต่อ)

ผลกระทบสิ่งแวดล้อม	มาตรการป้องกันและแก้ไขผลกระทบสิ่งแวดล้อม	สถานที่ดำเนินการ	ระยะเวลาดำเนินการ	ผู้รับผิดชอบ
	(14) จัดให้มีแผนการบำรุงรักษาเชิงป้องกัน (Preventive Maintenance Program) หม้อไอน้ำและอุปกรณ์ประกอบเพื่อให้ทำงานได้อย่างมีประสิทธิภาพและมีความปลอดภัย	ภายในพื้นที่โครงการ	ตลอดระยะดำเนินการ	บริษัท เอสเอสยูที จำกัด
	(15) โครงการฯ ได้มีการเตรียมพร้อมสำหรับกรณีฉุกเฉิน โดยจัดให้มีแผนปฏิบัติการฉุกเฉินเพื่อเตรียมพร้อมในกรณีที่มีภาวะฉุกเฉินเกิดขึ้น พนักงานทุกคนจะสามารถปฏิบัติเพื่อลดความเสี่ยงหรืออันตรายให้น้อยลง จัดให้มีเส้นทางอพยพ พื้นที่ปลอดภัย และสถานที่เก็บอุปกรณ์ดับเพลิง วิธีการปฐมพยาบาลเบื้องต้น การฝึกอบรมพนักงานเป็นประจำ ระบบสื่อสารที่มีประสิทธิภาพ ทั้งภายในโรงงานและการติดต่อองค์กรภายนอกโรงงาน	ภายในพื้นที่โครงการ	ตลอดระยะดำเนินการ	บริษัท เอสเอสยูที จำกัด
9.2 มาตรการด้านอุปกรณ์	(1) ตรวจสอบระบบท่อและระบบต่อเชื่อมตามกำหนด รวมทั้งการทดสอบการใช้งานว่ายังคงประสิทธิภาพอย่างไร	ภายในพื้นที่โครงการ	ตลอดระยะดำเนินการ	บริษัท เอสเอสยูที จำกัด
	(2) เลือกผู้ออกแบบหรือวิศวกรที่มีความชำนาญและประสบการณ์ และได้รับการขึ้นทะเบียนจากกรมโรงงานอุตสาหกรรมและออกแบบตามมาตรฐาน ASME	ภายในพื้นที่โครงการ	ตลอดระยะดำเนินการ	บริษัท เอสเอสยูที จำกัด
	(3) ตรวจสอบแบบแปลนก่อนทำการก่อสร้างระบบการทำงานเครื่องกังหันก๊าซ	ภายในพื้นที่โครงการ	ตลอดระยะดำเนินการ	บริษัท เอสเอสยูที จำกัด
	(4) เลือกใช้วัสดุในการก่อสร้างหม้อไอน้ำที่ได้ระบบมาตรฐาน มอก. 855-2532	ภายในพื้นที่โครงการ	ตลอดระยะดำเนินการ	บริษัท เอสเอสยูที จำกัด
	(5) จัดให้มีลิ้นนิรภัย (Safety Valve) และการติดตั้งที่มีคุณสมบัติตามมาตรฐานความปลอดภัยที่เป็นที่ยอมรับ และตรวจสอบลิ้นเปิดปิดทุกครั้งหลังทำการทดสอบ และทำการตรวจสอบเพื่อป้องกันการอุดตันหรือสิ่งผิดปกติอื่น ๆ ที่ทำให้ลิ้นนิรภัยไม่ทำงานหรือทำงานได้ไม่เต็มประสิทธิภาพ และมีชุดสำรอง 2 ชุด	ภายในพื้นที่โครงการ	ตลอดระยะดำเนินการ	บริษัท เอสเอสยูที จำกัด



ผู้แทนโครงการ  
บริษัท เอสเอสยูที จำกัด

มีนาคม 2564  
84/104

บุคคลธรรมดาผู้มีสิทธิจัดทำรายงาน



ตารางที่ 3 (ต่อ)

ผลกระทบสิ่งแวดล้อม	มาตรการป้องกันและแก้ไขผลกระทบสิ่งแวดล้อม	สถานที่ดำเนินการ	ระยะเวลาดำเนินการ	ผู้รับผิดชอบ
	(6) จัดให้มีบิ๊มน้ำเต็มหม้อไอน้ำสำรองจำนวน 2 ชุด	ภายในพื้นที่โครงการ	ตลอดระยะดำเนินการ	บริษัท เอสเอสยูที จำกัด
	(7) จัดให้มีมาตรวัดระดับน้ำและการติดตั้งที่เป็นไปตามมาตรฐานความปลอดภัย พร้อมทั้งระบบสัญญาณเตือนเมื่อระดับน้ำต่ำกว่าขีดอันตราย	ภายในพื้นที่โครงการ	ตลอดระยะดำเนินการ	บริษัท เอสเอสยูที จำกัด
	(8) จัดให้มีมาตรวัดความดันไอน้ำ (Pressure Indicator หรือ Pressure Gauge) และความดันก๊าซเข้าเครื่องกังหันก๊าซ รวมทั้งตรวจสอบการติดตั้งที่เป็นไปตามมาตรฐานความปลอดภัยที่เป็นที่ยอมรับ	ภายในพื้นที่โครงการ	ตลอดระยะดำเนินการ	บริษัท เอสเอสยูที จำกัด
	(9) ตรวจสอบและทดสอบการติดตั้งอุปกรณ์ตามมาตรฐานที่เป็นที่ยอมรับของหน่วยงานราชการ	ภายในพื้นที่โครงการ	ตลอดระยะดำเนินการ	บริษัท เอสเอสยูที จำกัด
	(10) ทดสอบความพร้อมของระบบก่อนเปิดใช้งาน โดยการควบคุมของวิศวกรที่ได้รับอนุญาตตามพระราชบัญญัติวิชาชีพวิศวกร	ภายในพื้นที่โครงการ	ตลอดระยะดำเนินการ	บริษัท เอสเอสยูที จำกัด
	(11) ควบคุมการทำงานของหม้อไอน้ำด้วยระบบ DCS ในกรณีที่ระบบควบคุมการทำงานมีสัญญาณเตือนอันตรายเนื่องจากระดับน้ำในหม้อไอน้ำสูงหรือต่ำกว่าเกณฑ์กำหนดหรือแรงดันไอน้ำสูงหรือต่ำกว่าเกณฑ์กำหนดในระดับ High-High Alarm และจะมีการตัดระบบเพื่อหยุดการทำงานของหม้อไอน้ำทันที	ภายในพื้นที่โครงการ	ตลอดระยะดำเนินการ	บริษัท เอสเอสยูที จำกัด
	(12) ตรวจสอบลักษณะสมบัติของน้ำก่อนป้อนเข้าสู่หม้อไอน้ำและในระบบหม้อไอน้ำทุก 4 ชั่วโมง เพื่อควบคุมคุณภาพให้เหมาะสมต่อการเดินเครื่องและเป็นการป้องกันการกัดกร่อนหรือการเกิดตะกรันของหม้อไอน้ำ	ภายในพื้นที่โครงการ	ตลอดระยะดำเนินการ	บริษัท เอสเอสยูที จำกัด



ผู้แทนโครงการ  
บริษัท เอสเอสยูที จำกัด

มีนาคม 2564  
85/104



บุคคลธรรมดาผู้มีสิทธิจัดทำรายงาน

ตารางที่ 3 (ต่อ)

ผลกระทบสิ่งแวดล้อม	มาตรการป้องกันและแก้ไขผลกระทบสิ่งแวดล้อม	สถานที่ดำเนินการ	ระยะเวลาดำเนินการ	ผู้รับผิดชอบ
	(13) กำหนดให้มีการตรวจสอบสภาพของอุปกรณ์ต่าง ๆ ให้พร้อมใช้งานและทำงานได้อย่างมีประสิทธิภาพอยู่เสมอ	ภายในพื้นที่โครงการ	ตลอดระยะดำเนินการ	บริษัท เอสเอสยูที จำกัด
9.3 มาตรการด้านพนักงาน	(1) ทีมควบคุมหม้อไอน้ำของโรงไฟฟ้าต้องมีวิศวกรดูแลระบบที่เป็นผู้มีประสบการณ์การทำงานและได้รับการรับรองให้เป็นผู้อำนวยความสะดวกให้หม้อไอน้ำจากกรมโรงงานอุตสาหกรรม และต้องเป็นผู้ปฏิบัติการที่ผ่านการฝึกอบรมหลักสูตรผู้ควบคุมหม้อไอน้ำจากกรมโรงงานอุตสาหกรรม ทุกกะการทำงาน	ภายในพื้นที่โครงการ	ตลอดระยะดำเนินการ	บริษัท เอสเอสยูที จำกัด
	(2) กำหนดให้มีผู้เชี่ยวชาญทำงานอยู่ตลอดเวลาที่มีการเดินระบบหม้อไอน้ำ กำหนดให้มีการอบรมพนักงานให้มีความรู้ความเข้าใจในการทำหน้าที่เดินระบบหม้อไอน้ำ	ภายในพื้นที่โครงการ	ตลอดระยะดำเนินการ	บริษัท เอสเอสยูที จำกัด
10. สุนทรียภาพ	(1) กำหนดให้มีพื้นที่สีเขียวโดยมีพื้นที่ร้อยละ 5 ของพื้นที่ทั้งหมด โดยปลูกไม้ยืนต้นทรงสูงโตเร็ว เช่น ต้นนนทรี ต้นปับ ต้นสะเดาช้าง ต้นประดู่ ต้นแคนา ต้นอินทนิล ขนาดเส้นผ่านศูนย์กลางไม่น้อยกว่า 5 นิ้ว	ภายในพื้นที่โครงการ	ตลอดระยะดำเนินการ	บริษัท เอสเอสยูที จำกัด
	(2) กำหนดให้มีมาตรการบำรุงรักษาพื้นที่สีเขียวของโครงการให้เจริญเติบโตมีความสวยงามอยู่เสมอ และปลูกทดแทนในกรณีที่ต้นไม้ตาย เพื่อให้เป็นพื้นที่สีเขียวที่ยั่งยืนของโครงการ	ภายในพื้นที่โครงการ	ตลอดระยะดำเนินการ	บริษัท เอสเอสยูที จำกัด

หมายเหตุ : ส่วนที่เป็นตัวเอียงและขีดเส้นใต้ คือส่วนที่มีการขออนุญาตเปลี่ยนแปลงในครั้งนี้

ที่มา : บริษัท คอนซัลแทนท์ ออฟ เทคโนโลยี จำกัด, 2564



ผู้แทนโครงการ  
บริษัท เอสเอสยูที จำกัด



มีนาคม 2564  
86/104

บุคคลธรรมดาผู้มีสิทธิจัดทำรายงาน

ตารางที่ 4

มาตรการติดตามตรวจสอบผลกระทบสิ่งแวดล้อม ระยะก่อสร้าง

โครงการผลิตพลังงานไอน้ำและไฟฟ้าขนาดเล็ก ของบริษัท เอสเอสยูที จำกัด ตั้งอยู่ที่นิคมอุตสาหกรรมบางปู จังหวัดสมุทรปราการ

มาตรการติดตาม ตรวจสอบ ผลกระทบสิ่งแวดล้อม	ดัชนีที่ใช้ติดตามตรวจสอบ	สถานที่ดำเนินการ	วิธีการตรวจวัด	ระยะเวลา/ความถี่	ผู้รับผิดชอบ
1. คุณภาพอากาศ (คุณภาพอากาศใน บรรยากาศ)	<ul style="list-style-type: none"> <li>- ฝุ่นละอองรวม (TSP) เฉลี่ย 24 ชั่วโมง</li> <li>- ฝุ่นละอองขนาดเล็กไม่เกิน 10 ไมครอน (PM-10) เฉลี่ย 24 ชั่วโมง</li> <li>- ทิศทางและความเร็วลม (จำนวน 1 สถานี)</li> </ul>	จำนวน 2 สถานี (รูปที่ 1) - A1 : ริมรั้วด้านทิศใต้ของพื้นที่ก่อสร้างโรงไฟฟ้า - A2 : ชุมชนบ้านคอต่อฝั่งน้ำจืด	- TSP โดย US.EPA 40 CFR/Gravimetric Method - PM-10 โดย US.EPA 40 CFR/Gravimetric Method - ทิศทางและความเร็วลม โดย Cup Anemometer and Aluminum Vane	ปีละ 2 ครั้ง ครั้งละ 7 วัน ต่อเนื่องกัน โดยพิจารณาตรวจวัดตั้งแต่การปรับเตรียมพื้นที่จนติดตั้งเครื่องจักรแล้วเสร็จ	บริษัท เอสเอสยูที จำกัด
2. ระดับเสียง	<ul style="list-style-type: none"> <li>- ระดับเสียงเฉลี่ย 24 ชั่วโมง (Leq-24 ชั่วโมง)</li> <li>- ระดับเสียงพื้นฐาน (L90)</li> <li>- ระดับเสียงสูงสุด (Lmax)</li> <li>- ระดับเสียงกลางวัน-กลางคืน (Ldn)</li> </ul>	จำนวน 2 สถานี (รูปที่ 1) - N1 : ริมรั้วด้านทิศใต้ของพื้นที่ก่อสร้างโรงไฟฟ้า - N2 : ชุมชนบ้านคอต่อฝั่งน้ำจืด	- IEC 804/Integrated Sound Level Method	ปีละ 2 ครั้ง ครั้งละ 7 วัน ต่อเนื่อง ตั้งแต่เริ่มปรับเตรียมพื้นที่จนติดตั้งเครื่องจักรแล้วเสร็จ	บริษัท เอสเอสยูที จำกัด



ผู้แทนโครงการ  
บริษัท เอสเอสยูที จำกัด

มีนาคม 2564  
87/104

บุคคลธรรมดาผู้มีสิทธิจัดทำรายงาน

ตารางที่ 4 (ต่อ)

มาตรการติดตาม ตรวจสอบ ผลกระทบสิ่งแวดล้อม	ดัชนีที่ใช้ติดตามตรวจสอบ	สถานที่ดำเนินการ	วิธีการตรวจวัด	ระยะเวลา/ความถี่	ผู้รับผิดชอบ
3. การคมนาคมขนส่ง	กำหนดให้มีการบันทึกสถิติอุบัติเหตุที่เกิดขึ้นจากการขนส่งอุปกรณ์ก่อสร้างของโครงการ เพื่อหาแนวทางป้องกันและแก้ไขปัญหาการเกิดซ้ำต่อไป	- ภายในพื้นที่โครงการ - เส้นทางที่เกี่ยวข้อง	-	ตลอดระยะก่อสร้าง	บริษัท เอสเอสยูที จำกัด
4. การจัดการขยะมูลฝอย/ สิ่งปฏิกูลและวัสดุที่ไม่ ใช้แล้ว	เก็บข้อมูลปริมาณ ชนิดการขนส่งและการจัดการกากของเสียที่เกิดจากการก่อสร้างอย่างต่อเนื่อง และแจ้งผลการจัดส่งกากของเสียไปกำจัดยังหน่วยงานที่ได้รับอนุญาตต่อ สผ. และนิคมอุตสาหกรรมบางปู โดยแสดงในรายงานผลการปฏิบัติตามมาตรการป้องกันและแก้ไขผลกระทบสิ่งแวดล้อมและมาตรการติดตามตรวจสอบผลกระทบสิ่งแวดล้อม	- ภายในพื้นที่โครงการ	-	ทุก 6 เดือน	บริษัท เอสเอสยูที จำกัด



ผู้แทนโครงการ  
บริษัท เอสเอสยูที จำกัด

มีนาคม 2564  
88/104



บุคคลธรรมดาผู้มีสิทธิจัดทำรายงาน

ตารางที่ 4 (ต่อ)

มาตรการติดตาม ตรวจสอบ ผลกระทบสิ่งแวดล้อม	ดัชนีที่ใช้ติดตามตรวจสอบ	สถานที่ดำเนินการ	วิธีการตรวจวัด	ระยะเวลา/ความถี่	ผู้รับผิดชอบ
5. สภาพเศรษฐกิจ-สังคม และการมีส่วนร่วมของ ประชาชน	- ทำแบบสอบถามด้านเศรษฐกิจ-สังคม ความเข้าใจของประชาชนต่อการ พัฒนาโครงการ ความคิดเห็น ข้อเสนอแนะ และประเด็นข้อวิตก กังวลห่วงใยของประชาชน ผู้นำ ชุมชน และผู้แทนหน่วยงานราชการ ต่อกิจกรรมการก่อสร้าง	ผู้นำชุมชน ชุมชน หน่วยงาน ราชการบริเวณพื้นที่ศึกษา รวมทั้งชุมชนที่มีการตรวจ ติดตามผลกระทบสิ่งแวดล้อม ของโครงการ ได้แก่ - ชุมชนบ้านคอตตอผิงน้ำจืด - ชุมชนบ้านคลองแก้ว - ชุมชนบ้านบางเมฆขาว - ชุมชนอุบลศรี		ปีละ 1 ครั้ง	บริษัท เอสเอสยูที จำกัด
	- บันทึกปัญหาข้อร้องเรียนต่าง ๆ ที่ เกิดขึ้นของชุมชนที่มีต่อโครงการ รวมทั้งวิธีการและระยะเวลาในการ ดำเนินการแก้ไข โดยให้มีการสรุป และรายงานผลการดำเนินการ			ทุก 6 เดือน	บริษัท เอสเอสยูที จำกัด
	- บันทึกกิจกรรมที่โครงการดำเนินการ ร่วมกับชุมชนในพื้นที่ โดยให้มีการ สรุปและรายงานผลการดำเนินการ			ทุก 6 เดือน	บริษัท เอสเอสยูที จำกัด



ผู้แทนโครงการ  
บริษัท เอสเอสยูที จำกัด

มีนาคม 2564  
89/104

บุคคลธรรมดาผู้มีสิทธิจัดทำรายงาน

ตารางที่ 4 (ต่อ)

มาตรการติดตาม ตรวจสอบ ผลกระทบสิ่งแวดล้อม	ดัชนีที่ใช้ติดตามตรวจสอบ	สถานที่ดำเนินการ	วิธีการตรวจวัด	ระยะเวลา/ความถี่	ผู้รับผิดชอบ
6. อาชีวอนามัยและ ความปลอดภัย	บันทึกสถิติอุบัติเหตุที่เกิดขึ้น ลักษณะ ของอุบัติเหตุ บริเวณที่เกิดอุบัติเหตุ ความรุนแรงของอุบัติเหตุ สาเหตุและ การแก้ไขทุกครั้ง	- ภายในพื้นที่โครงการ - เส้นทางขนส่งที่เกี่ยวข้อง	-	ตลอดระยะก่อสร้าง	บริษัท เอสเอสยูที จำกัด

ที่มา : บริษัท คอนซัลแทนท์ ออฟ เทคโนโลยี จำกัด, 2564

  
  
 ผู้แทนโครงการ  
 บริษัท เอสเอสยูที จำกัด

มีนาคม 2564  
 90/104

  
 บุคคลธรรมดาผู้มีสิทธิจัดทำรายงาน

ตารางที่ 5

มาตรการติดตามตรวจสอบผลกระทบสิ่งแวดล้อม ระยะดำเนินการ

โครงการผลิตพลังงานไอน้ำและไฟฟ้าขนาดเล็ก ของบริษัท เอสเอสยูที จำกัด ตั้งอยู่ที่นิคมอุตสาหกรรมบางปู จังหวัดสมุทรปราการ

มาตรการติดตามตรวจสอบ ผลกระทบสิ่งแวดล้อม	ดัชนีที่ใช้ติดตามตรวจสอบ	สถานที่ดำเนินการ	วิธีการตรวจวัด	ระยะเวลา/ความถี่	ผู้รับผิดชอบ
1. คุณภาพอากาศ 1.1 คุณภาพอากาศใน บรรยากาศ	<ul style="list-style-type: none"> <li>- ฝุ่นละอองรวม (TSP) เฉลี่ย 24 ชั่วโมง</li> <li>- ฝุ่นละอองขนาดเล็กไม่เกิน 10 ไมครอน (PM-10) เฉลี่ย 24 ชั่วโมง</li> <li>- ก๊าซไนโตรเจนไดออกไซด์ (NO<sub>2</sub>) เฉลี่ย 24 ชั่วโมง</li> <li>- ก๊าซซัลเฟอร์ไดออกไซด์ (SO<sub>2</sub>) เฉลี่ย 1 ชั่วโมง และ 24 ชั่วโมง</li> <li>- ทิศทางและความเร็วลม (จำนวน 1 สถานี)</li> </ul>	จำนวน 5 สถานี (รูปที่ 1) - A2 : ชุมชนบ้านคอตตังน้ำจืด - A3 : ชุมชนบ้านคลองเก่า - A4 : ชุมชนบ้านบางเมฆขาว - A5 : สำนักงานนิคมอุตสาหกรรมบางปู - A6 : ชุมชนอุบลศรี	- TSP โดย US.EPA 40 CFR/Gravimetric Method - PM-10 โดย US.EPA 40 CFR/Gravimetric Method - NO <sub>2</sub> โดยวิธี Chemiluminescence - SO <sub>2</sub> โดยวิธี UV Fluorescence Method - ทิศทางและความเร็วลม โดย Cup Anemometer and Aluminum Vane	ปีละ 2 ครั้ง ครั้งละ 7 วันต่อเนื่อง	บริษัท เอสเอสยูที จำกัด



ผู้แทนโครงการ  
บริษัท เอสเอสยูที จำกัด

มีนาคม 2564  
91/104



บุคคลธรรมดาผู้มีสิทธิจัดทำรายงาน

ตารางที่ 5 (ต่อ)

มาตรการติดตามตรวจสอบ ผลกระทบสิ่งแวดล้อม	ดัชนีที่ใช้ติดตามตรวจสอบ	สถานที่ดำเนินการ	วิธีการตรวจวัด	ระยะเวลา/ความถี่	ผู้รับผิดชอบ
1.2 คุณภาพอากาศจาก แหล่งกำเนิด - ตรวจวัดด้วยระบบติดตาม ตรวจวัดมลพิษทางอากาศ แบบอัตโนมัติ (CEMS)	- ก๊าซออกไซด์ของไนโตรเจน (NO <sub>x</sub> ) - ก๊าซออกซิเจน (O <sub>2</sub> )	- ปล่องระบายของหน่วยผลิตไอน้ำ โดยการนำความร้อนที่ เหลือกลับมาใช้ใหม่ (HRSG) จำนวน 4 ปล่อง (รูปที่ 2)	CEMS	ทุก 6 เดือน	บริษัท เอสเอสยูที่ จำกัด
	- ตรวจสอบความถูกต้องของ ระบบ (CEMS Audit)			อย่างน้อยปีละ 1 ครั้ง	บริษัท เอสเอสยูที่ จำกัด
- ตรวจวัดแบบ Stack Sampling	- ก๊าซออกไซด์ของไนโตรเจน (NO <sub>x</sub> ) - ก๊าซซัลเฟอร์ไดออกไซด์ (SO <sub>2</sub> ) - ฝุ่นละอองรวม (TSP) โดยทุกครั้งที่ทำการจัดบันทึก ปริมาณการใช้เชื้อเพลิงเมื่อมีการ ตรวจคุณภาพอากาศจากปล่อง	- ปล่องระบายของหน่วยผลิตไอน้ำ โดยการนำความร้อนที่ เหลือกลับมาใช้ใหม่ (HRSG) จำนวน 4 ปล่อง (รูปที่ 2)	- NO <sub>x</sub> โดย US.EPA Method 7 /Colorimetric Method - SO <sub>2</sub> โดย US.EPA Method 6 /Barium Thorin Titrimetric Method - TSP โดย US.EPA Method 5 /Gravimetric Method	ทุก 6 เดือน ในช่วงเดียวกันกับการ ตรวจวัดคุณภาพ อากาศในบรรยากาศ	บริษัท เอสเอสยูที่ จำกัด
2. คุณภาพน้ำทิ้ง	- อัตราการไหล - บีโอดี (BOD) - สารแขวนลอย (SS) - อุณหภูมิ (Temperature) - ค่าความเป็นกรด-ด่าง (pH)	บ่อตรวจสอบคุณภาพน้ำทิ้ง ก่อน ระบายเข้าสู่ระบบบำบัดน้ำเสีย ส่วนกลางของนิคมฯ	- Azide Modification Method at 20°C, 5 day - Dried at 103-105 °C - Certified Thermometer - Electrometric Method	เดือนละ 1 ครั้ง	บริษัท เอสเอสยูที่ จำกัด



ผู้แทนโครงการ  
บริษัท เอสเอสยูที่ จำกัด

มีนาคม 2564  
92/104

บุคคลธรรมดาผู้มีสิทธิจัดทำรายงาน



ตารางที่ 5 (ต่อ)

มาตรการติดตามตรวจสอบ ผลกระทบสิ่งแวดล้อม	ดัชนีที่ใช้ติดตามตรวจสอบ	สถานที่ดำเนินการ	วิธีการตรวจวัด	ระยะเวลา/ความถี่	ผู้รับผิดชอบ
	- ค่าสารละลายทั้งหมด (TDS) - ค่าออกซิเจนละลาย (DO) - ค่าน้ำมันและไขมัน (Oil&Grease)		- Partition-Gravimetric Method		
3. การระบายน้ำและป้องกัน น้ำท่วม	บันทึกสถิติน้ำท่วมบริเวณพื้นที่ โครงการหรือพื้นที่ใกล้เคียง โดย บันทึกระยะเวลาและระดับน้ำท่วม ซ้ำเพื่อเป็นข้อมูลประกอบการ วางแผนป้องกันน้ำท่วมของ โครงการต่อไป	ภายในพื้นที่โครงการ	-	ตลอดระยะดำเนินการ	บริษัท เอสเอสยูที จำกัด
4. ระดับเสียง 4.1 ระดับเสียงในสถานที่ ทำงาน	- ระดับเสียงเฉลี่ย 8 ชั่วโมง (Leq-8 ชั่วโมง)	จำนวน 4 สถานี (รูปที่ 2) ดังนี้ - N3 : บริเวณหอหล่อเย็น - N4 : บริเวณเครื่องกำเนิด ไฟฟ้ากังหันก๊าซ - N5 : บริเวณเครื่องกำเนิด ไฟฟ้ากังหันไอน้ำ - N6 : บริเวณเครื่องอัดอากาศ	- IEC 651/Integrated Sound Level Method	ปีละ 4 ครั้ง	บริษัท เอสเอสยูที จำกัด



ผู้แทนโครงการ  
บริษัท เอสเอสยูที จำกัด

มีนาคม 2564  
93/104



บุคคลธรรมดาผู้มีสิทธิจัดทำรายงาน

ตารางที่ 5 (ต่อ)

มาตรการติดตามตรวจสอบ ผลกระทบสิ่งแวดล้อม	ดัชนีที่ใช้ติดตามตรวจสอบ	สถานที่ดำเนินการ	วิธีการตรวจวัด	ระยะเวลา/ความถี่	ผู้รับผิดชอบ
4.2 ระดับเสียงทั่วไป	<ul style="list-style-type: none"> <li>- ระดับเสียงเฉลี่ย 24 ชั่วโมง (Leq-24 ชั่วโมง)</li> <li>- ระดับเสียงพื้นฐาน (L90)</li> <li>- ระดับเสียงสูงสุด (Lmax)</li> <li>- ระดับเสียงกลางวัน-กลางคืน (Ldn)</li> </ul>	จำนวน 2 สถานี (รูปที่ 1) - N1 : ริมรั้วด้านทิศใต้ของพื้นที่ก่อสร้างโรงไฟฟ้า - N2 : ชุมชนบ้านคอตต่อน้ำจืด	- IEC 804/Integrated Sound Level Method	ปีละ 2 ครั้ง ครั้งละ 7 วันต่อเนื่อง ครอบคลุมวันหยุดและวันทำการ	บริษัท เอสเอสยูที จำกัด
5. ด้านคมนาคมขนส่ง	กำหนดให้มีการบันทึกสถิติอุบัติเหตุที่เกิดขึ้นจากการขนส่งกากของเสียและสารเคมีของโครงการ เพื่อหาแนวทางในการป้องกันและแก้ไขปัญหาการเกิดซ้ำต่อไป	- ภายในพื้นที่โครงการ - เส้นทางที่เกี่ยวข้อง	-	ตลอดระยะดำเนินการ	บริษัท เอสเอสยูที จำกัด
6. การจัดการขยะมูลฝอย/สิ่งปฏิกูลและวัสดุที่ไม่ใช้แล้ว	เก็บข้อมูลปริมาณ ชนิดการขนส่ง และการจัดการกากของเสียอันตรายที่เกิดจากการดำเนินโครงการอย่างต่อเนื่อง และแจ้งผลการจัดส่งกากของเสียอันตรายไปกำจัดยัง	- ภายในพื้นที่โครงการ	-	ทุก 6 เดือน	บริษัท เอสเอสยูที จำกัด



ผู้แทนโครงการ  
บริษัท เอสเอสยูที จำกัด

มีนาคม 2564  
94/104

บุคคลธรรมดาผู้มีสิทธิจัดทำรายงาน

ตารางที่ 5 (ต่อ)

มาตรการติดตามตรวจสอบ ผลกระทบสิ่งแวดล้อม	ดัชนีที่ใช้ติดตามตรวจสอบ	สถานที่ดำเนินการ	วิธีการตรวจวัด	ระยะเวลา/ความถี่	ผู้รับผิดชอบ
	หน่วยงานที่ได้รับอนุญาตต่อ สผ. และนิคมอุตสาหกรรมบางปู โดย แสดงในรายงานผลการปฏิบัติตาม มาตรการป้องกันและแก้ไข ผลกระทบสิ่งแวดล้อมและมาตรการ ติดตามตรวจสอบผลกระทบ สิ่งแวดล้อม				
7. สภาพเศรษฐกิจ-สังคมและ การมีส่วนร่วมของประชาชน	- ทำแบบสำรวจสภาพเศรษฐกิจ สังคม สภาพการเปลี่ยนแปลง ปัญหาและความต้องการระดับ ครัวเรือนและระดับชุมชน ความ เข้าใจของประชาชนต่อการ พัฒนาโครงการ ความคิดเห็น ข้อเสนอแนะ และประเด็นข้อ วิตกกังวลห่วงใยของประชาชน ผู้นำชุมชน ผู้แทนหน่วยงาน ราชการ และสถานประกอบการ ที่อยู่ระยะประชิดโดยรอบพื้นที่ โครงการต่อกิจกรรมการดำเนิน	ผู้นำชุมชน ชุมชน หน่วยงาน ราชการบริเวณพื้นที่ศึกษา <u>สถาน</u> <u>ประกอบการที่อยู่ระยะประชิด</u> <u>โดยรอบพื้นที่โครงการ</u> รวมทั้ง ชุมชนที่มีการตรวจติดตาม ผลกระทบสิ่งแวดล้อมของ โครงการ ได้แก่ - ชุมชนบ้านคอต่อฝั่งน้ำจืด - ชุมชนบ้านคลองเก่า - ชุมชนบ้านบางเมฆขาว - ชุมชนอุบลศรี	-	ปีละ 1 ครั้ง	บริษัท เอสเอสยูที จำกัด



ผู้แทนโครงการ  
บริษัท เอสเอสยูที จำกัด

มีนาคม 2564  
95/104

บุคคลธรรมดาผู้มีสิทธิจัดทำรายงาน

ตารางที่ 5 (ต่อ)

มาตรการติดตามตรวจสอบ ผลกระทบสิ่งแวดล้อม	ดัชนีที่ใช้ติดตามตรวจสอบ	สถานที่ดำเนินการ	วิธีการตรวจวัด	ระยะเวลา/ความถี่	ผู้รับผิดชอบ
	โครงการ <u>รวมถึงสำรวจดัชนีความพึงพอใจของชุมชน (Community Satisfaction Index)</u>				
	- บันทึกปัญหาข้อร้องเรียนต่าง ๆ ที่เกิดขึ้นของชุมชนที่มีต่อโครงการ รวมทั้งวิธีการและระยะเวลาในการดำเนินการแก้ไข โดยให้มีการสรุปและรายงานผลการดำเนินการ			ทุก 6 เดือน	บริษัท เอสเอสยูที จำกัด
	- บันทึกกิจกรรมที่โครงการดำเนินการร่วมกับชุมชนในพื้นที่ โดยให้มีการสรุปและรายงานผลการดำเนินการ			ทุก 6 เดือน	บริษัท เอสเอสยูที จำกัด
8. อาชีวอนามัยและความปลอดภัย 8.1 ความร้อนในที่ทำงาน (Heat Stress Index)	- อุณหภูมิกระเปาะเปียก (Wet Bulb Globe Thermometer (WBGT))	เครื่องกำเนิดไฟฟ้ากังหันไอน้ำ และหน่วยผลิตไอน้ำโดยการนำความร้อนที่เหลือกลับมาใช้ใหม่ (HRSG) ทั้ง 4 ชุด	- ACGIH/BWGT	4 ครั้ง/ปี	บริษัท เอสเอสยูที จำกัด



ผู้แทนโครงการ  
บริษัท เอสเอสยูที จำกัด

มีนาคม 2564  
96/104

บุคคลธรรมดาผู้มีสิทธิจัดทำรายงาน

ตารางที่ 5 (ต่อ)

มาตรการติดตามตรวจสอบ ผลกระทบสิ่งแวดล้อม	ดัชนีที่ใช้ติดตามตรวจสอบ	สถานที่ดำเนินการ	วิธีการตรวจวัด	ระยะเวลา/ความถี่	ผู้รับผิดชอบ
8.2 สุขภาพพนักงาน	- ตรวจสอบสุขภาพทั่วไปสำหรับพนักงาน และตรวจสอบสุขภาพพิเศษให้กับ พนักงานที่สัมผัสสิ่งแวดล้อม รุนแรง เช่น สมรรถภาพปอด การ ตรวจวัดสายตา และความสามารถ ในการได้ยิน เป็นต้น	พนักงานทุกคน	-	ก่อนเข้าทำงาน 1 ครั้ง หลังจากนั้นตรวจปีละ 1 ครั้ง	บริษัท เอสเอสยูที จำกัด
	- การได้ยิน	พนักงานที่ทำงานในสภาพที่เสียง ดังเกิน 85 เดซิเบลเอ		ก่อนเข้าทำงาน 1 ครั้ง หลังจากนั้นตรวจปีละ 1 ครั้ง	บริษัท เอสเอสยูที จำกัด
8.3 สถิติอุบัติเหตุและความ เสียหาย	ตรวจสอบบันทึกการเกิดอุบัติเหตุ และความรุนแรง ลักษณะการ เจ็บป่วยและบาดเจ็บในระหว่าง ปฏิบัติงานของพนักงาน	สถานพยาบาลโดยรอบพื้นที่ โครงการ	-	ปีละ 1 ครั้ง	บริษัท เอสเอสยูที จำกัด
8.4 การฝึกซ้อมแผนฉุกเฉิน	จัดทำรายงานการฝึกซ้อมแผน ฉุกเฉินและรายงานการเกิดอุบัติภัย ต่าง ๆ โดยระบุถึงสาเหตุความ เสียหายและแนวทางในการแก้ไข	ภายในพื้นที่โครงการ	-	ปีละ 4 ครั้ง	บริษัท เอสเอสยูที จำกัด



ผู้แทนโครงการ  
บริษัท เอสเอสยูที จำกัด

มีนาคม 2564  
97/104



บุคคลธรรมดาผู้มีสิทธิจัดทำรายงาน

ตารางที่ 5 (ต่อ)

มาตรการติดตามตรวจสอบผลกระทบสิ่งแวดล้อม	ดัชนีที่ใช้ติดตามตรวจสอบ	สถานที่ดำเนินการ	วิธีการตรวจวัด	ระยะเวลา/ความถี่	ผู้รับผิดชอบ
8.5 สำรวจสุขภาพของประชาชนที่อาศัยอยู่บริเวณที่เป็นจุดติดตามตรวจสอบคุณภาพอากาศที่สำคัญของโครงการ	ประชาชนที่อาศัยอยู่บริเวณจุดติดตามตรวจสอบคุณภาพอากาศที่สำคัญของโครงการ	- ชุมชนบ้านคอต่อฝั่งน้ำจืด - ชุมชนอุบลศรี	-	ปีละ 2 ครั้ง	บริษัท เอสเอสยูที จำกัด
8.6 รวบรวมสถิติผู้ป่วยโรคที่เกี่ยวข้องกับผลกระทบของโครงการจากหน่วยงานสาธารณสุขในพื้นที่ และวิเคราะห์ผลเปรียบเทียบกับก่อนและหลังมีโครงการเพื่อหาแนวทางป้องกันและแก้ไขผลกระทบจากโครงการ โดยให้มีการสรุปและรายงานผลทุกปี	สถิติผู้ป่วยโรคที่เกี่ยวข้องกับผลกระทบของโครงการ	สถานบริการด้านสาธารณสุขในพื้นที่โดยรอบ เช่น โรงพยาบาลส่งเสริมสุขภาพตำบล โรงพยาบาลประจำอำเภอ เป็นต้น	-	ทุกปี	บริษัท เอสเอสยูที จำกัด

หมายเหตุ : ส่วนที่เป็นตัวเอียงและขีดเส้นใต้ คือส่วนที่มีการขออนุญาตเปลี่ยนแปลงในครั้งนี้

ที่มา : บริษัท คอนซัลแทนท์ ออฟ เทคโนโลยี จำกัด, 2564



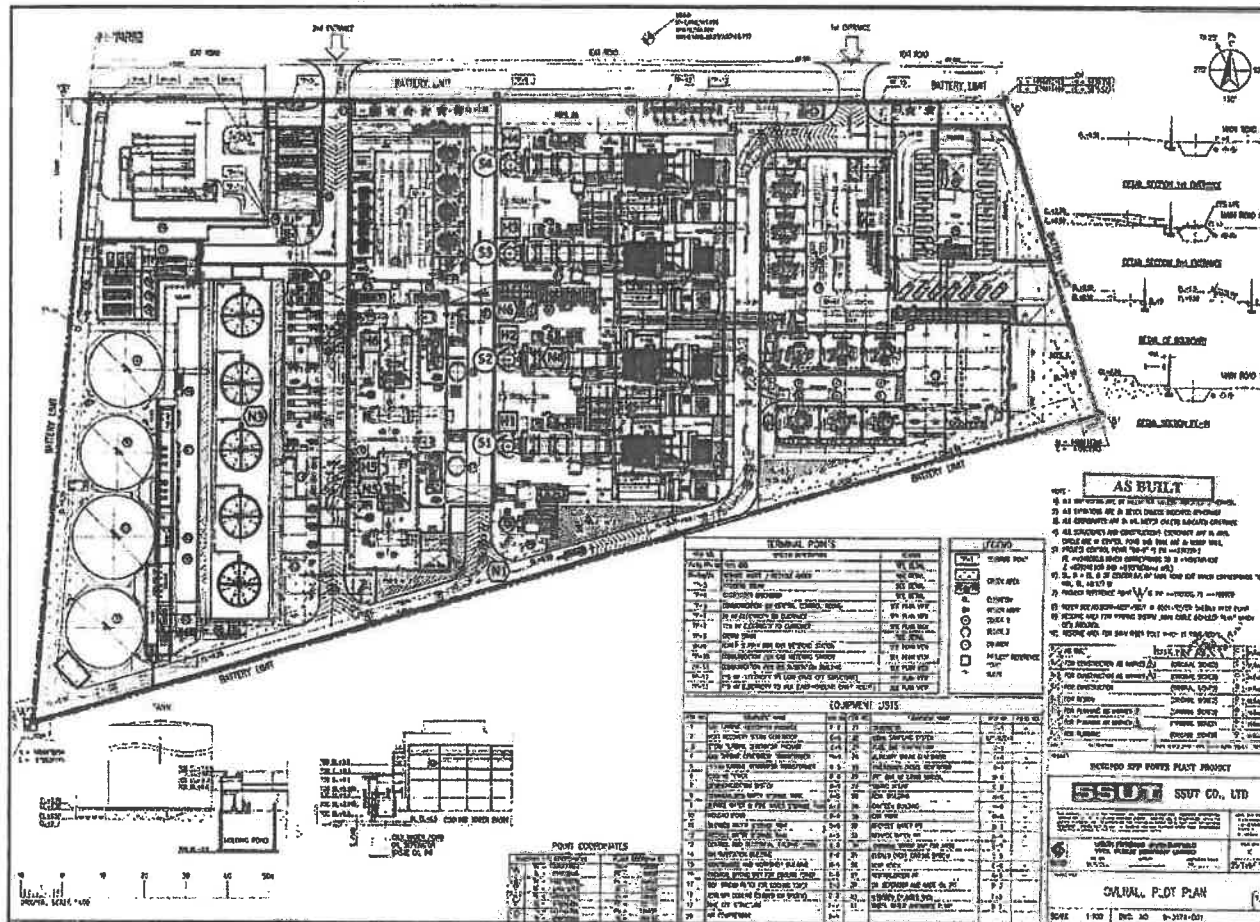
ผู้แทนโครงการ  
บริษัท เอสเอสยูที จำกัด

มีนาคม 2564  
98/104



บุคคลธรรมดาผู้มีสิทธิจัดทำรายงาน





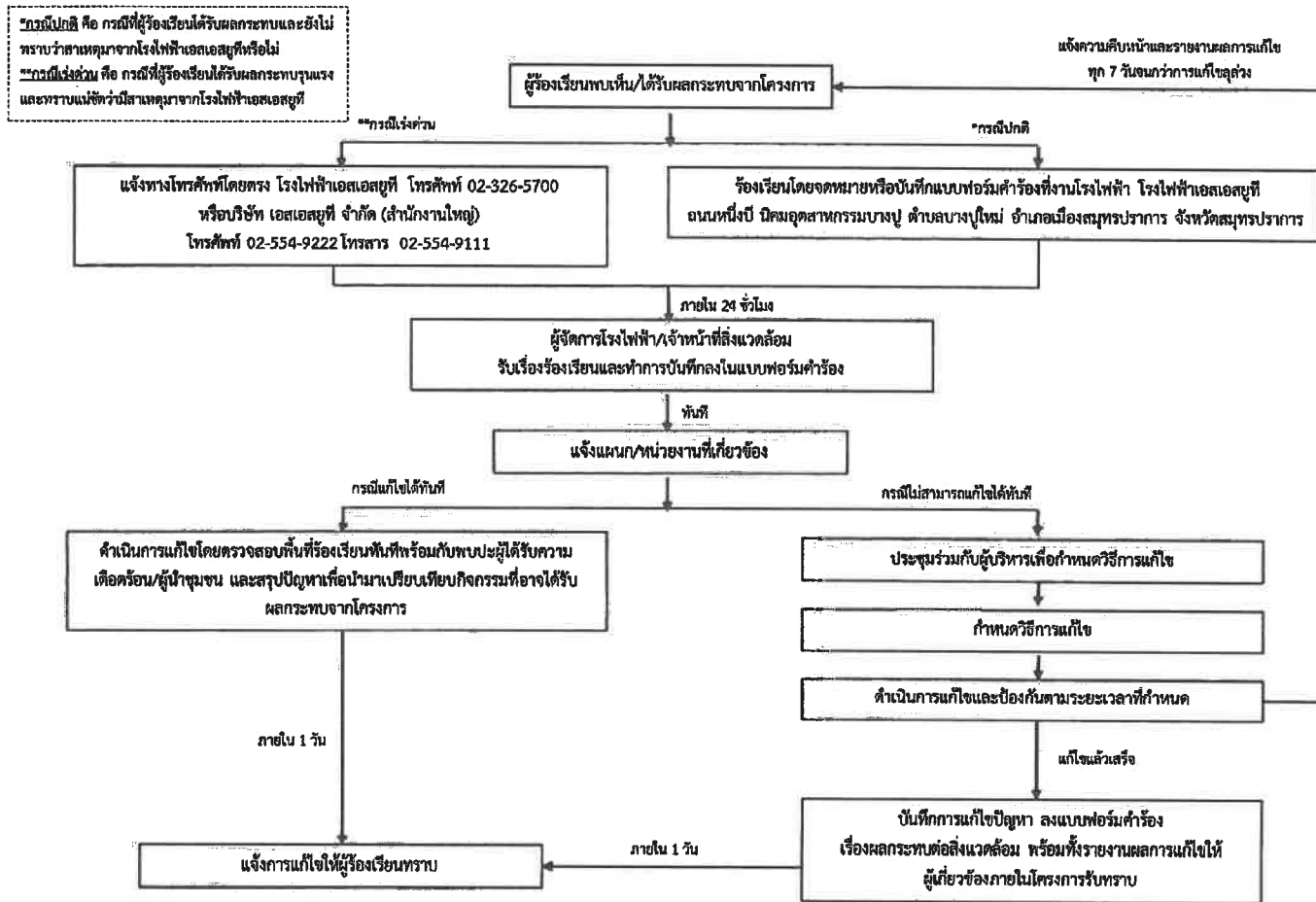
รูปที่ 2 จุดตรวจวัดคุณภาพอากาศเสี่ยง และความร้อนภายในพื้นที่โครงการ

ผู้แทนโครงการ  
บริษัท เอสเอสยูที จำกัด

มีนาคม 2564  
100/104

บุคคลธรรมดาผู้มีสิทธิจัดทำรายงาน





รูปที่ 3 แผนปฏิบัติการรับเรื่องร้องเรียนด้านสิ่งแวดล้อมของโครงการ

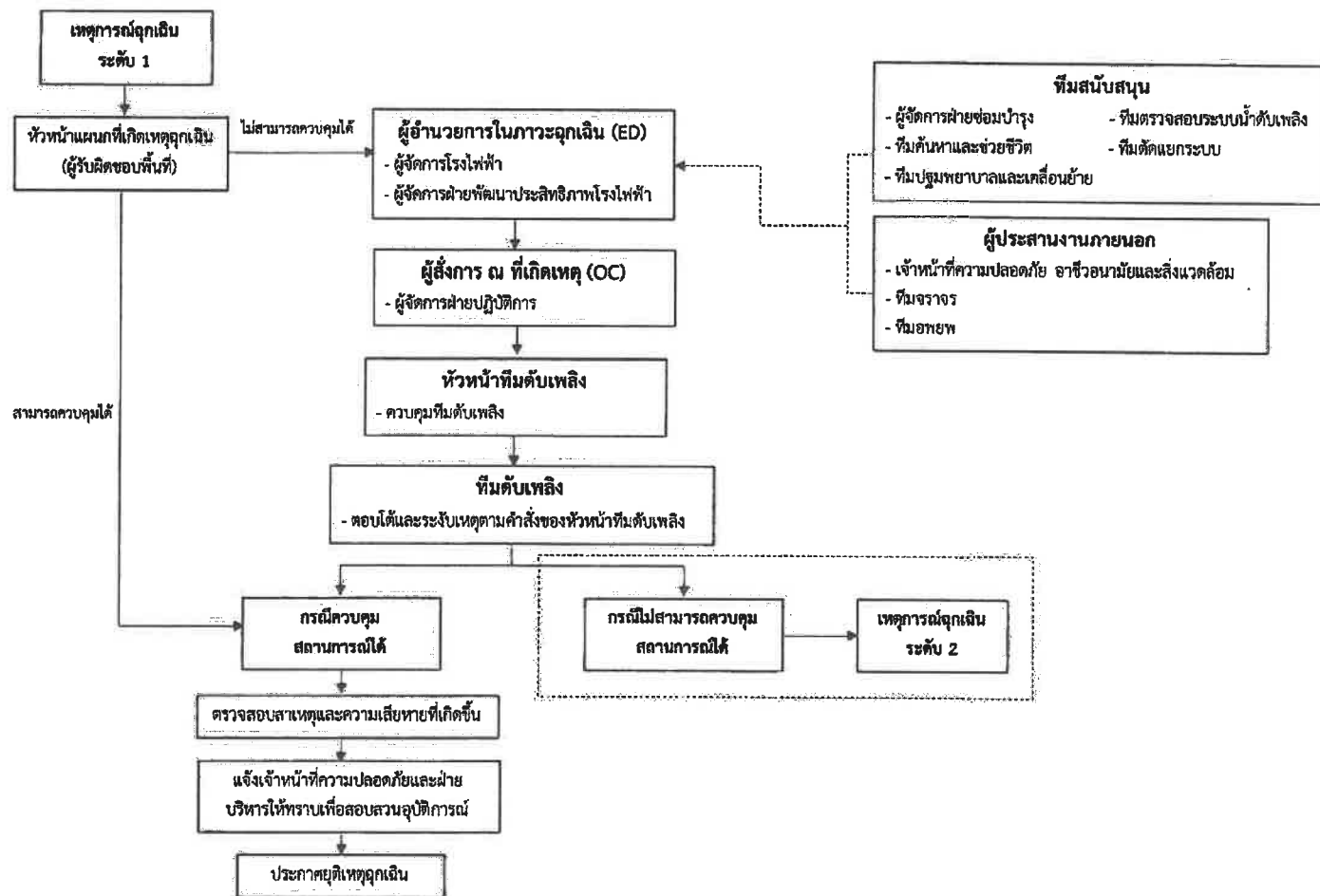


ผู้แทนโครงการ  
บริษัท เอสเอสยูที จำกัด

มีนาคม 2564  
101/104



บุคคลธรรมดาผู้มีสิทธิจัดทำรายงาน



รูปที่ 4 ลำดับขั้นตอนและโครงสร้างสายการบังคับบัญชาภาวะฉุกเฉินระดับที่ 1

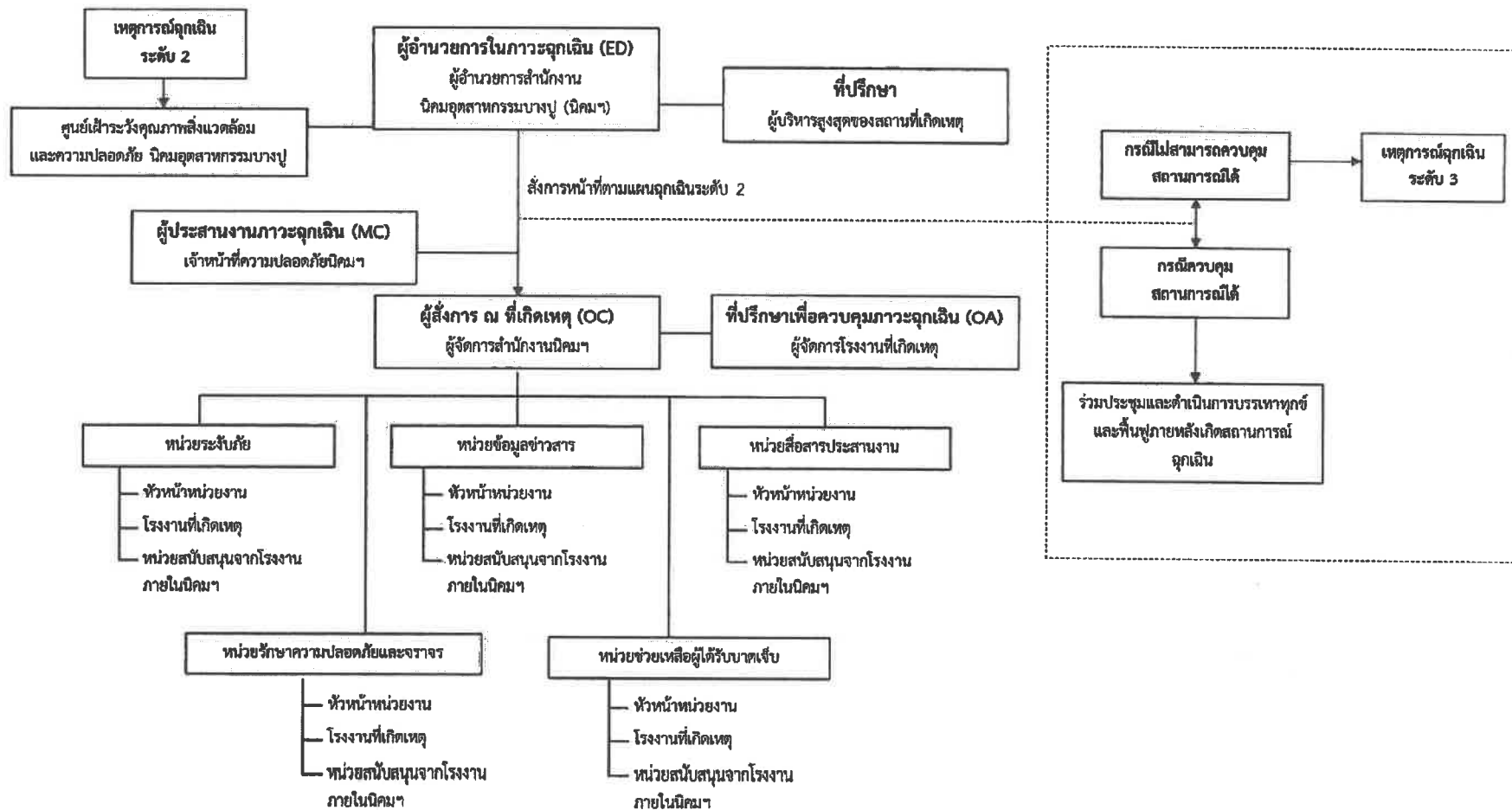


ผู้แทนโครงการ  
บริษัท เอสเอสยูที จำกัด

มีนาคม 2564  
102/104



บุคคลธรรมดาผู้มีสิทธิจัดทำรายงาน



รูปที่ 5 ลำดับขั้นตอนและโครงสร้างสายการบังคับบัญชาภาวะฉุกเฉินระดับที่ 2

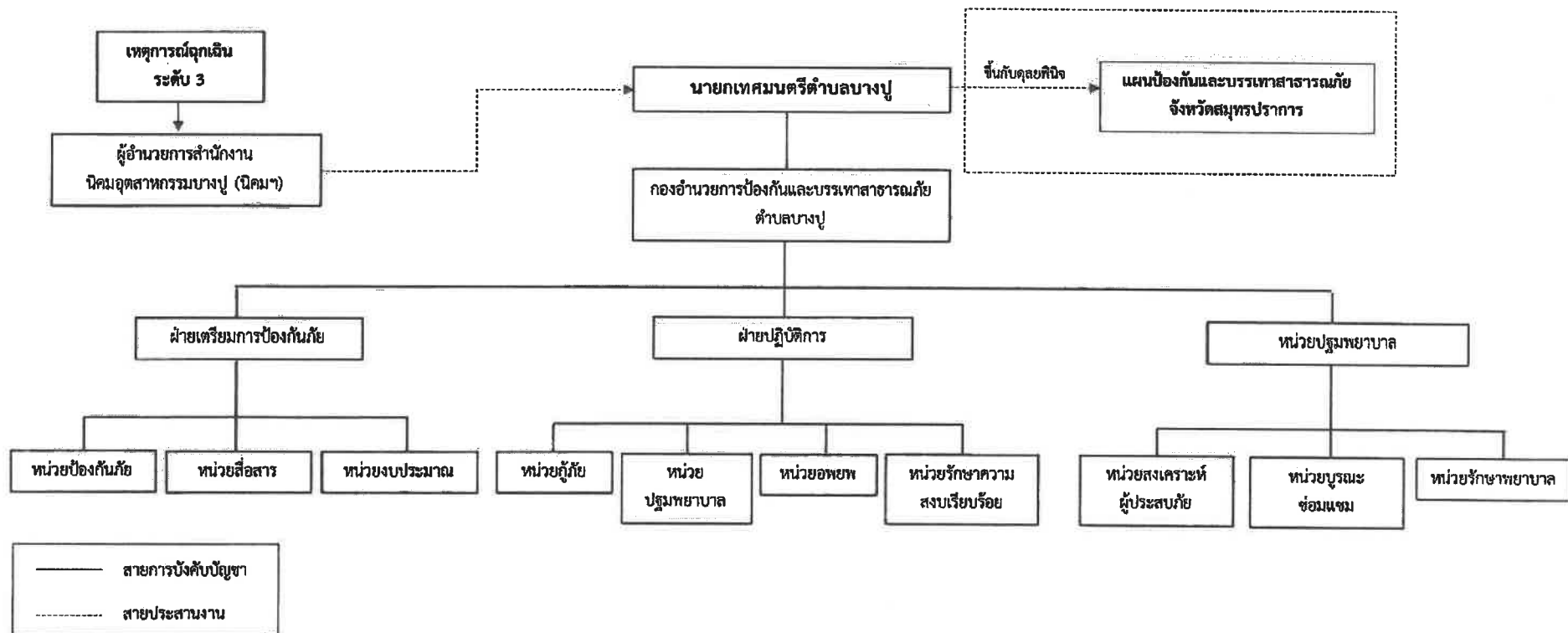


ผู้แทนโครงการ  
บริษัท เอสเอสยูที จำกัด

มีนาคม 2564  
103/104



บุคคลธรรมดาผู้มีสิทธิจัดทำรายงาน



รูปที่ 6 ลำดับขั้นตอนและโครงสร้างสายการบังคับบัญชาภาวะฉุกเฉินระดับที่ 3



ผู้แทนโครงการ  
บริษัท เอสเอสยูที จำกัด

มีนาคม 2564  
104/104



บุคคลธรรมดาผู้มีสิทธิจัดทำรายงาน